



GMGITC | 国义招标 采购满意 首选国义

# 公开招标文件

项目编号：0724-1801D41N0368

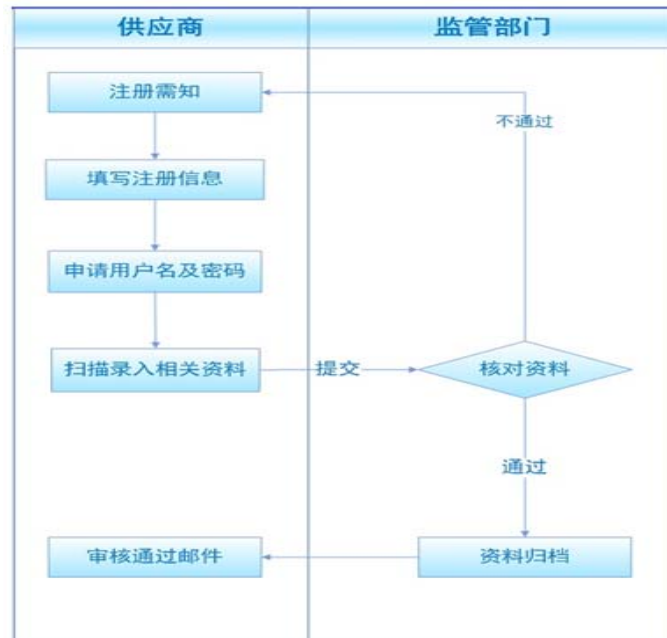
采购项目名称：普宁市妇幼保健计划生育服务中心采购医疗设备招标项目

国义招标股份有限公司编制

发布日期：二〇一八年二月七日

温馨提示：为使项目中标结果顺利公告，请已购买招标文件的供应商登录“广东省政府采购网”(<http://www.gdgpo.gov.cn>) 供应商注册栏目进行供应商账号注册操作。（已注册过账号的供应商请忽略此信息）

供应商注册流程图



事项	内容
注册办理材料	需准备原件的彩色扫描件：营业执照或法人登记证、税务登记证、经审计的 2016 年财务报告复印件、社保登记证、开户银行许可证、法定代表人身份证、机构管理员身份证、组织机构代码证、缴纳税收证明等。如证书合并，可统一上传营业执照，证书编号统一使用统一社会信用代码。
受理部门、地点	广东省财政厅政府采购监管处 广州市越秀区仓边路 26 号 8 楼
适用范围	在广东省范围内参与或从事政府采购活动的供应商
办理时间	周一至周五工作时间
办理期限	2 个工作日
注意事项	审查机构在收到供应商注册申请起 2 个工作日内，对供应商网上提交的信息和资料进行符合性、完整性和准确性审查。系统自动将审查机构意见以邮件形式通知供应商，审查未通过的，供应商应及时上网修改完善后重新提交审查。

## 温馨提示

- 一、 如无另行说明，投标文件递交时间为投标截止时间之前 30 分钟内。
- 二、 为避免因迟到而失去投标资格，请适当提前到达。
- 三、 投标人请注意区分邮购标书、投标保证金及中标服务费各收款帐号的区别。务必将保证金按招标文件的要求存入指定的投标保证金缴纳账户，切勿将款项转错账户，以免影响投标及保证金退还的速度。中标服务费存入指定的中标服务费缴费账户。
- 四、 投标保证金必须于投标截止时间前到达招标文件指定的投标保证金缴纳账户（开户行及账号见《投标人须知》）。由于转账当天不一定能够达账，为避免因投标保证金未达账而导致投标被拒绝，建议至少提前 2 个工作日转账。
- 五、 投标文件应按顺序编制页码。
- 六、 请仔细检查投标文件是否已按招标文件要求盖章、签名及密封。
- 七、 请正确填写《开标一览表》，并与《投标保证金缴纳凭证》一同封装在单独的唱标信封当中多包项目请每包单独封装，并请仔细检查包号，包号与包名称必须对应。
- 八、 招标项目内或所投包号内有多项设备或报价内容的，应加总后报总价。
- 九、 如投标人以非独立法人注册的分公司名义代表总公司盖章和签署文件的，须提供总公司的营业执照副本复印件及总公司针对本项目投标的授权书原件。
- 十、 购买了招标文件的公司，请在投标截止时间前 3 日以书面形式通知采购代理机构是否参加投标。邮购文件的公司应提供快递地址以确保收到纸质的采购文件。

（以上提示内容仅作一般事项提醒，如与实际招标项目要求有不一致，以招标文件为准）

## 目 录

第一部分 投标邀请函

第二部分 采购项目内容

第三部分 投标人须知

第四部分 合同格式

第五部分 投标文件格式

## 第一部分 投标邀请函

各（潜在）投标人：

国义招标股份有限公司受普宁市妇幼保健计划生育服务中心的委托，对普宁市妇幼保健计划生育服务中心采购医疗设备招标项目进行公开招标采购，欢迎符合资格条件的投标人投标。现将该项目采购文件进行公告，公告期限为 2018 年 2 月 8 日至 2018 年 2 月 13 日日五个工作日。项目采购内容如下：

一、项目编号：0724-1801D41N0368

二、采购项目名称：普宁市妇幼保健计划生育服务中心采购医疗设备招标项目

三、项目采购预算：人民币 887.73 万元

四、项目标的及交货时间、地点：

1. 项目标的及采购限价

包号	设备名称	数量	最高采购限价
1	胸腹腔镜及宫腔内窥镜	1 套	人民币 350.93 万元
	全自动模块式血液液体液分析仪	1 套	人民币 70 万元
	#过氧化氢低温等离子体灭菌器	1 套	人民币 48 万元
	#病人监护仪 A	1 套	人民币 25 万元
	#病人监护仪 B	1 套	人民币 15 万元
2	便携式彩色超声诊断仪	1 套	人民币 95 万元
	高频小儿呼吸机	2 套	人民币 144 万元
	麻醉系统	1 套	人民币 70 万元
	多功能培养箱	1 套	人民币 52 万元
	病人监护仪 C	1 套	人民币 17.8 万元

详细技术规范请参阅招标文件中的用户需求书。包1设备清单中的核心设备为“胸腹腔镜及宫腔内窥镜”，包2设备清单中的核心设备为“高频小儿呼吸机”。

投标人必须对所投包号内的全部内容进行投标报价，如有缺漏或超出最高采购限价，将导致投标无效。

上述清单中带“#”设备采购本国产品，其余设备经政府采购管理部门同意，采购本国产品或不属于国家法律法规政策明确规定限制的进口产品（注：进口产品是指通过中国海关报关验放进入中国境内且产自关境外的产品，含已进入中国境内并在国内市场有销售的进口产品）。

2. 交货时间：采购人指定时间

3. 交货地点：采购人指定地点

★四、投标人资格要求：

1. 投标人必须是来自中华人民共和国的法人或其他组织

2. 具备《政府采购法》第二十二条规定的条件(2016 或 2017 年财务报表(新成立公司提供成立至今的月或季度财务报表复印件)或银行出具的资信证明;税务部门出具的完税证明或投标截止时间前六个月内任意一个月的缴纳税收证明; 2017 年开具的缴纳社会保险凭据。)

3. 在“信用中国”网站(www.creditchina.gov.cn)、中国政府采购网(www.ccgp.gov.cn)没有被列入失信被执行人、重大税收违法案件当事人名单、政府采购严重违法失信行为记录名单及其他不符合规定条件的供应商。

4. 具备医疗器械经营许可证副本(如投标人为代理经销商)或医疗器械生产许可证副本(如投标人为制造商)

5. 单位负责人为同一人或者存在直接控股、管理关系的不同供应商，不得同时参加本采购项目投标。

6. 本项目不接受联合体投标

五、投标人应当在 2018 年 2 月 8 日至 2018 年 2 月 13 日每天(节假日除外)9:00 至 11:30,14:00 至 16:30(北京时间)购买招标文件，本招标文件每套售价为 150 元人民币(网购或邮购方式需要收

取 50 元快递费), 售后不退。

购买招标文件时, 提供以下证明文件(邮购方式应先传真以下资料):

- ①法定代表人/负责人证明书、法定代表人/负责人授权委托书;
- ②营业执照副本复印件(如非“三证合一”证照, 同时提供税务登记证副本复印件)(加盖公章);
- ③供应商应在信用中国网站(www.creditchina.gov.cn)“信用信息”、中国政府采购网(www.ccgp.gov.cn)“政府采购严重违法失信行为信息记录”查询情况证明(报名时请提供两个网站的信用记录查询结果打印页面并加盖公章), 如有被列入失信被执行人、重大税收违法案件当事人名单、政府采购严重违法失信行为记录名单及其他不符合《中华人民共和国政府采购法》第二十二条条件的供应商, 不应参与本次政府采购活动, 否则在查核后将被拒绝)

招标文件购买方式:

(1) 现场购买

国义招标股份有限公司 8 楼购标室  
地址: 广州市东风东路 726 号 8 楼购标室  
电话: 020-37860613  
传真: 020-37860611  
联系人: 林小姐

(2) 邮购(电汇时, 请注明项目编号)

户 名: 国义招标股份有限公司  
开户银行: 招商银行股份有限公司广州体育东路支行  
帐 号: 120905690610808  
电话: 020-37860613  
传真: 020-37860611  
联系人: 林小姐

注: 国内投标人如选取“邮购”方式购买标书, 采购代理机构将用航空快递及时寄去招标文件, 但在任何情况下采购代理机构对邮寄过程中发生的迟交或遗失都不承担责任。

六、投标截止时间(北京时间): 2018 年 3 月 7 日上午 10 时 00 分 00 秒(注: 9 时 30 分开始受理投标文件)

七、投标文件送达地点(投标地址): 国义招标股份有限公司 2 楼 6 号会议室(广州市越秀区东风东路 726 号)(投标文件应由投标人授权代表亲自送达投标地址, 采购代理机构将不接受其它形式递交的投标文件)

八、开标时间(北京时间): 2018 年 3 月 7 日上午 10 时 00 分 00 秒

九、开标地点: 国义招标股份有限公司 2 楼 8 号会议室(广州市越秀区东风东路 726 号)

十、采购人及采购代理机构的联系方式:

采购代理机构联系人: 邓超妍、戴琨琳  
电话: 020-37860529/37860521  
传真: 020-87768283/37860550  
联系地址: 广州市东风东路 726 号 18 楼  
邮编: 510080

采购人联系人: 伍女士  
电话: 0663-2160694  
传真: 0663-2177633  
联系地址: 普宁市流沙大道

银行及账户信息:

(1) 电汇邮购招标文件缴费账户:

收款人: 国义招标股份有限公司  
开户银行: 招商银行广州体育东路支行  
银行账号: 120905690610808

(2) 投标保证金缴纳账户:

收款人: 国义招标股份有限公司  
开户银行: 招商银行广州体育东路支行

银行账号：120905690610703

(3) 中标服务费缴费账户：

收款人：国义招标股份有限公司汕头分公司

开户银行：中国民生银行汕头分行

银行账号：1701014170030807

国义招标股份有限公司

2018年2月7日

## 第二部分 采购项目内容

### ★〈一〉投标人资格要求:

1. 投标人必须是来自中华人民共和国的法人或其他组织
2. 具备《政府采购法》第二十二条规定的条件(2016 或 2017 年财务报表(新成立公司提供成立至今的月或季度财务报表复印件)或银行出具的资信证明;税务部门出具的完税证明或投标截止时间前六个月内任意一个月的缴纳税收证明; 2017 年开具的缴纳社会保险凭据。)
3. 在“信用中国”网站(www.creditchina.gov.cn)、中国政府采购网(www.ccgp.gov.cn)没有被列入失信被执行人、重大税收违法案件当事人名单、政府采购严重违法失信行为记录名单及其他不符合规定条件的供应商。
4. 具备医疗器械经营许可证副本(如投标人为代理经销商)或医疗器械生产许可证副本(如投标人为制造商)
5. 单位负责人为同一人或者存在直接控股、管理关系的不同供应商,不得同时参加本采购项目投标。
6. 本项目不接受联合体投标

### 〈二〉、用户需求书:

注:参数中带“▲”号条款作为评审时的重要技术参数,不作为★号实质性条款。

### 总体要求:

- ★1、所投产品具有有效的医疗器械注册证明
- ▲2、如投标人为代理经销商,请提供有效的授权证明资料
- 3、如所投设备为进口产品的,应在投标文件中提供报关单

### 包 1 用户需求

#### (一) 胸腹腔镜及官腔内窥镜

##### 一、高清影像处理中心

- 1、信号输出: 数字信号输出可选择 DVI(WUXGA、1080P 或 SXGA)、HD-SDI、SD-SDI 和 DV; 模拟 HDTV 信号输出可选择 RGB 或 YPbPr 输出; 模拟 SDTV 信号输出可选择 VBS 复合端口、Y/C 和 RGB, 可以同时输出;
- 2、HDTV 数字高清信号输出分辨率达到 1080P, 扫描方式: 逐行扫描, 50 帧/秒;
- 3、具有窄带光波成像功能和荧光动力诊断功能;
- 4、具有双白平衡功能; 面板按钮可同时进行自然光与窄带光的白平衡;
- 5、图像强调功能: 结构强调 A(0-8 档); 结构强调 B(0-8 档); 轮廓强调功能(0-8 档)。
- 6、色彩强调功能: R $\pm$ 8 档; B $\pm$ 8 档; C(色度调节)  $\pm$ 8 档。
- 7、具有色彩/噪声过滤功能。
- 8、测光功能: 具有峰值测光和自动测光。
- 9、图像冻结功能, 具有 FILED/FRAME 方式。
- 10、可使用键盘上的按键改变内经图像的尺寸。
- 11、具有图像注释功能
- 12、图像索引功能: 关闭/2s/4s/全程
- 13、画中画功能, 可外接 B 超、CT、MR 等图像, 外接图像的大小(1/4 或 1/9)和位置均可调节。
- 14、内镜信息交流: 内镜信息(使用具有 ID 功能的内窥镜时), 内镜信息存储功能(用户名/ID/评价/检查时间), 自动白平衡。
- 15、次屏幕显示功能: 静态图像和动态图像同时显示。
- 16、兼容电子腹腔镜、电子输尿管软镜、电子膀胱镜、电子鼻咽喉镜等。
- 17、可接软、硬性内镜摄像头(3CCD/单 CCD), 摄像头可高温高压消毒, 具有卡式连接器。



18、具有 4 个内镜遥控键，可选择遥控 27 种功能。

19、脚踏功能可设定 27 种功能选择。

20、具有直接数码存储功能。

## 二、高辉度内镜冷光源：

1、功率为 300W 高辉度短弧氙灯冷光源。

2、灯泡寿命：可连续使用 500 小时以上（配有灯泡寿命计时器），具有后备应急灯系统（即一个光源带 2 种灯）

3、特殊光观察模式（窄波成像功能和 PDD 荧光动力诊断功能）；

4、自动调光和手动调光功能（17 档）；

5、具有待机功能：灯泡开关，照明开关。

6、具有气泵功能，压力切换有 4 档（关闭、低、中、高）。

7、灯泡自动点亮功能。

8、光亮模式存储器。

9、具有广泛的兼容性，适合于任何内镜使用的高级照明设备。

10、可连接电子腹腔镜、普通光学视管等。

11、通过 CF 一类认证，最高级别医用电气安全标准。

## 三、腹腔镜：

1、视野方向 30 度，直径 10mm；

2、全屏显示图像，周边图像无任何失真，广角，景深长；视野周边不扭曲（平面）；高清晰度视野；

3、可高温高压消毒；

4、光学视管配有进口消毒盒一个。

5、可与医院腹腔镜系统兼容。

## 四、腹腔镜：

1、视野方向 0 度，直径 10mm；

2、可高温高压消毒；

3、光学视管配有进口消毒盒一个。

4、可与医院腹腔镜系统兼容。

## 五、光学视管

1、工作长度总长 280mm；

2、视野角度 12 度超广角；

3、带有针形固定设计，可以固定在电切镜管鞘上。

4、可高温高压灭菌；

5、配有专用进口灭菌盒一个。可同时放置两条宫腔镜灭菌。

6、兼容于医院现有的被动式工作把手或主动式工作把手

7、兼容性更广，可兼容双极等离子电切和单极电切。

## 六、光学视管

1、视野角度 30 度；

2、宽视野：4mm；

3、带有针形固定设计，可以固定在电切镜管鞘上。

4、可高温高压灭菌；

5、配有专用进口灭菌盒一个。可同时放置两条宫腔镜灭菌。

## 配置清单

序号	名称	数量
1	图像处理装置	1
2	内窥镜冷光源	1
3	高清晰度液晶监视器	1

4	三晶片摄像头	1
5	腹腔镜	1
6	腹腔镜	1
7	导光束, 4.25mm, 3m, CF 型	2
8	气腹机	1
9	气腹机配件(减压阀, 过滤器, 高压管, 气腹管各 1 条)	1
10	台车	1
11	0.25m 通讯缆线	1
12	通信电缆	1
13	键盘	1
14	DVI 电缆	1
15	SDI 电缆 2.5M	1
16	10mm 套管, 带旋阀	2
17	10mm 穿刺针, 三角形尖锐	2
18	5mm 套管	6
19	5mm 穿刺针, 三角形尖锐	6
1	摄像头	1
2	光学视管, 12°, 4mm	2
3	电切镜管鞘, 8mm, 用于 8.5mm/26F 的外管鞘(配 12° 镜), ABS	2
4	外管鞘 (配 12° 镜)	2
5	高频切除电极, 环形, 24Fr., 0.2 弦, 中号, 12°, 灭菌, 一次性, 12 件	2
6	高频切除电极, 滚球形 (双极), 24-28Fr., 12° 和 30°	2
7	高频切除电极, 45° 针形 (双极), 24-28Fr., 12° 和 30°	2
8	工作把手(被动式)	2
9	旋阀, 免维护	2
10	软管接头	2
11	导光束, 2.8mm, 3m, CF 型	2
12	光学视管, 30°, 宽视野, 4mm	2
13	(检查)管鞘, 5.5mm, 持续灌注, 3Fr. 管道	2
14	(治疗)管鞘, 6.5mm, 持续灌注, 5Fr. 管道	1
15	活检钳, 5Fr., 半软性	1
16	抓取钳, 鳄口型, 5Fr., 半软性	1
17	剪刀, 5Fr., 半软性	1
18	密封帽	2
19	液体膨宫机	1
20	带压力室的套管, 冲洗, 带插管和螺旋阳接头, 可重复使用 20 次	2

## (二) 全自动模块式血液液体液分析仪

1、检测原理：流式细胞技术、半导体激光、鞘流阻抗法、核酸荧光染色法；

- 2、检测参数：≥32项（不含研究参数），另有直方图和散点图；
- 3、检测速度：CBC+Diff+NRBC≥100个检体/小时；
- ▲4、全自动连续进样和手动进样模式样本吸样量均≤90uL；
- ▲5、样本进样为单通道进样系统，避免因检测模式不同所致的结果差异，自动模式与手动模式之间无需比对；
- ▲6、具有末梢血检测模式，有急诊插入功能，末梢血预稀释模式用水量≤20uL；
- 7、末梢血预稀释模式也能进行白细胞五分类和有核红细胞检测；
- 8、具有体液检测模式，无需额外试剂就能全自动对脑脊液、胸腹水、关节腔液等体液细胞进行计数和白细胞分类的功能，具有肿瘤细胞提示功能；
- 9、在体液检测模式，有专门的体液检测质控，以保证体液分析的质量；
- ▲10、使用核酸荧光染料和半导体激光检测WBC五分类，检测白细胞五分类同时，无需额外试剂就能检测有核红细胞，并能自动进行对白细胞计数的校正；
- 11、具有低值WBC检测模式，无需手工操作，可自动进行检测，加大检测数量，提高检测精度；
- 12、系统扩展性：可根据实验室需求，通过轨道连接多台全自动血液分析仪、血细胞形态学分析仪和涂片标本制作仪等，组成全自动模块化的流水线系统；
- 13、内置国际41条推片规则，可提示需推片标本信息，推片规则可以由用户自定义修改，并具有对推片规则进行统计和评估的功能；
- 14、负责提供实时在线网络通信系统，实现实时的全球室间质控结果比对及仪器功能监控和远程维护功能。

#### 配置清单

编号	产品名称	数量
1	主机	1
2	进样器	1
3	压缩机	1
4	电脑	1
5	专业软件	1

### （三）过氧化氢低温等离子体灭菌器

- 一、设备名称：等离子低温灭菌机
- 二、数量：一套
- 三、▲注液方式：过氧化氢密封瓶插拔自动刺破防爆式（非卡闸式）
- 四、灭菌剂量（定量）：9ML过氧化氢（每循环定量4.5ML）。封装方式为透气不漏液瓶装，任意角度放置不漏液，瓶内压力与大气压力保持一致适合长途运输。
- 五、灭菌周期：时间40分钟—65分钟。
- 六、灭菌模式：三种可选择操作模式（快速、标准、加强）
- 七、灭菌技术：双循环加强模式灭菌技术。
- 八、灭菌循环温度：45℃±5℃。
- 九、▲灭菌腔为方形腔体，腔体容积≥156L，有效使用容积≥120L
- 十、显示灭菌时间：倒计时。
- 十一、操作界面：触摸屏和按键双套操作模式。
- 十二、控制系统：PLC控制系统。
- 十三、灭菌记录：电脑打印运行时间、注液量、压力数值、运行模式和灭菌过程、日期及故障信息等。
- 十四、存储灭菌数据功能：可以存储60000锅灭菌数据，随调、随查、随时打印，使灭菌工作具有可追溯性，可满足一家三甲医院8年左右的数据存储需要。
- 十五、监测系统：需具备灭菌各阶段压力及时间、日期和故障显示；监测灭菌剂剩余量、监测外围

电路是否适合机器工作需要、监测注液系统是否正常工作、监测射频电源系统是否正常工作、监测真空系统是否正常工作；监视并提示机器是否需要做保养和维护；监测过氧化氢在真空室内的汽化是否良好。

十六、原装进口真空腔内压力值测量工具：采用进口电容薄膜真空规管。

十七、报警系统：具备过程监控报警装置，可以针对影响灭菌的最关键因素—真空度、器械表面潮湿程度

和灭菌舱内 H2O2 含量，进行检测报警，还可针对真空系统、注液系统、射频电源系统的故障进行报警。

十八、灭菌舱门：非触碰式自动感应门。门未接触探出腔体外的器械，自动门就可以做出保护动作。

十九、应急开关门系统：在注液系统、真空系统或其他系统故障失效无法打开真空室自动门时，可利用本

系统手动开关真空室自动门，方便取出器械。

二十、显示器自动提示操作规范：显示器可以根据当前的状态，自动提示下一步的规范操作方法。

二十一、▲产品市场占有率高，国内装机用户一千二百家以上，并提供使用用户名单。

二十二、▲灭菌极限：需对内径 $\geq 1\text{mm}$ ，长度 $\leq 4000\text{mm}$ 的聚四氟乙烯软管和对不锈钢内径 $\geq 0.7\text{mm}$ ，长度 $\leq 600\text{mm}$ 管腔经半周期达到完全灭菌，并提供相关的国家级检测报告。

二十三、提供机器的专业证书。

二十四、▲提供化学指示物（指示卡、指示胶贴及化学指示灭菌包装袋）18个月有效期的国家级检测报告。

二十五、配备生物培养箱

1、10支生物指示剂可同时培养。

2、超长寿命恒温系统设计，采用双套恒温系统，使恒温系统寿命更长。

3、设有生物指示剂培养液玻璃瓶卡碎孔。

4、温度可设定，设定温度后，可以培养其它类型的生物指示剂。

二十六、配备全自动灭菌包装袋封口机

1、静音设计，工作时噪音小于30dB。

2、超长寿命恒温系统设计，采用双套恒温系统，使恒温系统寿命更长。

3、预热速度快，预热时间小于20分钟

4、控温稳定、精度高，温度精确至0.1摄氏度。

5、设有封口宽度标尺，可以协助用户准确掌握封口宽度。

6、温度调节，数字界面显示，调节温度方便快捷。

二十七、配备灭菌包装袋切割器

1、切割器（灭菌包装袋滚动存放支架除外）原装国际知名品牌。

2、可切割负面宽度为730mm。

3、滚动式切割，经久耐用。

4、设置灭菌包装袋滚动存放支架，灭菌包装袋可以在此支架上灵活转动。

5、切割器平板设有标尺，确保用户精确切割。

6、可同时切割3层层叠的灭菌包装袋。

配置清单

序号	配置名称	规格	单位	数量
1	灭菌机	主机	台	1
2	器械盒	铝合金	个	2
3	灭菌剂	140毫升/瓶	瓶	2
4	化学指示卡	250个/盒	盒	1
5	化学指示胶贴	400枚/卷	卷	1
6	自含化学指示灭菌袋	150mm宽、80米/卷	卷	1
7	过氧化氢等离子体灭菌生物指示剂	嗜热脂肪杆菌芽胞	个	10

8	无纺布	1.1×1.1	张	10
9	热敏打印纸	热敏	卷	5
10	生物培养箱		台	1
11	封口机		台	1
12	灭菌包装袋切割器		台	1

#### (四) 病人监护仪 A

##### 1. 监护仪主机及软件

1.1 监护仪为插件式设计，支持外接模块插件箱≥1个

1.2 设备插件插槽数5个，方便临床监测参数模块化升级，所有监测参数模块采用红外数据传输，支持热插拔，稳定可靠

1.3 主机采用无风扇设计，主机内置可充电锂电池，供电时间≥1小时

1.4 监护仪具有待机模式、隐私模式、插管模式、夜间模式等多种工作模式

1.5 监护仪支持中、英文输入及显示界面

1.6 监护仪提供使用提示功能，包括监测参数的原理、适应症、图形化指示缆线连接等

1.7 监护仪提供图形化报警提示界面，用以指示包括电极片脱落、传感器脱落、缆线脱落、探头脱落等

1.8 监护仪支持计时器功能

##### 2. 监护仪屏幕及显示

2.1 采用≥15英寸彩色液晶触摸屏，屏幕正面整体采用纯平无边框式设计，屏幕分辨率≥1920×1080

2.2 ▲ 屏幕具有自动感应环境光线调整屏幕亮度功能，采用具有光学胶技术的电容触摸屏，提供多点触摸和手势操作功能。

2.3 屏幕上波形及参数显示位置支持用户自定义

2.4 具有大字体显示界面，单个屏幕下，大字体显示≥4个监测参数

2.5 具有动态趋势共存界面，具有多种回顾对比查看界面，可同时打开两个不同的回顾窗口，对比查看

2.6 可升级外接拓展显示屏，拓展屏幕可在镜像显示、独立操作两种模式之间自由切换

##### 3. 监测功能

3.1 配置多功能转运监护仪模块，与插件式监护仪形成子母机，转运模块采用≥4寸触摸屏可同屏显示4通道波形；监测参数包括心电、呼吸、心率、无创血压、SP02、脉搏、双体温、双IBP，电池续航时间≥4小时，重量≤1KG。

3.2 配置旁流法呼气末二氧化碳模块

3.2 ▲ 监护仪支持升级多通道有创压（IBP）、双血氧（SpO2）、有创心排量CO、无创心排量ICG、连续心排量（PiCCO）、中心静脉氧饱和度（ScVO2）、4通道脑电（EEG）、组织血氧（rSO2）、麻醉气体等监测功能模块以及床旁设备数据连接模块。

##### 3.3 ECG 监护

3.3.1 标配3/5导ECG，支持3/5导联类型自动识别

3.3.2 屏幕支持显示多达12导联ECG波形

3.3.3 具备导联脱落智能检测，屏幕支持导联脱落位置的图形化报警提示

3.3.4 波形扫描速度包含：支持50mm/s、25mm/s、12.5mm/s、6.25mm/s

3.3.5 具有监护、手术、诊断、ST四种滤波方式

3.3.6 1.8. 具备ECG多导同步分析功能，同时分析≥2个心电导联，在导联I受到干扰情况下心率失常、心率等参数仍能准确监测，有效减少误报警和漏报警

3.3.7 提供不少于23种心律失常分析，包括房颤分析

3.3.8 支持QT/QTc显示查询功能

- 3.3.9 支持 ST 图形化功能，支持 ST 绝对值报警、相对值报警两种方式
4. Resp 监护
  - 4.1 采用胸阻抗法，呼吸测量 I、II 导联可选
  - 4.2 具备窒息报警功能，窒息时间可调  $\leq 40$  秒
5. SpO<sub>2</sub> 监护
  - 5.1 具有 PI 血氧灌注指数监测功能，可显示灌注指数数值，测量范围包含 0.05%-20%
  - 5.2 血氧监测具有抗运动干扰、抗弱灌注技术
6. NIBP 监护
  - 6.1 支持手动测量、自动间隔测量和连续测量，具有过压保护功能
  - 6.2 具备辅助静脉穿刺功能
7. Temp 监护
  - 7.1 支持双通道体温测量并提供温差显示
  - 7.2 测量范围包含 0℃ ~ 50℃
8. IBP 监护
  - 8.1 标配双通道有创压监测
  - 8.2 支持颅内压 (ICP)、脑灌注压 (CPP)、肺动脉楔压 (PAWP) 测量显示
  - 8.3 ▲支持脉搏压力变化 (PPV) 测量显示，PPV 测量范围包含 0% ~ 50%
  - 8.4 支持多通道 IBP 波形叠加显示
9. ▲可升级 PiCCO 微创连续血流动力学监护
  - 9.1 PiCCO 微创连续血流动力学监测，提供重点参数蛛网图显示界面
  - 9.2 提供 PiCCO 决策树分析显示界面
  - 9.3 提供被动抬腿实验 (PLR) 等容量负荷实验显示界面
  - 9.4 提供 Frank-Starling 曲线显示界面
  - 9.5 提供血流动力学参数关系图显示界面
  - 9.6 支持血液动力学参数显示和图形化动态显示
  - 9.7 支持输出量、前负荷、后负荷、收缩性、器官功能血液动力学功能
10. ▲配置 NMT 肌松监测
  - 10.1 采用三轴加速度传感器技术，具有自动搜索最佳电流功能，为肌松药使用提供参考。
  - 10.2 肌松测量四种测量模式选择：四个成串刺激 (TOF)、单刺激 (ST)、双短强直刺激 (DBS) 和强直后计数 (PTC)；
11. ▲可升级 BIS 意识深度监测
  - 11.1 提供麻醉深度和镇静深度的客观监测指标，
  - 11.2 监测参数包括：脑电双频谱指数 BIS、抑制比 SR、肌电活动 EMG、双导 EEG、信号质量指数 SQI、频谱边缘频率 SEF 等；
12. 报警功能
  - 12.1. 支持声、光报警，报警音量可调
  - 12.2. 报警信息同时在屏幕上方及相关参数区域同时提示
  - 12.3. 生理参数报警上、下限可调，报警级别支持自定义
  - 12.4. 监护仪支持报警事件回顾及自动记录功能
13. 数据存储
  - 13.1. 支持掉电存储功能
  - 13.2. 支持全息波形回顾  $\geq 48$  小时
  - 13.3. 监护仪支持 NIBP 测量结果存储  $\geq 1000$  组
  - 13.4. 监护仪支持趋势回顾  $\geq 120$  小时
  - 13.5. 监护仪支持呼吸氧合图回顾  $\geq 40$  小时
  - 13.6. 监护仪支持 ST 分析回顾  $\geq 40$  小时

## 配置清单

分项	数量
≥15 寸 LED 触摸屏主机	1 台
三芯电源线	1 根
5 导分体式心电导联线组件	1 套
心电电极 5 片装	1 套
7 针血氧主电缆	1 根
成人血氧探头	1 个
无创血压导气管	1 根
成人血压袖套	1 个
使用说明书	1 本
中文操作卡	1 本
设备保修卡	1 个
多功能转运监护仪模块（带有创压功能及电缆）	1 个
旁流法呼气末二氧化碳模块	1 套
肌松模块 NMT 及附件	1 套

## （五）病人监护仪 B

### 1. 监护仪主机及软件

1.1 监护仪为插件式设计，支持外接模块插件箱 ≥1 个

1.2 设备插件插槽数 4 个，方便临床监测参数模块化升级，所有监测参数模块采用红外数据传输，支持热插拔，稳定可靠

1.3 主机采用无风扇设计，主机内置可充电锂电池，供电时间 ≥1 小时

1.4 监护仪具有待机模式、隐私模式、插管模式、夜间模式等多种工作模式

1.5 监护仪支持中、英文输入及显示界面

1.6 监护仪提供使用提示功能，包括监测参数的原理、适应症、图形化指示缆线连接等

1.7 监护仪提供图形化报警提示界面，用以指示包括电极片脱落、传感器脱落、缆线脱落、探头脱落等

1.8 监护仪支持计时器功能

### 2. 监护仪屏幕及显示

2.1 采用 ≥12 英寸彩色液晶触摸屏，屏幕正面整体采用纯平无边框式设计，屏幕分辨率 ≥1280 × 800

2.2 ▲ 屏幕具有自动感应环境光线调整屏幕亮度功能，采用具有光学胶技术的电容触摸屏，提供多点触摸和手势操作功能。

2.3 屏幕上波形及参数显示位置支持用户自定义

2.4 具有大字体显示界面，单个屏幕下，大字体显示 ≥4 个监测参数

2.5 具有动态趋势共存界面，具有多种回顾对比查看界面，可同时打开两个不同的回顾窗口，对比查看

2.6 日后可升级外接拓展显示屏，拓展屏幕可在镜像显示、独立操作两种模式之间自由切换

### 3. 监测功能

3.1 配置多参数监护模块，监测参数包括心电、呼吸、心率、无创血压、SpO<sub>2</sub>、脉搏、双体温、双 IBP。

3.2 配置旁流法呼气末二氧化碳模块

3.2 ▲ 监护仪支持日后可升级双血氧(SpO<sub>2</sub>)、有创心排量 CO、无创心排量 ICG、连续心排量(PiCCO)、中心静脉氧饱和度(ScVO<sub>2</sub>)、肌松(NMT)，4 通道脑电(EEG)，脑电双频指数(BISx 及 BISx4)、组织血氧(rSO<sub>2</sub>)、麻醉气体等监测功能模块以及床旁设备数据连接模块。

- 3.3 ECG 监护
  - 3.3.1 标配 3/5 导 ECG, 支持 3/5 导联类型自动识别
  - 3.3.2 屏幕支持显示多达 12 导联 ECG 波形
  - 3.3.3 具备导联脱落智能检测, 屏幕支持导联脱落位置的图形化报警提示
  - 3.3.4 波形扫描速度包含: 支持 50mm/s、25mm/s、12.5mm/s、6.25mm/s
  - 3.3.5 具有监护、手术、诊断、ST 四种滤波方式
  - 3.3.6 1.8. 具备 ECG 多导同步分析功能, 同时分析  $\geq 2$  个心电导联, 在导联 I 受到干扰情况下心率失常、心率等参数仍能准确监测, 有效减少误报警和漏报警
  - 3.3.7 提供不少于 23 种心律失常分析, 包括房颤分析
  - 3.3.8 支持 QT/QTc 显示查询功能
  - 3.3.9 支持 ST 图形化功能, 支持 ST 绝对值报警、相对值报警两种方式
- 4. Resp 监护
  - 4.1 采用胸阻抗法, 呼吸测量 I、II 导联可选
  - 4.2 具备窒息报警功能, 窒息时间可调  $\leq 40$  秒
- 5. SpO2 监护
  - 5.1 具有 PI 血氧灌注指数监测功能, 可显示灌注指数数值, 测量范围包含 0.05%~20%
  - 5.2 血氧监测具有抗运动干扰、抗弱灌注技术
- 6. NIBP 监护
  - 6.1 支持手动测量、自动间隔测量和连续测量, 具有过压保护功能
  - 6.2 具备辅助静脉穿刺功能
- 7. Temp 监护
  - 7.1 支持双通道体温测量并提供温差显示
  - 7.2 测量范围包含  $0^{\circ}\text{C} \sim 50^{\circ}\text{C}$
- 8. IBP 监护
  - 8.1 标配双通道有创压监测
  - 8.2 支持颅内压 (ICP)、脑灌注压 (CPP)、肺动脉楔压 (PAWP) 测量显示
  - 8.3 ▲支持脉搏压力变化 (PPV) 测量显示, PPV 测量范围包含 0%~50%
  - 8.4 支持多通道 IBP 波形叠加显示
- 9. ▲可配置 PiCCO 微创连续血流动力学监护
  - 9.1 PiCCO 微创连续血流动力学监测, 提供重点参数蛛网图显示界面
  - 9.2 提供 PiCCO 决策树分析显示界面
  - 9.3 提供被动抬腿实验 (PLR) 等容量负荷实验显示界面
  - 9.4 提供 Frank-Starling 曲线显示界面
  - 9.5 提供血流动力学参数关系图显示界面
  - 9.6 支持血液动力学参数显示和图形化动态显示
  - 9.7 支持输出量、前负荷、后负荷、收缩性、器官功能血液动力学功能
- 10. ▲可升级 NMT 肌松监测
  - 10.1 NMT 肌松监测模块, 采用三轴加速度传感器技术, 具有自动搜索最佳电流功能, 为肌松药使用提供参考。
  - 10.2 肌松测量四种测量模式选择: 四个成串刺激 (TOF)、单刺激 (ST)、双短强直刺激 (DBS) 和强直后计数 (PTC);
- 11. ▲可升级 BIS 意识深度监测
  - 11.1 麻醉意识深度监测 BIS 模块, 提供麻醉深度和镇静深度的客观监测指标,
  - 11.2 监测参数包括: 脑电双频谱指数 BIS、抑制比 SR、肌电活动 EMG、双导 EEG、信号质量指数 SQI、频谱边缘频率 SEF 等;
- 12. 报警功能



- 12.1. 支持声、光报警，报警音量可调
- 12.2. 报警信息同时在屏幕上方及相关参数区域同时提示
- 12.3. 生理参数报警上、下限可调，报警级别支持自定义
- 12.4. 监护仪支持报警事件回顾及自动记录功能
13. 数据存储
  - 13.1. 支持掉电存储功能
  - 13.2. 支持全息波形回顾  $\geq 48$  小时
  - 13.3. 监护仪支持 NIBP 测量结果存储  $\geq 1000$  组
  - 13.4. 监护仪支持趋势回顾  $\geq 120$  小时
  - 13.5. 监护仪支持呼吸氧合图回顾  $\geq 40$  小时
  - 13.6. 监护仪支持 ST 分析回顾  $\geq 40$  小时

配置清单:

- 1) 主机 1 台
- 2) 多参数监护模块 (带双有创压) 1 套
- 3) 旁流法呼气末二氧化碳模块 1 个
- 4) 三芯电源线 1 根
- 5) 5 导分体式心电导联线组件 1 套
- 6) 心电电极 5 片装 1 套
- 7) 7 针血氧主电缆 1 根
- 8) 成人血氧探头 1 个
- 9) 无创血压导气管 1 根
- 10) 成人血压袖套 1 个
- 11) 有创血压电缆 1 根
- 12) 使用说明书 1 本
- 13) 中文操作卡 1 本
- 14) 设备保修卡 1 个
- 15) 合格证 1 个

## 包 2 用户需求

### (一) 便携式彩色超声诊断仪

- 一、 设备要求: 整机国际知名品牌, 最新版本.
- 二、 设备用途: 心脏/腹部/妇产科/肌骨/小器官/新生儿/术中/神经及血管等.
- 三、 主要技术及系统概述:
  1. 技术参数及要求:
    - 1.1 ▲ 整机重量:  $\leq 4.0\text{kg}$  (包含一个电池及一个探头);
    - 1.2 ▲ 整机一体式操作面板, 防泼溅背光键盘; 触摸面板操作, 防尘、防异物;
    - 1.3 ▲ 专业的防病毒专业操作系统, 冷启动时间  $\leq 15$  秒, 模式切换时间  $\leq 3$  秒;
    - 1.4 电池连续使用时间:  $\geq 2$  小时, 待机时间:  $\geq 4$  小时;
    - 1.5 LCD 彩色液晶显示屏  $\geq 10$  英寸;
    - 1.6 物理通道数:  $\geq 128$  通道;
    - 1.7 灰阶:  $\geq 256$ ;
    - 1.8 系统动态范围:  $\geq 165\text{dB}$ ;
    - 1.9 显示模式: B, 2B, B/C, B/D, B/M, B/C/D;
    - 1.10 具双幅及无间隙显示、测量;
    - 1.11 成像模式:
      - 1.11.1 二维 (2D);

- 1.11.2 M 模式 (M-Mode) ;
- 1.11.3 彩色血流多普勒 (CDFI) ;
- 1.11.4 彩色能量多普勒 (CPD) ;
- 1.11.5 方向性彩色能量多普勒 (DCPD) ;
- 1.11.6 组织谐波成像 (THI) ;
- 1.11.7 脉冲多普勒 (PW) ;
- 1.12 成像技术:
  - 1.12.1 ▲ 多波束复合成像技术, 可适用于心脏模式;
  - 1.12.2 高分辨率成像技术;
  - 1.12.3 高分辨率彩色成像技术;
  - 1.12.4 自适应成像技术.
- 1.13 图像优化功能:
  - 1.13.1 一键优化
  - 1.13.2 2D 模式: Gen (一般)、Res (分辨率)、Pen (穿透力) 模式可调;
  - 1.13.3 Color、PW 模式: High (高速)、Med (中速)、Low (低速) 模式可调.
- 1.14 ▲ 穿刺引导: 平面内穿刺引导线, 平面外穿刺引导线.
2. 成像速度:
  - 2.1 二维显示帧频: 全视野, 18cm 深度时,  $\geq 50$  帧/秒;
  - 2.2 彩色显示帧频: 全视野, 18cm 深度时,  $\geq 15$  帧/秒;
  - 2.3 频谱多普勒:
  - 2.4 最高测量速度: PW 血流速度最大约至 10m/s, CW 血流最高速度约至 16m/s;
  - 2.5 最低测量速度: 3mm/s, 取样宽度及位置范围: 1-12mm.
3. 测量和分析:
  - 3.1 常规测量: 2D 测量, M-Mode 测量, Doppler 手动/自动描记测量;
  - 3.2 测量软件包: 心脏、妇科 (Gyn)、IMT、OB (产科)、眼窝、小器官、经颅多普勒 (TCD) 血管测量软件包.
4. 图像存储与回放:
  - 4.1. Loops 存储/回放;
  - 4.2. 存储空间: 静态图像  $\geq 8000$  幅;
  - 4.3. 支持 DICOM 存储, 可连接电脑工作站存储.
5. 探头规格:
  - 5.1 配置探头: 凸阵探头、高频线阵探头、小儿相控阵探头;
  - 5.2 ▲ 探头出厂通过 1 米跌落试验 (提供证明文件);
  - 5.3 ▲ 触点式 (非针孔式) 插头连接, 支持热插拔;
  - 5.4 ▲ 支持探头外接扩展器, 可同时连接 3 个探头.
6. 外部扩展连接:
  - 6.1 LCD 复合视频输出 (NTSC/PAL);
  - 6.2 USB 输出, 可外接 U 盘;
  - 6.3 S 端、Ethernet、VGA 输出;
  - 6.4 ECG 输出, 可扩展心电图;
  - 6.5 电源要求: 交、直流两用电源供电方式.
- 四、 其他要求:
  1. 如所投产品为进口产品, 提供整机商检证、报关单;
  2. 提供 (含附件及提供注册证技术参数页).
- 五、 交货期: 签订合同 3 个月内.
- 六、 售后服务要求:

1. 在中国境内有相应的零配件保税库，存入所有需的备件，并保证 10 年以上的供应期；
2. 仪器的安装、调试：由厂家专职工程师负责，到医院现场安装、调试；
3. ▲ 保修期：厂家提供主机 5 年保修。

序号	要求	数量
标配件		
主机:		
1	主机:	1
	≥10.4 英寸显示屏	
	组织谐波成像	
	型成像	
	彩色能量多普勒	
	血流多普勒	
	脉冲多普勒	
	高分辨率成像	
	自动增益	
	多波束复合成像	
	高分辨彩色成像	
	自适应成像	
	标准应用软件包（需探头支持）	
	电影片段存贮和回放	
	主机语言（英文）	
探头:		
1	超宽频线阵探头	1
2	超宽频凸阵探头	1
3	小儿相控阵探头	1
配件:		
1	锂电池	1
2	扩展接口	1
3	电源线	1
4	中、英文版说明书	1
5	用户光盘	1

## （二）高频小儿呼吸机

- 一. 适用于对 300 克-25 公斤体重的病人进行机械通气
- 二. 直接设置通气波形样式和潮气量，漏气补偿高达 50%
- 三. 能量强大的高能量高频通气，可执行双向高频通气功能
- 四. 1. 无需人工干预的快速启动自检，有待机和呼吸暂停功能  
2. 中文操作界面，操作更简便和快捷
- 五. 支持院内转运功能支持院内转运功能
- 六. 显示：≥10.4” 彩色 TFT 显示\白昼/黑夜两种显示模式可选
- ▲七. 病人单元:
  1. 比例式电磁阀执行吸气和呼气控制
  2. 湿化纸蒸发式加温湿化
  3. 全铝制，比例阀，温度传感器和加热部件内置
  4. 可整体进行高温高压消毒

5. 三阀门安全阀系统和独立气道高压限制系统
6. 气体湿化后再进行波形调制, 减少能量损失
7. 吸气阀和呼气阀共同执行高频控制, 真正的震荡式 HFOV

#### ▲ 八、呼吸管路:

1. 外绕加热丝, 永久性使用硅胶呼吸管路
2. 极低顺应性, 进行常频高频通气互换时无需更换管路, 更方便持续治疗。
3. 配备半程或全程加热管路, 适用于暖箱、辐射台、手术床等封闭或开放式环境
4. 极少产生冷凝水, 无需集水杯, 更无需人工排水, 省时省力。

#### ▲ 九、流量传感器:

1. 永久性超声波效能传感器, 快速准确, 非耗品
2. 材质为医用硅胶, 可适应医院任何常规的消毒方式, 包括高温高压、浸泡、熏蒸等
3. 开机自动自检, 100%成功, 无需人工干预。

十、气源供应: 空气气源 3-6bar. 氧气气源 3-6bar

十一、操作原理: 容量保障, 压力限制, 时间切换, 恒流式呼吸机

十二、通气模式: Test 系统测试模式. IMV 间歇指令通气. +Vlim 叠加容量限制/容量目标  
+HFO 叠加高频通气. SIMV 同步间歇指令通气. +ITT/PSV 叠加压力支持通气  
Ass./co. 辅助/控制通气. +ITT/PSV 叠加压力支持通气. CPAP 持续气道正压通气  
+Backup 叠加后备通气. +Monitor Off 鼻塞式持续气道正压通气. +HFO 叠加高频通气  
Standby 待机模式. Break 通气暂停模式

十三、通气波形控制: 线性波. 正弦波. 方波

十四、设置参数: Vt 潮气量 2-150ml. Pmax 气道峰压. Pmin 最小吸气压 1-59cmH2O  
PEEP 呼气末正压 0-30cmH2O. 机械安全压力 20-70 cmH2O. 吸气时间长度 0.1-2s  
呼气时间长度 0.1-60s. 呼吸频率 1-300/min. FiO2 吸入氧浓度 21-100%  
吸入气体温度 关闭或 30-40℃可调. 吸入气体湿度 湿化程度可调.

触发 压力触发: 0.1-2.9cmH2O

流速触发: 0.1-2.9L/min 氧冲洗浓度 21%-100% 氧冲洗时间 30-240s

吸气暂停时间 1-7s 高频吸气百分比 33%-50% 高频频率 5-15Hz (300-900/min)

高频振幅 0-100%

十五、显示参数:

1. 压力显示: PEEP 呼气末气道正压 Pmax 气道峰压 Pmean 平均气道压 Posc 震荡压

2. 容量显示及其他: MV 分钟通气量 VTe 呼出潮气量 VTi 吸入潮气量 Vleak 漏气量  
Vo 震荡潮气量 Mvo 震荡分钟通气量 F 呼吸频率 Insp% 吸气时间百分比 FiO2  
吸入氧浓度 Temp 吸入气体温度 R 气道阻力 C 肺顺应性

十六、波形/呼吸环显示:

1. 波形显示: P(t) 压力时间波形 V'(t) 流速时间波形 V(t) 容量时间波形

2. 呼吸环: V(P) 容量压力环 V'(V) 流速容量环 V'(P) 流速压力环 Pmax 气道峰压 Pmean  
气道平均压 MV 分钟通气量

3. 波形/趋势显示标尺可调/波形/呼吸环可测量

十七、报警:

1. 报警方式: 光闪烁, 报警音和文字信息显示 吸入氧浓度报警界限随动功能两次按键快速执行自动报警界限调整 院内短时间转运报警暂停功能

2. 压力报警参数: Pmax 气道峰压报警 Pmean 气道平均压报警 PEEP 呼气末气道正压报警  
Posc 震荡压报警

3. 报警参数: MV 分钟通气量报警 VTe 呼出潮气量报警 MVo 震荡分钟通气量报警

4. 其他报警参数: FiO2 吸入氧浓度报警 Temp 吸入气体温度报警 Apnea 窒息报警

## 配置清单

1	小儿呼吸机主机	1
2	病人单元	1
3	外绕加热丝加热呼吸管路（全程）	2
4	温度探头	1
5	流量传感器	1
6	婴儿硅胶模拟肺	1
7	高频振荡通气功能	1
8	空气压缩机	1

## （三）麻醉系统

- 1、货物名称：高档全能麻醉机
- 2、麻醉系统
- 3、技术规格：
  - 3.1 工作条件
    - 3.1.1 操作环境，温度：10° 至 40° C，湿度：15 至 95%，大气压：500 至 800 mmHg
    - 3.1.2 电源：220V（±10%），50Hz（±2%）
    - 3.1.3 后备电池使用时间：90 分钟
    - 3.1.4 机架：带推车，前扶手，三个大抽屉，中央脚刹
    - 3.1.5 工作台双层灯光亮度可调，全金属台面
    - 3.1.6 标配气体模块侧插槽
    - 3.1.7 标配 RS232 接口，以太网接口，投影仪分屏接口。
    - 3.1.8 标配缆线防缠绕功能，防止在推动机器过程中脚轮被环境中线缆缠绕。
    - 3.1.9 日后可升级折叠工作台侧台板，可以根据手术需要延展工作空间。
  - 3.2 气源
    - 3.2.1 氧气：具备安全保护装置，在供氧压低于 252Kpa 时报警
    - 3.2.2 笑气：当氧气供应失灵时，具有笑气自动切断装置；Link-25 笑氧联动，保证笑氧混合时，氧浓度不低于 25%
    - 3.2.3 具有空气气源及接口
    - 3.2.4 快速充氧范围 25-75L/min
  - 3.3 流量计
    - 3.3.1 电子流量计，氧气、空气、笑气三气源，流量通过呼吸机屏幕及数码管两种方式电子显示；流量范围 0.1-15 l/min
    - 3.3.2 具备备用机械流量管，流量范围 1-10 l/min，保证在停电时能正常工作
  - 3.4 挥发罐
    - 3.4.1 2 个挥发罐的位置，标配一个七氟醚挥发罐，配备原厂同品牌地氟醚挥发罐。
    - 3.4.2 快速加药器式挥发罐，既保证快速加药，又保证无药物泄漏造成的浪费和环境污染
  - 3.5 呼吸回路
    - 3.5.1 3L 极小的回路容积，为快速调节新鲜气体流量以及输出麻药浓度提供了保障。
    - 3.5.2 模块化呼吸回路，所有传感器及连接电缆内置在回路内；所有回路模块不用任何工具可以拆卸、安装
    - 3.5.3 ▲所有模块（含流量传感器）可耐受 134℃ 高温高压消毒避免院内交叉感染
    - 3.5.4 二氧化碳吸收罐，容积 1370ml/1150g
    - 3.5.5 标配内置二氧化碳旁路功能，支持术中更换钠石灰
    - 3.5.6 ▲内置冷凝功能，采用物理方式解决回路积水问题
    - 3.5.7 智能回路系统，能识别和显示：正在使用回路类型、正在使用呼吸模式以及 CO2 吸收罐状态

- 3.5.8 采用水管理回路构造，智能引导水行进方向，保证回路不受积水影响
- 3.5.9 上升式风箱，可以直接观察病人实际呼吸状态，保证安全
- 3.6 呼吸机
  - 3.6.1 ▲气动电控呼吸机，支持中英文界面，双轴支臂外置彩色触摸屏
  - 3.6.2 应用范围：新生儿、儿童及成人等所有病人通气
  - 3.6.3 ▲≥15英寸彩色可270度平面旋转及可调节倾斜度的玻璃触摸显示屏幕，具备双分屏显示功能。当触屏失灵，手动可调。
  - 3.6.4 用户可选择的全自检或部分自检功能，既能保证安全的使用，又能保证紧急抢救时的快速启动，可无限次跳过自检
  - 3.6.5 自动检测挥发罐状态，提示低压漏气情况
  - 3.6.6 ▲提供辅助/控制/支持通气模式，标配：VCV、PCV、SIMV PCV、SIMV VCV、PSV Pro、手动通气、电子 PEEP。
  - 3.6.7 标配 VCV 心脏旁路功能
  - 3.6.8 标配气流暂停功能，适用于机械通气和手动通气模式，通过一键式操作即可实现暂停新鲜气流和报警，方便术中吸痰，管位调整等操作
  - 3.6.9 标配肺复张程序功能，支持术中执行单次膨肺和 PEEP 递增循环法等肺复张的临床决策，并通过肺顺应性趋势图对治疗效果量化。
  - 3.6.10 潮气量范围：5-1500ml (VCV、SIMV PCV-VG 模式下：20ml-1500ml，PCV 模式下 5ml-1500ml)
  - 3.6.11 呼吸频率：4-100 次/分钟
  - 3.6.12 吸呼比：2:1 到 1:8
  - 3.6.13 最大吸气流速：120 l/min+新鲜气体流量
  - 3.6.14 压力范围（压力模式）：5 到 60 cmH<sub>2</sub>O
  - 3.6.15 压力限制范围：12 到 100 cmH<sub>2</sub>O
  - 3.6.16 标配 SIMV 模式：流速触发，触发范围：0.2 - 10 L/min；触发窗范围：关，5% - 80% 呼气时间；机械通气呼吸频率为：2-60 次/分钟、吸气时间：0.2-5.0 秒；压力支持：2-40cmH<sub>2</sub>O
  - 3.6.17 标配具备窒息保护的 PSVpro 模式：流速触发；终末吸气流速调节吸、呼转换：0%-60%峰值流速；压力范围：0，2-40cmH<sub>2</sub>O；窒息发生后 10—30 秒范围内可调启动 SIMV-PCV 安全模式
  - 3.6.18 PEEP 范围：关，4 到 30 cmH<sub>2</sub>O
  - 3.6.19 具备流量静态以及动态实时自动补偿功能，补偿新鲜气体变化、气体压缩、回路顺应性变化以及小的回路泄漏造成的吸入潮气量和设置潮气量的误差；
  - 3.6.20 智能化呼吸机，有防止错误设置功能，保证麻醉安全
  - 3.6.21 标配三种工作模式：通气模式、待机模式和心脏手术模式
  - 3.6.22 30 分钟迷你趋势图，可手术中与其他呼吸机参数同屏分屏显示
  - 3.6.23 标配被动排污系统，日后可升级主动排污
- 3.7 数字和波形监测
  - 3.7.1 监测参数：吸入氧、空气流量、可选笑气、潮气量、分钟通气量、气道压（峰压、平台压、平均压、PEEP）；实时压力时间、流速时间呼吸波形描记并同屏显示。
  - 3.7.2 ▲标配的回路呼吸环监测功能，可监测描记：压力容量环、流量容量环和压力流量环；回路顺应性；气体流速。
  - 3.7.3 潮气量监测范围：5 到 1500ml
  - 3.7.4 报警参数：氧浓度、低驱动压、气道压、潮气量、分钟通气量、窒息
  - 3.7.5 智能报警限设置功能，可以根据手术参数运行情况智能给出报警限值参考，智能节约操作，提高效率。
- 3.8 传感器
  - 3.8.1 韧钢抗变型加热流量传感器
  - 3.8.2 可耐受 134℃ 高温高压消毒

3.8.3 吸入和呼出端双高精度流量传感器，保证流量自动实时补偿，流量补偿范围：200 ml/min-15 l/min；保证 SIMV、PSV 功能的实施

3.8.4 传感器可耐受 134℃ 高温高压消毒，减少医院维护负担，避免院内交叉感染。

配置清单

序号	内容	数量
1	主机	1
2	主机架	1
3	中文软件和用户手册	1
4	国际标准化认证颜色， NIST 管路配置，氧气左侧	1
5	氧空双气源，数字流量计	1
6	NIST 接口，空气	1
7	备用氧接口	1
8	氧气驱动	1
9	中国制式电源及电源插座	1
10	隔离变压器	1
11	单宽度气体模块插槽	1
12	麻醉显示屏支臂	1
13	手动皮囊支臂	1
14	被动排污系统	1
15	压力控制模式	1
16	同步呼吸套装 (SIMV PCV, SIMV VCV, PSVpro)	1
17	气流暂停	1
18	肺复张套装	1
19	心肺旁路功能	1
20	钠石灰罐组件	1
21	柒氟醚蒸发罐	1
22	气体管路，氧气	1
23	气体管路，空气	1

#### (四) 多功能培养箱

一、设备用途：

主要用于危重新生儿、早产儿、极低体重儿童体温的培育护理以及抢救，保障新生儿的安全及监护，为新生儿和早产儿提供最佳临床环境。

二、主要技术规格

1、实现培养箱和保暖台的综合性能，并在二者之间进行简便转换，无需移动患儿就能满足临床上不同的治疗需求。

2、热力系统设计，可实现培养箱和保暖台独立供热。保暖台采用碳钢材质加热，无粉尘、不碎裂的特性。

3、微电脑控制单元集成控制各项性能，中央显示器，直观显示各项设定，监测参数及 96 小时趋势图。

4、具备箱温温控和伺服温控两种模式。箱温测控范围 20-39° C，增量 ± 0.1° C；伺服温控范围为 35-37.5° C，显示范围 20-42° C，增量 ± 0.1° C。病人测量温控精度 ± 0.3° C。辐射台模式能量控制 0-100%，增量 5%。预热时间小于 50 分钟。

- 5、设有舒适温度区提示控制功能，可根据患儿的体重、胎龄、产后日龄等提供合理参照温度控制。
- 6、直观透明加湿水槽，大于 1000ml 容量，伺服湿度最高达 95%，显示范围 30-99%，增量 5%。
- 7、可双向推拉 360° 旋转大床垫，方便临床定位。并具备防水解压性能。
- 8、配置有内置电子秤，测量范围 300-8000 克，可存储体重趋势。
- 9、具备高达 0.5 $\mu$ -99.8%级过滤器，有效降低闭合环境细菌滋生率。
- 10、声光双级报警，包括温度、湿度、电子秤和氧气控制等 28 种报警，音调可调。
- 11、具有双向风帘和加强风帘系统，确保箱内暖空气在暖箱壁开放状态下不易散出，维持暖箱微环境的热量平衡，空气流速<10m/s。
- 12、双体温探头设计，可同时测量双胎，连体婴或显示两个不同部位的皮肤温度。
- 13、内置可提供多角度拍片位置，且在拍片过程中不会影响热辐射功能。
- 14、床体可倾斜，0-12°连续无级可调，床体可升降。
- 15、具备安静模式，于暖箱闭合模式下，床垫中央上方 10cm 处测量，噪音水平<50dBa。
- 16、独立大存储抽屉，双向推拉，方便存储。
- 17、电源要求：220/230/240V， 50/60Hz. 最大功率 55W，辐射台加热功率 $\geq$ 430W。
- 18、整机可徒手拆卸，清洁简单.具备导轨系统可无工具安装输液架、仪器架等附件。

#### 配置清单

- 1、主机：1 套
- 2、电子秤：1 套
- 3、重复使用的病人肤温探头：2 个
- 4、输液架：1 个
- 5、仪器架：1 个
- 6、床垫罩：2 个
- 7、箱体罩：2 个
- 8、电源线：1 条
- 9、操作手册：1 本

### (五) 病人监护仪 C

- 1、整机国际知名品牌，采用低功耗材料，无风扇，无硬盘设计，大大减少机器故障率，避免干扰层流，防止交叉感染，适合在空气质量要求高的环境中长时间运行。
- 2、主机配有彩色医用触摸屏，触摸屏尺寸 $\geq$ 8.4 英寸，全中文操作界面
- 3、监测参数：心电、呼吸、血氧饱和度、脉搏、无创血压、有创血压、呼末二氧化碳。
- ▲4、标配触摸屏操作，直观的用户界面，简单的操作菜单，任何操作在 3 步内完成。
- 5、有 10 种以上的预制屏幕、包含大字显示，水平趋势图，波形及数字的位置，大小可变化。可同屏显示实时 12 导联心电图。
- ▲6、心电监测只用 $\leq$ 5 个电极即可获得 12 导联心电，广泛用于临床监护，测量准确，操作简便，病人舒适，节省科室成本。
- 7、血氧饱和度监测：采用傅立叶伪差抑制技术，可兼容多种血氧探头。
- ▲8、无创血压监测模式：除手动、自动、快速测量外，还具有序列测量模式（根据患者的病情设定测量次数与时间）。
- 9、可进行实时 12 导联-ST 分析，多种专业心律失常监测分析和 12 导联的 ST 段分析。
- 10、48 小时趋势回顾，事件的存储，采样频率 $\leq$ 12 秒。
- 11、测量参数：
  - 11.1、心率范围：15~300 次/分（精度 $\pm$ 1%）
  - 11.2、阻抗呼吸范围：0~170 次/分
  - 11.3、无创血压测量：收缩压：30-270 mmHg；舒张压：10-245 mmHg；  
平均压：20-255 mmHg；脉率：40-300bpm



后续袖带充气：比上次测得的收缩压高 30mmHg；

11.4、SPO2 测定范围： 0~100% （测量刷新时间≤1 秒），

11.5 有创压力： 测压范围 -40 至 360mmHg；

▲11.6 仅用一路 IBP 即可获得 PPV，提供脉搏压力变异（PPV）实时显示，是从心搏到心搏动脉压力值中计算每 32 秒会计算一次脉压的平均变异；并提供直方图趋势分析软件，全面了解病人病情变化。

▲11.7 主路呼末二氧化碳：适合上机插管病人使用，预热只需要 2min，自动校零；

12、分级报警：危及生命的红色报警（心脏骤停、室颤、窒息、极端心动过缓等）；提示性的黄色报警（监护的参数超越了报警上下限）；技术性的绿色报警（信号质量问题如导联线脱落等），对病人情况一目了然。

配置清单

名称	随机配件	数量	单位
多参数 心电监 护仪	病人多参数监护仪主机 （功能：心电/呼吸、血氧饱和度、无创 血压、有创血压、主路呼末二氧化碳）	1	套
	心电导联线	1	套
	无创血压套件（适合婴幼儿）	1	套
	血氧饱和度指套（适合婴幼儿）	1	个
	电源线	1	条

### 〈三〉、招标项目商务要求

1. 供货要求：合同签订后的一个月内到货（与用户需求相矛盾的，以用户需求书为准）。
2. 经验要求：投标人企业在经营范围内投标，且近年来资信良好，履约能力强，没有违法记录
3. 项目目标：详见投标邀请函
4. 报价要求：投标人应报货交招标人指定地点/仓库（包括安装至指定位置）人民币含税价，并按开标一览表及投标明细报价表进行明细报价。
5. 完工期：到货十天内完成安装调试（与用户需求相矛盾的，以用户需求书为准）。
6. 质保期（服务期）：售后服务为生产厂家负责，保修期限不少于一年，并提供终身维护（与用户需求相矛盾的，以用户需求书为准）。
7. 验收要求：设备到货验收后，必须免费安装调试至能正常使用，并免费培训操作。
8. 售后服务：对招标人的服务通知，投标人在接报后 1 小时内响应，4 小时内到达现场，48 小时内处理完毕。若在 48 小时内仍未能有效解决，投标人须免费提供同档次的设备予招标人临时使用。
9. 付款方式：合同设备全部到指定地点交付并完成安装及验收后，凭招标人收货证明、投标人开具的正式等额发票以及加盖招标人公章的调试验收使用意见，由招标人向投标人支付合同总金额的 95%；5% 的合同余款作为质保金由招标人在保质保用期满后一个月内全额付给投标人。

## 第三部分 投标人须知

### 一、说明

#### 1. 适用范围

1.1 本招标文件适用于本投标邀请函中所述项目的政府采购。

#### 2. 定义

2.1 “采购人”是指：普宁市妇幼保健计划生育服务中心。

2.2 “监管部门”是指：政府采购监管部门。

2.3 “采购代理机构”是指：国义招标股份有限公司。

2.4 “招标采购单位”是指：采购人，采购代理机构。

#### 2.5 合格的投标人

1) 符合《政府采购法》第二十二条规定的投标人。

2) 符合招标文件规定的资格要求及实质性要求。

3) 在采购代理机构登记并购买了招标文件。

2.6 “中标人”是指经法定程序确定并授予合同的投标人。

#### 3. 合格的货物、工程和服务

3.1 “货物”是指投标人制造或组织符合招标文件要求的货物等。投标的货物必须是其合法生产的符合国家有关标准要求的货物，并满足政府采购文件规定的规格、参数、质量、价格、有效期、售后服务等要求。

3.2 “工程”是指满足国家相关法律、法规、规章等规定，并符合本项目相关质量要求、安全文明施工要求的工程。

3.3 “服务”是指除货物和工程以外的其他政府采购对象，其中包括：投标人须承担的运输、安装、技术支持、培训以及符合招标文件规定的其它服务。

#### 4. 投标费用

4.1 投标人应承担所有与准备和参加投标有关的费用。不论投标的结果如何，招标采购单位均无义务和责任承担这些费用。

4.21 本次招标向中标人收取的中标服务费，按国家发展计划委员会颁发的[2002]1980号文《招标代理服务收费管理暂行办法》及[2011]534号文《国家发展改革委关于降低部分建设项目收费标准规范收费行为等有关问题的通知》的有关规定执行，具体如下：

招标代理服务收费按差额定率累进法计算，以中标通知书中确定的中标金额作为收费的计算依据。中标金额的各部分费率如下表，本项目类型为货物招标：

费率 类型 中标金额（万元）	货物招标	服务招标	工程招标
	100 以下	1.5%	1.5%
100-500	1.1%	0.8%	0.7%
500-1000	0.8%	0.45%	0.55%
1000-5000	0.5%	0.25%	0.35%
5000-10000	0.25%	0.1%	0.2%
10000-50000	0.05%	0.05%	0.05%
50000-100000	0.035%	0.035%	0.035%
100000-500000	0.008%	0.008%	0.008%
500000-1000000	0.006%	0.006%	0.006%
1000000 以上	0.004%	0.004%	0.004%
一次招标代理费最高限额	人民币 350 万元	人民币 300 万元	人民币 450 万元

例如：某设备招标代理项目中标金额为300万元，计算招标代理服务收费额如下：

100万元 × 1.5% = 1.5万元

(300-100)万元×1.1%=2.2万元

合计收费=1.5+2.2=3.7(万元)

收款人: 国义招标股份有限公司汕头分公司

开户银行: 中国民生银行汕头分行

银行账号: 1701014170030807

用途: “(项目编号)”中标费

## 二、招标文件

### 5. 招标文件的构成

#### 5.1 招标文件由下列文件组成:

1) 投标邀请函

2) 采购项目内容

3) 投标人须知

4) 合同格式

5) 投标文件格式

6) 在招标过程中由招标采购单位发出的修正和补充文件等

5.2 投标人应认真阅读、并充分理解招标文件的全部内容(包括所有的补充、修改内容、重要事项、格式、条款和技术规范、标的参数及服务需求等)。投标人没有按照招标文件要求提交全部资料,或者投标没有对招标文件在各方面都做出实质性响应是投标人的风险,有可能导致其投标被拒绝,或被认定为无效投标。

### 6. 招标文件的澄清

6.1 任何要求对招标文件进行澄清的投标人,均应以书面形式在投标截止时间十五日以前通知招标采购单位。招标采购单位对其收到的书面的对招标文件的澄清要求均以书面形式予以答复,同时将书面答复发给每个购买招标文件的投标人(答复中不包括问题的来源)。该答复作为招标文件的一部分,对投标人有约束力。投标人在收到上述澄清答复后,应立即向招标采购单位回函确认。

6.2 招标采购单位澄清招标文件之日起至投标截止期少于十五日的,应征得各投标人的同意。

### 7. 招标文件的修改

在投标截止时间十五日以前,无论出于何种原因,招标采购单位可主动地或在解答投标人提出的疑问时对招标文件进行修改。招标文件的修改将以书面形式通知所有购买招标文件的投标人。该修改作为招标文件的一部分,对投标人有约束力。投标人在收到上述修改通知后,应立即向招标采购单位回函确认。

## 三、投标文件的编制

### 8. 投标的语言及计量

8.1 投标人提交的投标文件以及投标人与招标采购单位就有关投标的所有来往函电均应使用中文。投标人提交的支持文件或印刷的资料可以用另一种语言,但相应内容应附有中文翻译本,在解释投标文件的修改内容时以中文翻译本为准。对中文翻译有异议的,以权威机构的译本为准。

8.2 除非招标文件中另有规定,投标人在投标文件中及其与招标采购单位的所有往来文件中的计量单位均应采用中华人民共和国法定计量单位。

### 9. 投标文件的构成应符合法律法规及招标文件的要求。

### 10. 投标文件编制

10.1 投标人应当对投标文件进行装订,对未经装订的投标文件可能发生的文件散落或缺损,由此产生的后果由投标人承担。投标人对招标文件中多个包进行投标的,其投标文件的编制应按每个包的要求分别装订和封装。

10.2 投标人应完整、真实、准确的填写招标文件中规定的所有内容,对投标文件所提供的全部资料的真实性承担法律责任,并无条件接受招标采购单位及政府采购监督管理部门等对其中任何资料及招标采购单位或政府采购监督管理部门认为有必要的资料进行核实的要求。

10.3 如果因为投标人投标文件填报的内容不详,或没有提供招标文件中所要求的全部资料及数据,由此造成的后果,其责任由投标人承担。

### 11. 投标报价

11.1 如招标文件无特殊规定,投标价格以人民币填报。

11.2 投标人应按照招标文件“第二部分 采购项目内容”中规定的内容、责任范围以及合同条款进行报价,并按《开标一览表》和《投标明细报价表》确定的格式报出分项价格和总价。投标总价中不得包含招标文件要求以外的内容,否则在评标时不予核减。投标总价中也不得缺漏招标文件所要求的相应内容,否则将导致投标无效。

11.3 《投标明细报价表》填写时应响应下列要求:

1) 投标人应报货交采购人指定地点/仓库(包括安装至指定位置)人民币含税价(包括但不限于运输、保险、安装、伴随服务、关税、销售税、其他税以及合同包含的所有风险、责任等各项应有费用)。

11.4 每种规格货物或每项标准服务只允许有一个报价,否则将被视为无效投标。

12. 备选方案

12.1 只允许投标人有一个投标方案,否则将被视为无效投标。(招标文件允许有备选方案的除外)

13. 联合体投标

13.1 本项目不接受联合体投标。

13.2 如招标项目接受联合体投标的,则组成联合体投标的按政府采购的法律、法规、规章等有关规定执行,并提供《联合体共同投标协议书》(格式见附件)。

14. 投标人资格证明文件

14.1 投标人应按招标文件的要求,提交证明其有资格参加投标和中标后有履行合同能力的文件,并作为其投标文件的组成部分,包括但不限于《资格审查表》中所列要求及相关证明文件。资格文件是投标文件的必要文件,必须真实有效,复印件必须加盖单位印章。

15. 证明投标标的的合格性和符合招标文件规定的文件。

16. 投标保证金

16.1 投标人应按招标文件规定的金额、形式和时间缴纳投标保证金,投标保证金作为投标文件的组成部分。

16.2 投标保证金缴纳金额、形式和时间:

(1) 投标保证金金额为: 包 1 ¥100,009.00 元(人民币拾万零玖元)、包 2 ¥75,009.00 元(人民币柒万伍仟零玖元)。

(2) 投标保证金应以**银行转账或银行汇款**方式,在**投标截止时间前**到达以下指定账号:

收款人: 国义招标股份有限公司

保证金开户行: 招商银行股份有限公司广州体育东路支行

**帐 号: 120905690610703**

投标人须在汇款或转帐附言标注本次项目编号,同时详细填写附件《投标保证金缴纳凭证》,并将汇款底单复印件附在《投标保证金缴纳凭证》中,连同《开标一览表》一起密封在单独的唱标信封内递交,以便办理投标保证金的退还手续。

(4) 保证金以到达上述保证金账户为准,投标人应按以上所述方式及时间提交投标保证金,采购代理机构不承担投标人的投标保证金未能及时到帐的风险。

(5) 保函形式的投标保证金应当随同《开标一览表》一起密封在单独的唱标信封内递交。

16.3 凡未按规定缴纳投标保证金的投标,为无效投标。

16.4 如无质疑或投诉,未中标的投标人保证金,在中标通知书发出后五个工作日内不计利息原额退还;如有质疑或投诉,将在质疑和投诉处理完毕后不计利息原额退还。从投标截止时间至投标有效期结束的这段时间内,投标人不得撤回其投标,否则其投标保证金将被没收。

16.5 中标人的投标保证金,在中标人与采购人签订采购合同后五个工作日内不计利息原额退还(中标人应在签订采购合同后两个工作日内交采购代理机构备案)。

16.6 有下列情形之一的,投标保证金将被依法没收并上缴同级国库:

1) 中标后无正当理由放弃中标或不与采购人签订合同的;

2) 将中标项目转让给他人,或者在投标文件中未说明,且未经采购人同意,违反招标文件规定,将中标项目分包给他人的。

17. 投标有效期

17.1 投标文件应在投标截止日后的 90 天内保持有效。投标有效期比规定时间短的将被作为非实质性响应招标文件而予以拒绝。

17.2 特殊情况下,招标采购单位可于投标有效期期满之前,要求投标人同意延长投标有效期,要求与答复均应为书面形式。投标人可以拒绝上述要求而其投标保证金不被没收。对于同意该要求的投标人,既不要求也不允许其修改报价文件。但将要求其相应延长投标保证金的有效期,有关退还和没收投标保证金的规定在投标有效期的延长期内继续有效。

18. 投标文件的数量和签署

18.1 投标人应编制投标文件一式六份,其中正本一份和副本五份,投标文件的副本可采用正本的复印件。每套投标文件须清楚地标明“正本”、“副本”。若副本与正本不符,以正本为准。

18.2 投标文件的正本需打印或用不褪色墨水书写，并由法定代表人或经其正式授权的代表签字。授权代表须出具书面授权证明，法人证明及法人授权证明均应在投标文件中提供(格式见附件)。

18.3 投标文件中的任何重要的插字、涂改和增删，必须由法定代表人或经其正式授权的代表在旁边加盖公章或签字才有效。

18.4 电子文件，投标人必须随投标文件同时提交一套全部投标文件内容的电子文件（U 盘或光盘，无病毒），电子文件必须装于独立的信封，信封上注明“电子文件”。其中所有文件不做压缩处理、不留密码，所有文件用 WORD 或 EXCEL 格式处理（资质文件及证书等可扫描以图片格式提交）。

#### 四、投标文件的递交

19. 投标文件的密封、标记和递交

19.1 投标人应将《开标一览表》与《投标保证金缴纳凭证》单独密封提交，并在信封上清晰标明“唱标信封”字样。

19.2 投标人应将投标文件正本与所有的副本分别单独密封包装，并在外包装上清晰标明“正本”、“副本”字样。

19.3 所有信封外包装上应当注明采购项目名称、项目编号和“在（招标文件中规定的开标日期和时间）之前不得启封”的字样，封口处应加盖投标人印章或签字。具体格式如下：

投标文件/唱标信封 正本/副本 收件人：国义招标股份有限公司 项目编号：0724- 项目名称： 投标人名称(加盖公章)： 在（招标文件中规定的投标截止时间）之前不得启封
--

19.4 如果未按要求密封和标记，招标采购单位对误投或提前启封概不负责。

19.5 招标采购单位在《投标邀请函》中规定的地点和投标截止时间之前接收投标文件，超过截止时间后的投标为无效投标，招标采购单位将拒绝接收。

20. 投标文件的修改和撤回

20.1 投标人在投标截止时间前，可以对所递交的投标文件进行补充、修改或者撤回，并书面通知招标采购单位。补充、修改的内容应当按招标文件要求签署、盖章，并作为投标文件的组成部分。在投标截止时间之后，投标人不得对其投标文件做任何修改和补充。

20.2 投标人在递交投标文件后，可以撤回其投标，但投标人必须在规定的投标截止时间前以书面形式告知招标采购单位。从投标截止时间至投标有效期结束的这段时间内，投标人不得撤回其投标，否则其投标保证金将被没收。

20.3 投标人所提交的投标文件在评标结束后，无论中标与否都不退还。

20.4 投标人有下列情形之一的，是为投标人串通投标，其投标无效：

- （一）不同投标人的投标文件由同一单位或者个人编制；
- （二）不同投标人委托同一单位或者个人办理投标事宜；
- （三）不同投标人的投标文件载明的项目管理成员或者联系人员为同一人；
- （四）不同投标人的投标文件异常一致或者投标报价呈规律性差异；
- （五）不同投标人的投标文件相互混装；
- （六）不同投标人的投标保证金从同一单位或者个人的账户转出。

#### 五、开标、资格审查、评标与授标

21. 开标

21.1 招标采购单位在《投标邀请函》中规定的日期、时间和地点组织公开开标。开标时原则上应当有采购人代表和投标人代表参加。参加开标的代表应签到以证明其出席。

21.2 开标时，由投标人或其推选的代表检查投标文件的密封情况，经确认无误后由招标工作人员当众拆封，宣读投标人名称、投标价格、价格折扣、投标文件的其他主要内容和招标文件允许提供的备选投标方案。

21.3 采购代理机构做好开标记录，开标记录由各投标人签字确认。

21.4 开标一览表内容与投标文件中投标明细报价表内容不一致的，以开标一览表为准。

22 投标人的资格审查：

22.1 投标人应按照招标文件要求提交资格文件，采购人及采购代理机构将依法对投标人的资格进行审查，资格审查不通过的投标为无效投标。具体审查内容详见《资格审查表》。

### 23. 评标委员会的组成和评标方法

23.1 评标由采购代理机构依照政府采购法律、法规、规章、政策的规定，组建的评标委员会负责。评标委员会成员由采购人代表和评审专家组成，采购人代表人数、专家人数及专业构成按政府采购规定确定。评审专家依法从政府采购专家库中随机抽取。

23.2 评标委员会将按照招标文件确定的评标方法进行评标。

23.3 本次评标采用综合评分法方法，具体见本部分“十 评标方法、步骤及标准”。

### 24 投标文件的符合性审查

24.1 评标委员会将依法审查符合资格投标人的投标文件是否实质上响应了招标文件要求。具体审查内容详见《符合性审查表》。只有实质性响应的投标文件才能进行后续的比较与评价，否则将作无效投标处理。投标人不得通过修正或撤销不合要求的偏离从而使其投标文件成为实质上响应的投标。

24.2 评标委员会决定投标文件的响应程度只依据投标文件本身的真实无误的内容，而不依据外部的证据。但投标文件有不真实、不正确内容的除外。

24.3 评标委员会对投标文件中的报价出现前后不一致的，按照下列规定修正：

（一）投标文件中开标一览表（报价表）内容与投标文件中相应内容不一致的，以开标一览表（报价表）为准；

（二）大写金额和小写金额不一致的，以大写金额为准；

（三）单价金额小数点或者百分比有明显错位的，以开标一览表的总价为准，并修改单价；

（四）总价金额与按单价汇总金额不一致的，以单价金额计算结果为准。

同时出现两种以上不一致的，按照该条款规定的顺序修正。修正后的报价经投标人书面确认后产生约束力，投标人不确认的，其投标无效。

24.4 评标委员会对各投标人进行符合性审查的过程中，对被认定为符合性审查不合格或无效投标者应实行及时告知，由评标委员会主任或采购人代表将集体意见现场及时告知投标人代表，以让其核证、澄清事实，但不得通过补充文件改变其符合性审查不合格或无效投标的结果。

24.5 评标委员会成员对需要共同认定的事项存在争议的，应当按照少数服从多数的原则作出结论。持不同意见的评标委员会成员应当在评标报告上签署不同意见及理由，否则视为同意评标报告。

### 25. 投标文件的澄清

25.1 评标期间，对投标文件中含义不明确、同类问题表述不一致或者有明显文字和计算错误的内容，评标委员会可以书面形式（应当由评标委员会签字）要求投标人做出必要的澄清、说明或者纠正，但不得允许投标人对投标报价等实质性内容做任何更改。投标人的澄清、说明或者补正应当采用书面形式，由其授权的代表签字，并不得超出投标文件的范围或者改变投标文件的实质性内容。有关澄清的答复均应由投标人的法定代表人或授权代表签字（或加盖投标人的印章）的书面形式做出。

25.2 投标人的澄清文件是其投标文件的组成部分。

### 26. 投标的比较和评价

26.1 评标委员会按招标文件中规定的评标方法和标准，对资格审查、符合性审查合格的投标文件进行商务和技术评估，综合比较与评价。

### 27. 授标

27.1 评标委员会按照招标文件确定的评标方法、步骤、标准，对投标文件进行评审，推荐中标候选人名单，并提出书面评标报告。

27.2 采购人在收到评标报告后的法定时间内，按照评标报告中推荐的中标候选人顺序确定中标人。

27.3 中标人确定后，招标采购单位将在政府采购监督管理部门指定的媒体上发布中标公告，并向中标人发出《中标通知书》，《中标通知书》对中标人和采购人具有同等法律效力。

## 六、质疑及投诉

### 28. 质疑及投诉

28.1 供应商认为采购文件、采购过程和中标、成交结果使自己的权益受到损害的，可以在知道或者应知其权益受到损害之日起七个工作日内，以书面形式向采购人、采购代理机构提出质疑。

质疑受理机构名称：国义招标股份有限公司

质疑受理机构地址：广州市东风东路726号8楼

质疑受理联系人：温先生、郭小姐

质疑受理机构电话：020-37860710/711（工作/接收时间：8：30-17：00）

质疑受理机构传真：020-87768283/37860699

28.2 质疑供应商对采购人、采购代理机构的答复不满意或者采购人、采购代理机构未在规定的时间内作出答复的，可以在答复期满后十五个工作日内向广东省政府采购管理办公室投诉。

## 七、合同的订立和履行

### 29. 合同的订立

28.1 采购人与中标人自中标通知书发出之日起三十日内，按招标文件要求和中标人投标文件承诺签订政府采购合同，但不得超出招标文件和中标人投标文件的范围、也不得再行订立背离合同实质性内容的其他协议。如果第一中标候选人放弃中标或者没有按照规定签订合同，采购人将取消其中标资格，并没收其投标保证金。在此情况下，由招标采购单位报同级的财政监督部门批准后，招标采购单位可顺序选择第二中标(成交)候选人，或重新采购。

### 30. 合同的履行

30.1 政府采购合同订立后，合同各方不得擅自变更、中止或者终止合同。政府采购合同需要变更的，采购人应将有关合同变更内容，以书面形式报政府采购监督管理机关备案；因特殊情况需要中止或终止合同的，采购人应将中止或终止合同的理由以及相应措施，以书面形式报政府采购监督管理机关备案。

30.2 政府采购合同履行中，采购人需追加与合同标的相同的货物、工程或者服务的，在不改变合同其他条款的前提下，可以与中标人签订补充合同，但所补充合同的采购金额不得超过原采购金额的百分之十。签订补充合同的必须按照规定备案。

## 八、适用法律

31. 招标采购单位及投标人的一切招标投标活动均适用《政府采购法》、《招标投标法》及其配套的法规、规章、政策。

31.1 根据《政府采购促进中小企业发展暂行办法》(财库[2011]181号)的规定，投标人投标时需注意：

31.1.1 本办法所称中小企业(含中型、小型、微型企业，下同)应当同时符合以下条件：(一)符合中小企业划分标准；(二)提供本企业制造的货物、承担的工程或者服务，或者提供其他中小企业制造的货物。本项所称货物不包括使用大型企业注册商标的货物。本办法所称中小企业划分标准，是指国务院有关部门根据企业从业人员、营业收入、资产总额等指标制定的中小企业划型标准。小型、微型企业提供中型企业制造的货物的，视同为中型企业，中小企业划分标准参照《关于印发中小企业划型标准规定的通知》(工信部联企业[2011]300号)执行。

31.1.2 参加政府采购活动的中小企业投标时需提供《中小企业声明函》(格式见第五部分 投标文件格式)。否则不予认可。

31.1.3 政府采购货物时要求，投标人应提供满足要求的货物的政策适用性说明表(格式见第五部分 投标文件格式)，否则不予认可。

31.1.4 组成联合体的大中型企业和其他自然人、法人或者其他组织，与小型、微型企业之间不得存在投资关系。

31.2 单位负责人为同一人或者存在直接控股、管理关系的不同供应商，不得参加同一合同项下的政府采购活动。为采购项目提供整体设计、规范编制或者项目管理、监理、检测等服务的供应商，不得再参加该采购项目的其他采购活动。存在以上情形的供应商应主动予以回避，否则自行承担相应的法律责任及后果。

31.3 在招标采购中，出现下列情形之一的，应予废标：

- 1) 符合专业条件的供应商或者对招标文件作实质响应的供应商不足三家的；
- 2) 出现影响采购公正的违法、违规行为的；
- 3) 投标人的报价均超过了采购预算，采购人不能支付的；
- 4) 因重大变故，采购任务取消的。

## 九、资格审查

### 《资格审查表》

序号	内容
1	投标人必须是来自中华人民共和国的法人或其他组织
2	具备《政府采购法》第二十二条规定的条件(2016 或 2017 年财务报表(新成立公司提供成立至今的月或季度财务报表复印件)或银行出具的资信证明；税收部门出具的完税证明或投标截止时间前六个月内任意一个月的缴纳税收证明；2017 年开具的缴纳社会保险凭据。)

3	在“信用中国”网站（www.creditchina.gov.cn）、中国政府采购网（www.ccgp.gov.cn）没有被列入失信被执行人、重大税收违法案件当事人名单、政府采购严重违法失信行为记录名单及其他不符合规定条件的供应商。
4	具备医疗器械经营许可证副本（如投标人为代理经销商）或医疗器械生产许可证副本（如投标人为制造商）
5	单位负责人为同一人或者存在直接控股、管理关系的不同供应商，不得同时参加本采购项目投标。
6	本项目不接受联合体投标

## 十、评标方法、步骤及标准

根据政府采购的相关规定确定以下评标方法、步骤及标准：

### 31. 评标方法

本次评标采用综合评分法，即在最大限度地满足招标文件实质性要求前提下，按技术、商务和价格三部分分别打分的方式进行评分。三项总分为100分，其中技术得分占50分，商务得分占10分，价格得分占40分，以评标总得分最高的投标人作为第一中标候选人。

提供相同品牌产品（非单一产品采购项目的，以项目所确定的核心产品为准）且通过资格审查、符合性审查的不同投标人参加同一项目下投标的，按一家投标人计算，评审后得分最高的同品牌投标人获得中标人推荐资格；评审得分相同的，由采购人或者采购人委托评标委员会按照招标文件规定的方式确定一个投标人获得中标人推荐资格，招标文件未规定的采取随机抽取方式确定，其他同品牌投标人不作为中标候选人。

### 32. 评标步骤

一、评标委员会对投标文件的符合性审查、技术商务比较与评价：

#### （一）符合性审查

##### 《符合性审查表》

序号	内容
1	按招标文件规定的金额和办法缴纳了投标保证金
2	投标报价： 1) 投标报价未超过最高采购限价 2) 对所投包号内的全部招标内容进行投标报价 3) 投标报价不低于成本价，且是唯一确定的
3	招标文件不允许采购进口产品时，不得以进口产品投标
4	提供《投标函》，报价有效期为报价截止日后的90天
5	法定代表人证明书及授权委托书：按对应格式文件签署、盖章（原件）
6	投标文件按照招标文件规定要求签署、盖章
7	实质性响应招标文件中“★”号条款的技术、商务要求：投标方案不得对实质性技术与商务的（即标注★号条款）条款产生偏离
8	实质性响应招标文件中规定的其它情况

#### （二）比较与评价评分标准

1. 技术评价：

评议内容	分值	评分细则
所投产品对用户需求书中带▲号的重要技术参数的符合性	15	所投产品技术参数全部满足用户需求书中带▲号的重要技术参数，得15分； 每一项带▲号技术参数负偏离扣1.5分，扣完为止。 所有投标人须提供投标产品彩页及相应技术参数的厂家使用说明书作为技术证明文件，否则评标委员会有权视相应技术参数响应不符合招标要求（如厂家的产品使用说明书为英文版，请同时提供中文版）。
所投货物技术参数及性能与技术规格	20	完全满足用户需求书中不带▲号的一般技术参数，得20分； 每一项不带▲号技术参数负偏离扣1分，扣完为止。



要求的符合性		所有投标人须提供投标产品彩页及相应技术参数的厂家使用说明书作为技术证明文件，否则评标委员会有权视相应技术参数响应不符合招标要求（如厂家的产品使用说明书为英文版，请同时提供中文版）。
所投货物配置、选型的合理性	5	由评委据此对各投标人的货物进行评议及打分，优 4-5 分、良 2-3 分、一般 0.5-1 分
所投货物制造商的生产水平及知名度	5	由评委对各投标人的货物进行评议及打分，品牌知名度高 4-5 分、品牌知名度中等 2-3 分、品牌知名度低 0.5-1 分

## 2. 商务评价:

评议内容	分值	评分细则		
		优	中	差
合同条款的响应性	1	全部响应 (1 分)	部分响应 (0-1 分)	无响应 (0 分)
投标人的财务状况 (提供审计报告、银行资信证明等材料)	2	综合评价优胜 (1.5-2 分)	综合评价次之 (1-1.5 分)	综合评价差或无提供财务报表 (0-1 分)
投标人的业绩和信誉	4	业绩和信誉综合评价优胜 (2.5-4 分)	业绩和信誉综合评价次之 (1.5-2.5 分)	业绩和信誉综合评价差 (0-1.5 分)
投标人的资质水平和履约能力	3	资质水平和履约能力综合评价优胜 (2-3 分)	资质水平和履约能力综合评价次之 (1-2 分)	资质水平和履约能力综合评价差 (0-1 分)

## 3. 价格评价:

(1) 对小型或微型企业投标的扶持[监狱企业视同小型、微型企业，监狱企业参加政府采购活动时，应当提供由省级以上监狱管理局、戒毒管理局(含新疆生产建设兵团)出具的属于监狱企业的证明文件；符合《三部门联合发布关于促进残疾人就业政府采购政策的通知》规定条件的残疾人福利性单位在参加政府采购活动时视同小型、微型企业，应当提供该通知规定的《残疾人福利性单位声明函》及证明文件，并对声明的真实性负责]：

A. 投标供应商为小型或微型企业（包括成员全部为小型或微型企业的联合体）且投标产品含小型或微型企业产品时，报价给予 C1 的价格扣除（C1 的取值为 6%），即：评标价 = 核实价（经初审进行必要的更正后的投标价） - 小微企业产品核实价 × C1；

B. 投标供应商为大中型企业和其他自然人、法人或者其他组织与小型、微型企业组成的联合体，且联合体协议中约定小型、微型企业的协议合同金额（必须为小型或微型企业产品）占到联合体协议合同总金额 30%以上的，对联合体报价给予 C2 的价格扣除（C2 的取值为 2%），即：评标价 = 核实价（经初审进行必要的更正后的投标价） × (1 - C2)；

C. 本条款所称小型或微型企业应当符合以下条件：符合小型或微型企业划分标准，提供本企业制造的货物或者提供其他小型或微型企业制造的货物；

D. 组成联合体的大中型企业和其他自然人、法人或者其他组织，与小型、微型企业之间不得存在投资关系；

E. 本条款中两种修正原则不同时使用。

(2) 评标价的确定：经投标文件初审进行必要的价格更正及按上述条款的原则校核修正后的价格为评标价。

(3) 计算价格评分：各有效投标供应商的评标价中，取最低者作为基准价，各有效投标供应商的价格评分统一按照下列公式计算：价格评分 = (基准价 ÷ 评标价) × 40

#### 4. 综合比较与评价:

根据每个投标人在上述各评审阶段中的得分,采用下面公式算出每个投标人的综合得分:

$$W = [C_{\min}/C] \times 40 + T + M$$

其中:

W 某个投标人的综合得分;

C 某个投标人的实际投标价格;

C<sub>min</sub> 满足招标文件要求且投标价格最低的投标报价;

T 某个投标人的技术评审得分;

M 某个投标人的商务评审得分;

注: T、M均为所有评委评分的算术平均值。

#### (三) 推荐中标候选人名单

评标委员会根据最终评审的结果,推荐综合得分最高的投标人为中标候选人。综合得分相同的,按下列顺序比较确定:(1)节能产品;(2)环保产品;(3)投标报价(由低到高);(4)技术评分(由高到低)。如以上都相同的,名次由评标委员会抽签确定,排名第一的投标供应商为中标候选人。

第四部分 合同格式

(项目)

合 同 书  
( 货 物 类 )

项目编号: \_\_\_\_\_

项目名称: \_\_\_\_\_

注：本合同仅为合同的参考文本，合同签订双方可根据项目的具体要求进行修订，但不得偏离实质性条款。

甲方：\_\_\_\_\_ 电话：\_\_\_\_\_ 传真：\_\_\_\_\_ 地址：\_\_\_\_\_

乙方：\_\_\_\_\_ 电话：\_\_\_\_\_ 传真：\_\_\_\_\_ 地址：\_\_\_\_\_

项目名称：\_\_\_\_\_ 采购编号：\_\_\_\_\_

根据 \_\_\_\_\_ 项目的采购结果，按照《中华人民共和国政府采购法》、《合同法》的规定，经双方协商，本着平等互利和诚实信用的原则，一致同意签订本合同如下。

### 一、货物内容

序号	商品名称	品牌、规格型号、配置（性能参数）	产地	数量	单价(元)	金额(元)
合计总额：¥ _____ 元； 大写：_____						

合同总额包括乙方设计、安装、随机零配件、标配工具、运输保险、调试、培训、质保期服务、各项税费及合同实施过程中不可预见费用等。

注：货物名称内容必须与投标文件中货物名称内容一致。

二、合同金额为（大写）：\_\_\_\_\_元（¥ \_\_\_\_\_元）人民币。

### 三、设备要求

1. 货物为原制造商制造的全新产品，整机无污染，无侵权行为、表面无划损、无任何缺陷隐患，在中国境内可依常规安全合法使用。
2. 交付验收标准依次序对照适用标准为：①符合中华人民共和国国家安全质量标准、环保标准或行业标准；②符合采购文件和响应承诺中甲方认可的合理最佳配置、参数及各项要求；③货物来源国官方标准。
3. 进口产品必须具备原产地证明和商检局的检验证明及合法进货渠道证明。
4. 货物为原厂未启封全新包装，具出厂合格证，序列号、包装箱号与出厂批号一致，并可追索查阅。
5. 乙方应将关键主机设备的用户手册、保修手册、有关单证资料及配备件、随机工具等交付给甲方，使用操作及安全须知等重要资料应附有中文说明。

### 四、交货期、交货方式及交货地点

1. 交货期：
2. 交货方式：
3. 交货地点：

### 五、付款方式

由甲方按下列程序在 \_\_\_\_\_ 内付款：

1. 预付款：签订合同后，支付合同总价的 \_\_\_\_\_ %。
2. 设备安装调试结束，提交全部报告材料，调试完成并验收合格后，支付至合同金额的 \_\_\_\_\_ %，同时无息退还乙方的合同履约保证金。
3. 从验收合格之日起，正常使用 \_\_\_\_\_ 个月后，支付合同总价的 \_\_\_\_\_ %。

### 六、质保期及售后服务要求

1. 本合同的质量保证期（简称“质保期”）为 \_\_\_\_\_ 年，质保期内乙方对所供货物实行包修、包换、包退、包维护保养，期满后同时提供终身（免费/有偿）维修保养服务。
2. 质保期内，如设备或零部件因非人为因素出现故障而造成短期停用时，则质保期和免费维修期相应顺延。如停用时间累计超过 60 天则质保期重新计算。
3. 对甲方的服务通知，乙方在接报后 1 小时内响应，4 小时内到达现场，48 小时内处理完毕。若在 48 小时内仍未能有效解决，乙方须免费提供同档次的设备予甲方临时使用。

**七、安装与调试:**乙方必须依照采购文件的要求和报价文件的承诺,将设备、系统安装并调试至正常运行的最佳状态。

**八、验收:**

- 1) 货物若有国家标准按照国家标准验收,若无国家标准按行业标准验收,为原制造商制造的全新产品,整机无污染,无侵权行为、表面无划损、无任何缺陷隐患,在中国境内可依常规安全合法使用。
- 2) 进口产品必须具备原产地证明和商检局的检验证明及合法进货渠道证明。评审小组在各投标人的报价有效期内有权要求投标人提供进口货物的报关单。
- 3) 货物为原厂未启封全新包装,具出厂合格证,序列号、包装箱号与出厂批号一致,并可追索查阅。所有随设备的附件必须齐全。
- 4) 乙方应将关键主机设备的用户手册、保修手册、有关单证资料及配备件、随机工具等交付给甲方,使用操作及安全须知等重要资料应附有中文说明。
- 5) 甲方组成验收小组按国家有关规定、规范进行验收,必要时邀请相关的专业人员或机构参与验收。因货物质量问题发生争议时,由本地质量技术监督部门鉴定。货物符合质量技术标准的,鉴定费由甲方承担;否则鉴定费由乙方承担。

**九、违约责任与赔偿损失**

- 1) 乙方交付的货物、工程/提供的服务不符合采购文件、报价文件或本合同规定的,甲方有权拒收,并且乙方须向甲方支付本合同总价 5%的违约金。
- 2) 乙方未能按本合同规定的交货时间交付货物的/提供服务,从逾期之日起每日按本合同总价 3%的数额向甲方支付违约金;逾期半个月以上的,甲方有权终止合同,由此造成的甲方经济损失由乙方承担。
- 3) 甲方无正当理由拒收货物/接受服务,到期拒付货物/服务款项的,甲方向乙方偿付本合同总的 5%的违约金。甲方人逾期付款,则每日按本合同总价的 3%向乙方偿付违约金。
- 4) 其它违约责任按《中华人民共和国合同法》处理。

**十、争议的解决**

- 1) 合同执行过程中发生的任何争议,如双方不能通过友好协商解决,按相关法律法规处理。

**十一、不可抗力:**任何一方由于不可抗力原因不能履行合同时,应在不可抗力事件结束后 1 日内向对方通报,以减轻可能给对方造成的损失,在取得有关机构的不可抗力证明或双方谅解确认后,允许延期履行或修订合同,并根据情况可部分或全部免于承担违约责任。

**十二、税费:**在中国境内、外发生的与本合同执行有关的一切税费均由乙方负担。

**十三、其它**

- 1) 本合同所有附件、采购文件、投标文件、中标通知书均为合同的有效组成部分,与本合同具有同等法律效力。
- 2) 在执行本合同的过程中,所有经双方签署确认的文件(包括会议纪要、补充协议、往来信函)即成为本合同的有效组成部分。
- 3) 如一方地址、电话、传真号码有变更,应在变更当日内书面通知对方,否则,应承担相应责任。
- 4) 除甲方事先书面同意外,乙方不得部分或全部转让其应履行的合同项下的义务。

**十四、合同生效:**

- 1) 本合同在甲乙双方法人代表或其授权代表签字盖章后生效。
- 2) 合同一式\_\_\_\_份。

**甲方(盖章):**

**乙方(盖章):**

**代表:**

**代表:**

签定地点:

签定日期: 年 月 日

签定日期: 年 月 日

开户名称:

银行帐号:

开户行:

## 廉洁自律责任合同书

甲方（采购方）：\_\_\_\_\_

乙方（供应方）：\_\_\_\_\_

为搞好\_\_\_\_\_廉政工作，从源头上杜绝全院各部门及其工作人员违规违纪行为的发生，确保工作健康有序开展，保障人民群众的切身利益。根据中共中央、国务院《关于实行党风廉政建设责任制的规定》等有关文件的要求，结合本次\_\_\_\_\_项目的实际，经双方协商一致，特制订本廉洁自律责任合同书。

### 第一条 甲乙双方共同的权利及义务

（一）应严格遵守国家关于市场准入、项目招标投标和市场活动的有关法律、法规及相关政策，严格遵守廉政建设的各项规定。

（二）严格履行采购合同的各项规定，自觉按照合同办事。

（三）采购活动全过程必须坚持公开、公平、公正、透明的原则（除法律法规另有规定者外），不得为获取单位或个人的不正当利益而损害国家、集体及对方利益，不得违反招标投标采购工作的有关程序及各项规章制度。

（四）建立健全廉洁自律制度，积极开展廉政教育，设立并公布监督举报电话，严肃认真查处违法违纪行为。

（五）发现对方在业务活动中存在违规、违纪、违法行为时，应及时提醒对方，情节严重的，应及时向其上级主管部门或纪检监察、司法等机关举报。

### 第二条 甲方的义务

甲方领导及从事该采购项目的工作人员，在采购活动的事前、事中、事后，应严格遵守以下规定：

（一）不准向乙方或相关单位索要或接受回扣、礼金、有价证券、贵重物品和好处费、感谢费等。

（二）不准向乙方或相关单位报销任何应由甲方或个人支付的费用。

（三）不准要求、暗示和接受乙方或相关单位为个人装修住房、婚丧嫁娶提供费用或为配偶配子女安排工作以及提供出国出境、旅游机会。

（四）不准参加有可能影响公正执行公务的由乙方或相关单位安排的宴请、健身及娱乐等活动。

（五）不准向乙方介绍或安排配偶、子女、亲属参与同本次采购活动有关的设备、原料、劳务供应等经济活动。不得以任何理由向乙方或相关单位推荐或要求购买采购合同规定以外的物资。

### 第三条 乙方的义务

严格执行政府采购设备、物资的市场准入制度，严格遵守行业及产品各项硬性指标，严格按照招标投标有关规定开展业务，与甲方保持正常的业务交往，并遵守以下规定：

（一）不准以任何理由向甲方或相关单位及其工作人员赠送礼金、有价证券、贵重物品和回扣、好处费、感谢费等。

（二）不准以任何理由为甲方或相关单位报销任何应由对方支付的费用。

（三）不准暗示或实施为甲方或相关单位及其工作人员装修住房、婚丧嫁娶提供费用，不准为甲方或相关单位及其工作人员出国出境、旅游提供方便，不准为甲方工作人员配偶、子女或亲属安排工作。

（四）不准以任何理由为甲方或相关单位及其工作人员组织有可能影响公正执行公务的宴请、健身或娱乐等活动。

（五）采购合同约定所需的设备、物资由乙方总承包。

#### 第四条 违约责任

（一）甲方及其工作人员如违反本合同书第一、二条规定的，按照管理权限，依据有关法律法规和规定给予党纪、政纪处分或组织处理；涉嫌犯罪的，移交司法有关追究刑事责任；给乙方单位或个人造成经济损失的，应予以赔偿。

（二）乙方及其工作人员如违反本合同书第一、三条规定的，按照管理权限，依据有关法律法规和规定予以处理；涉嫌犯罪的，移交司法有关追究刑事责任；给甲方单位或个人造成经济损失的，应予以赔偿。

第五条 本合同书作为采购合同的附件，与采购合同具有同等法律效力，经双方签署后立即生效，有效期自签署之日起至采购合同执行完毕之日止。本合同的执行由\_\_\_\_\_负责监督执行。

第六条 本合同书一式六份，由甲方执一份，乙方执一份，其它由甲方交相关部门备查。

甲方（单位盖章）

乙方（单位盖章）

代表人（签章）

代表人（签章）

年 月 日

年 月 日

监督单位（单位盖章）

## 第五部分 投标文件格式

### 货物类项目投标文件

- 一、 自查表
- 二、 资格文件
- 三、 符合性文件
- 四、 商务部分
- 五、 技术部分
- 六、 价格部分

注：1. 请投标人按照以下文件的要求格式、内容，顺序制作投标文件，并请编制目录及页码，否则可能将影响对投标文件的评价。

2. 《开标一览表》应与《保证金缴纳凭证》同时单独封装在唱标信封中。



# 政 府 采 购

## 投 标 文 件 ( 正 本 / 副 本 )

项目编号/包号: 0724-

采购项目名称: \_\_\_\_\_

投标人名称:

日期:     年   月   日

## 一、 自查表

### 1.1 资格自查表

评审内容	招标文件要求	自查结论	证明资料
合格条件	1. 投标人必须是来自中华人民共和国的法人或其他组织 2. 具备《政府采购法》第二十二条规定的条件(2016或2017年财务报表(新成立公司提供成立至今的月或季度财务报表复印件)或银行出具的资信证明;税务部门出具的完税证明或投标截止时间前六个月内任意一个月的缴纳税收证明;2017年开具的缴纳社会保险凭据。) 3. 在“信用中国”网站(www.creditchina.gov.cn)、中国政府采购网(www.ccgp.gov.cn)没有被列入失信被执行人、重大税收违法案件当事人名单、政府采购严重违法失信行为记录名单及其他不符合规定条件的供应商。 4. 具备医疗器械经营许可证副本(如投标人为代理经销商)或医疗器械生产许可证副本(如投标人为制造商) 5. 单位负责人为同一人或者存在直接控股、管理关系的不同供应商,不得同时参加本采购项目投标。 6. 本项目不接受联合体投标	<input type="checkbox"/> 通过 <input type="checkbox"/> 不通过	见投标文件第( )页

注: 以上材料将作为投标人资格审核的重要内容之一, 投标人必须严格按照其内容及序列要求在投标文件中对应如实提供, 对缺漏和不符合项将会直接导致无效投标! 在对应的□打“√”。

投标人法定代表人(或法定代表人授权代表)签字:

投标人名称(加盖公章):

日期:     年     月     日

## 1.2 符合性自查表

评审内容	招标文件要求	自查结论	证明资料
保证金（投标保证金缴纳凭证）	人民币元整（¥元）（按供应商须知的要求，银行信息正确，提供转帐、汇款底单复印件）	<input type="checkbox"/> 通过 <input type="checkbox"/> 不通过	见投标文件第（）页
投标报价	投标报价： 1) 投标报价未超过最高采购限价 2) 对所投包号内的全部招标内容进行投标报价 3) 投标报价不低于成本价，且是唯一确定的	<input type="checkbox"/> 通过 <input type="checkbox"/> 不通过	/
所投产品	招标文件不允许采购进口产品时，不得以进口产品投标	<input type="checkbox"/> 通过 <input type="checkbox"/> 不通过	/
投标有效期	提供《投标函》，报价有效期为报价截止日后的90天	<input type="checkbox"/> 通过 <input type="checkbox"/> 不通过	见投标文件第（）页
法定代表人证明书及授权委托书	按对应格式文件签署、盖章(原件)	<input type="checkbox"/> 通过 <input type="checkbox"/> 不通过	见投标文件第（）页
投标文件签署、盖章	按照招标文件规定要求签署、盖章	<input type="checkbox"/> 通过 <input type="checkbox"/> 不通过	/
实质性响应招标文件中“★”号条款的技术、商务要求	投标方案不得对实质性技术与商务的(即标注★号条款)条款产生偏离	<input type="checkbox"/> 通过 <input type="checkbox"/> 不通过	见投标文件第（）页
其它	实质性响应招标文件中规定的其它情况	<input type="checkbox"/> 通过 <input type="checkbox"/> 不通过	见投标文件第（）页

注：以上材料将作为投标人符合性审核的重要内容之一，投标人必须严格按照其内容及序列要求在投标文件中对应如实提供，对缺漏和不符合项将会直接导致无效投标！在对应的□打“√”。

投标人法定代表人（或法定代表人授权代表）签字：

投标人名称（加盖公章）：

日期： 年 月 日

### 1.3 评审项目投标资料表

评审项	评审细则	证明文件
		见投标文件第()页
		见投标文件第()页
		见投标文件第()页
		见投标文件第()页
		见投标文件第()页
		见投标文件第()页
		见投标文件第()页
		见投标文件第()页
		见投标文件第()页
		见投标文件第()页
		见投标文件第()页
		见投标文件第()页
		见投标文件第()页
		见投标文件第()页
		见投标文件第()页
		见投标文件第()页

注：投标人应当根据技术及商务评审打分内容提供相应的证明材料，如未提供，评委有权认为不具备或不符合，并影响投标人的得分。

投标人法定代表人（或法定代表人授权代表）签字：

投标人名称（加盖公章）：

日期： 年 月 日

## 二、资格文件

### 2.1 投标人资格声明函

国义招标股份有限公司：

关于贵公司\_\_\_\_年\_\_\_\_月\_\_\_\_日发布\_\_\_\_\_项目(项目编号: 0724-XXXXXXX)的采购公告, 本公司(企业)愿意参加投标, 并声明:

本公司(企业)具备《中华人民共和国政府采购法》第二十二条资格条件, 并已清楚招标文件的要求及有关文件规定。

本公司(企业)具有履行合同所必需的设备和专业技术能力, 且本公司(企业)参加政府采购活动前3年内在经营活动中没有重大违法记录。否则, 由此所造成的损失、不良后果及法律责任, 一律由我公司(企业)承担。

本次招标采购活动中, 本单位保证全部投标文件和问题的回答是真实和有效的, 并对所提供资料的真实性负责。

如有违法、违规、弄虚作假行为, 所造成的损失、不良后果及法律责任, 一律由我公司(企业)承担。

**特此声明!**

**附件:**

1. 2016年财务状况报告复印件, 其他组织或投标人新成立不足一年, 提供银行出具的资信证明材料复印件。
2. 2017年开具的缴纳税收的凭据证明材料复印件;
3. 2017年开具的缴纳社会保险的凭据证明材料复印件;

投标人名称(单位盖公章): \_\_\_\_\_

法定代表人或投标人授权代表(签署本人姓名或印盖本人姓名章): \_\_\_\_\_

日期: \_\_\_\_\_

## 2.2 政府采购活动信用记录自查承诺函及相关网页证明

国义招标股份有限公司:

关于本企业信用情况, 经对“信用中国”网站(www.creditchina.gov.cn)中企业信用信息、“中国政府采购网”(www.ccgp.gov.cn)中“政府采购严重违法失信行为信息记录”的网上查询, 截至规定的投标截止时间, 我司没有被列入失信被执行人、重大税收违法案件当事人名单、政府采购严重违法失信行为记录名单及其他不符合规定条件的供应商名单中, 同时提供信用记录查询结果的打印页面(具体详见后附网页打印)。特此承诺!

投标人法定代表人(或法定代表人授权代表)签字: \_\_\_\_\_

投标人名称(加盖公章): \_\_\_\_\_

日期: \_\_\_\_\_年\_\_\_\_月\_\_\_\_日

**备注: 网上信用记录须打印放投标文件中, 招标方将对函件内容及网页证明的真实性和有效性进行审查、验证, 如有造假或情况不一致, 将导致投标无效!**

### 2.3 其他资格证明文件

2.3.1 有效的营业执照副本复印件（如非“三证合一”证照，同时提供税务登记证副本复印件）（加盖公章）

2.3.2 医疗器械经营许可证副本（如投标人为代理经销商）或医疗器械生产许可证副本（如投标人为制造商）

2.3.3 当地检察机关出具的查询行贿犯罪档案结果告知函

### 三、符合性文件

#### 3.1 投标函

国义招标股份有限公司:

依据贵方          采购医疗设备招标项目 (0724-          /包号) 的投标邀请, 我方代表 (姓名、职务) 经正式授权并代表 (投标人名称、地址) 提交下述文件正本    份, 副本    份。

1. 自查表;
2. 资格文件;
3. 符合性文件
4. 商务部分;
5. 技术部分;
6. 价格部分。

在此, 我方声明如下:

1. 同意并接受招标文件的各项要求, 遵守招标文件中的各项规定, 按招标文件的要求提供报价。
2. 投标有效期为递交投标文件之日起九十天, 中标人投标有效期延至合同验收之日。
3. 我方已经详细地阅读了全部招标文件及其附件, 包括澄清及参考文件(如果有的话)。我方已完全清晰理解招标文件的要求, 不存在任何含糊不清和误解之处, 同意放弃对这些文件所提出的异议和质疑的权利。
4. 我方已毫无保留地向贵方提供一切所需的证明材料。
5. 我方承诺在本次投标中提供的一切文件, 无论是原件还是复印件均为真实和准确的, 绝无任何虚假、伪造和夸大的成份, 否则, 愿承担相应的后果和法律责任。
6. 我方完全服从和尊重评委会所作的评定结果, 同时清楚理解到报价最低并非意味着必定获得中标资格。
7. 我方同意按招标文件规定向采购代理机构缴纳中标服务费。

投标人:

地址:

传真:

电话:

电子邮件:

投标人 (法定代表人授权代表) 代表签字:

投标人名称(公章):

开户银行:

帐号:

日期:



### 3.2 法定代表人/负责人证明书及授权委托书

#### (1) 法定代表人/负责人证明书

致：国义招标股份有限公司：

同志，现任我单位职务，为法定代表人，特此证明。

签发日期：                    单位：                    （单位公章）

附：代表人性别：                    年龄：                    身份证号码：

联系电话：

营业执照号码：                    经济性质：

主营：

兼营：

- 说明：1. 法定代表人为企业事业单位、国家机关、社会团体的主要行政负责人。  
2. 内容必须填写真实、清楚、涂改无效，不得转让、买卖。  
3. 将此证明书提交对方作为合同附件。

粘贴法定代表人身份证复印件

## (2) 法定代表人/负责人授权委托书

致：国义招标股份有限公司：

兹授权同志，为我方签订经济合同及办理其他事务代理人，其权限是：

授权单位： (盖章) 法定代表人 (签名或盖私章)

有效期限：至 年 月 日 签发日期：

附：代理人性别： 年龄： 职务： 身份证号码：

联系电话：

营业执照号码： 经济性质：

主营（产）：

兼营（产）：

进口物品经营许可证号码：

主营：

兼营：

说明：

1. 法定代表人为企业事业单位、国家机关、社会团体的主要行政负责人。
2. 内容必须填写真实、清楚、涂改无效，不得转让、买卖。
3. 将此证明书提交对方作为合同附件。
4. 授权权限：全权代表本公司参与上述采购项目的投标响应，负责提供与签署确认一切文书资料，以及向贵方递交的任何补充承诺。
5. 有效期限：与本公司投标文件中标注的投标有效期相同，自本单位盖公章之日起生效。
6. 投标签字代表为法定代表人，则本表不适用。

粘贴代理人身份证复印件

### 3.3 投标保证金缴纳凭证

致国义招标股份有限公司：

(投标人全称)参加贵方组织的、项目编号为0724-\_\_\_\_\_的采购活动。按招标文件的规定，已通过银行转帐/银行汇款形式缴纳人民币(大写)\_\_\_\_\_元的投标保证金。

投标人名称：

投标人开户银行：

投标人银行帐号：

说明：1. 上述要素供银行转账及银行汇款方式填写，其他形式可不填。

2. 上述要素的填写必须与银行转账或银行汇款凭证的要素一致，(采购代理机构)依据此凭证信息退还投标保证金。

3. 退还保证金时请按以上内容划入我方帐户。若因内容不全、错误、字迹潦草模糊导致该项目保证金未能及时退还或退还过程中发生错误，我方将承担全部责任和损失。

投标人法定代表人（或法定代表人授权代表）签字：

投标人名称（加盖公章）：

日期： 年 月 日

附：

（粘贴转帐或汇款的银行凭证复印件）
-------------------

注：1. 投标人投标时，应当按招标文件要求缴纳投标保证金。投标保证金可以采用银行转账或银行汇款形式缴纳。投标人应详细填写本文件，并按要求粘贴凭证复印件，连同开标一览表一起封装在单独的密封开标信封中，以便项目结束后办理投标保证金的退回手续。

2. 招标采购单位在中标通知书发出后五个工作日内无息退还未中标人的投标保证金；在采购合同签订后五个工作日内无息退还中标人的投标保证金。

3. 银行汇款单据备注栏应填写：“投标人公司名称+项目编号后4位数+包号保证金”字样，如：“\*\*\*\*公司+0881+包2保证金”

# 政府采购投标担保函

(适用于投标保证金以保函形式提交)

\_\_\_\_\_ (采购人或采购代理机构):

鉴于\_\_\_\_\_ (以下简称“投标人”)拟参加编号为\_\_\_\_\_的\_\_\_\_\_项目(以下简称“本项目”)投标,根据本项目招标文件,供应商参加投标时应向你方交纳投标保证金,且可以投标担保函的形式交纳投标保证金。应供应商的申请,我方以保证的方式向你方提供如下投标保证金担保:

## 一、保证责任的情形及保证金额

(一)在投标人出现下列情形之一时,我方承担保证责任:

1. 中标后投标人无正当理由不与采购人或者采购代理机构签订《政府采购合同》;
2. 招标文件规定的投标人应当缴纳保证金的其他情形。

(二)我方承担保证责任的最高金额为人民币\_\_\_\_\_元(大写\_\_\_\_\_),即本项目的投标保证金金额。

## 二、保证的方式及保证期间

我方保证的方式为:连带责任保证。

我方的保证期间为:自本保函生效之日起\_\_\_\_\_个月止。

## 三、承担保证责任的程序

1. 你方要求我方承担保证责任的,应在本保函保证期间内向我方发出书面索赔通知。索赔通知应写明要求索赔的金额,支付款项应到达的账号,并附有证明投标人发生我方应承担保证责任情形的事实材料。

2. 我方在收到索赔通知及相关证明材料后,在\_\_\_\_\_个工作日内进行审查,符合应承担保证责任情形的,我方应按照你方的要求代投标人向你方支付投标保证金。

## 四、保证责任的终止

1. 保证期间届满你方未向我方书面主张保证责任的,自保证期间届满次日起,我方保证责任自动终止。

2. 我方按照本保函向你贵方履行了保证责任后,自我方向你贵方支付款项(支付款项从我方账户划出)之日起,保证责任终止。

3. 按照法律法规的规定或出现我方保证责任终止的其它情形的,我方在本保函项下的保证责任亦终止。

## 五、免责条款

1. 依照法律规定或你方与投标人的另行约定,全部或者部分免除投标人投标保证金义务时,我方亦免除相应的保证责任。

2. 因你方原因致使投标人发生本保函第一条第(一)款约定情形的,我方不承担保证责任。

3. 因不可抗力造成投标人发生本保函第一条约定情形的,我方不承担保证责任。

4. 你方或其他有权机关对招标文件进行任何澄清或修改,加重我方保证责任的,我方对加重部分不承担保证责任,但该澄清或修改经我方事先书面同意的除外。

## 六、争议的解决

因本保函发生的纠纷,由你我双方协商解决,协商不成的,通过诉讼程序解决,诉讼管辖地法院为\_\_\_\_\_法院。

## 七、保函的生效

本保函自我方加盖公章之日起生效。

保证人:(公章)

年 月 日

3.4 有效的厂家授权证明（如有需要，可作为进口产品的要求）：

**制造商（或总代理）授权书（参考格式）**

（适用于非投标人生产的投标标的，且招标文件规定应提供的情况）

（招标采购单位）：

我方\_\_\_\_\_（制造商名称）是依法成立、有效存续并以制造（或总代理）（产品名称）为主的企业法人，主要营业的地点设在\_\_\_\_\_（制造商地址）（总代理地址）。兹授权\_\_\_\_\_（投标人名称）作为我方真正的合法代理人进行下列活动：

1. 代表我方办理贵方项目编号为 0724-1701D84NXXXX、项目名称：采购医疗设备招标项目的招标文件要求提供的由我方制造（或总代理）的\_\_\_\_\_（投标标的名称）的有关事宜，并对我方具有约束力。

2. 作为制造商，我方保证以投标人合作者身份来约束自己，并对该投标响应共同和分别负责。

3. 我方兹授权\_\_\_\_\_（投标人名称）全权办理和履行此项目招标文件中规定的一切事宜。兹确认\_\_\_\_\_（投标人名称）及其正式授权代表依此办理一切合法事宜。

4. 授权有效期为本授权书签署生效之日起至该项目的采购合同履行完毕止，若投标人未中标，其有效期至该项目招投标活动结束后自动终止。

5. 我方于年月日签署本文件，\_\_\_\_\_（投标人名称）于年月日接受此文件。

授权制造厂（总代理商）名称：（盖章）

法定代表人（或授权代表）：（签字）

职务：

部门：

投标人名称：（盖章）

法定代表人（或授权代表）：（签字）

职务：

部门：

年 月 日

投标人也可提供有效的经销商证书或代理商证书。

### 3.5 政策适用性说明表

序号	主要产品/技术名称(规格型号、注册商标)	制造商(开发商)	制造商企业类型	节能产品	环保标志产品	认证证书编号	该产品报价在总报价中占比(%)

注：1、制造商为小型或微型企业时才需要填“制造商企业类型”栏，填写内容为“小型”或“微型”；

2、“节能产品、环保标志产品”是属于国家行业主管部门颁布的清单目录中的产品，须填写认证证书编号，并在“节能产品”、“环保标志产品”栏中填写属于“第期清单”的产品（产品被列入多期清单的，以最新一期为准），同时提供有效期内的证书复印件以及下述文件（均为复印件，加盖投标供应商公章）；

（1）属于“节能产品政府采购清单”中品目的产品，提供“节能产品政府采购清单（第---期）”中投标产品所在清单页并加盖投标供应商公章，节能清单在中国政府采购网（<http://www.ccgp.gov.cn/>）、国家发展改革委网站（<http://hzs.ndrc.gov.cn/>）和中国质量认证中心网站（<http://www.cqc.com.cn/>）上发布；

（2）属于“环境标志产品政府采购清单”中品目的产品，提供最新“环境标志产品政府采购清单”中投标产品所在清单页并加盖投标供应商公章，清单在中国政府采购网（<http://www.ccgp.gov.cn/>）、国家环境保护总局网（<http://www.sepa.gov.cn/>）、中国绿色采购网（<http://www.cgpn.cn/>）上发布；

3、最终报价中“该产品报价占总报价比重”视作不变。

投标人代表签字及盖公章：

日期：

### 3.6: 中小企业声明函（可选择提供）

#### 中小企业声明函

本公司郑重声明，根据《政府采购促进中小企业发展暂行办法》（财库[2011]181号）的规定，本公司为\_\_\_\_\_（请填写：中型、小型、微型）企业。即，本公司同时满足以下条件：

1、根据《工业和信息化部、国家统计局、国家发展和改革委员会、财政部关于印发中小企业划型标准规定的通知》（工信部联企业[2011]300号）规定的划分标准，本公司为\_\_\_\_\_（请填写：中型、小型、微型）企业。本公司属于\_\_\_\_\_行业，有从业人员\_\_\_\_\_人，最近一年营业收入为\_\_\_\_\_元。

2、本公司参加\_\_\_\_\_项目（项目编号：\_\_\_\_\_，包号：\_\_\_\_\_）采购活动提供本企业制造的货物，由本企业承担工程、提供服务，或者提供其他\_\_\_\_\_（请填写：中型、小型、微型）企业（企业公司属于\_\_\_\_\_行业，有从业人员\_\_\_\_\_人，最近一年营业收入为\_\_\_\_\_元）制造的货物。本条所称货物不包括使用大型企业注册商标的货物。

本公司对上述声明的真实性负责。如有虚假，将依法承担相应责任。

投标人代表签字及盖公章：

日期：

### 3.7 残疾人福利性单位声明函（可选择提供）

#### 残疾人福利性单位声明函

本单位郑重声明，根据《财政部 民政部 中国残疾人联合会关于促进残疾人就业政府采购政策的通知》（财库〔2017〕141号）的规定，本单位为符合条件的残疾人福利性单位，且本单位参加-----单位的-----项目采购活动提供本单位制造的货物（由本单位承担工程/提供服务），或者提供其他残疾人福利性单位制造的货物（不包括使用非残疾人福利性单位注册商标的货物）。

本单位对上述声明的真实性负责。如有虚假，将依法承担相应责任。

投标单位名称（盖章）：

日 期：

附相关证明文件



### 3.8 联合体共同投标协议书（如项目接受联合体投标，则以联合体投标的企业应提供此文件）

## 联合体共同投标协议书

立约方：（甲公司全称）  
（乙公司全称）  
（……公司全称）

（甲公司全称）、（乙公司全称）、（……公司全称）自愿组成联合体，以一个投标人的身份共同参加（采购项目名称）（项目编号）的投标活动。经各方充分协商一致，就项目的投标和合同实施阶段的有关事务协商一致订立协议如下：

#### 一、联合体各方关系

（甲公司全称）、（乙公司全称）、（……公司全称）共同组成一个联合体，以一个投标人的身份共同参加本项目的投标。（甲公司全称）、（乙公司全称）、（……公司全称）作为联合体成员，若中标，联合体各方共同与（采购人）签订政府采购合同。

#### 二、联合体内部有关事项约定如下：

1. 联合体由联合体共同授权人员负责与招标采购单位联系。
2. 联合体投标工作由联合体共同负责，由联合体各方组成的投标小组具体实施。
3. 联合体将严格按照招标文件的各项要求，递交投标文件，切实执行一切合同文件，共同承担合同规定的一切义务和责任，同时按照内部职责的划分，承担自身所负的责任和风险，在法律在承担连带责任。
4. 如中标，联合体各方共同与（采购人）签订合同书，并就中标项目向采购人负责有连带的和各自的法律责任；

三、联合体各方不得再以自己名义参与本项目投标，联合体各方不能作为其它联合体或单独投标单位的项目组成员参加本项目投标。因发生上述问题导致联合体投标成为废标，联合体的其他成员可追究其违约责任和经济损失。

四、联合体如因违约过失责任而导致采购人经济损失或被索赔时，本联合体任何一方均同意无条件优先清偿采购人的一切债务和经济赔偿。

五、本协议在自签署之日起生效，投标有效期内有效，如获中标资格，合同有效期延续至合同履行完毕之日。

六、本协议正本一式 份，随投标文件装订 份，送采购人 份，联合体成员各一份；副本一式 份，联合体成员各执 份。

甲公司全称：（盖章）      乙公司全称：（盖章）      ……公司全称（盖章）

法定代表人：（签字）      法定代表人（签字）      法定代表人（签字）

年 月 日

年 月 日

年 月 日

日

**注：1. 联合投标时应签订本协议，联合体各方成员应在本协议上共同盖章确认。**

2. 本协议是合同的附件之一。

### 3.9 政府采购履约担保函（适用于履约保证金以保函形式提交）

## 政府采购履约担保函

（适用于履约保证金以保函形式提交）

\_\_\_\_\_（采购人）：

鉴于你方与\_\_\_\_\_（以下简称供应商）于\_\_\_\_年\_\_月\_\_日签定编号为\_\_\_\_\_的《\_\_\_\_\_政府采购合同》（以下简称主合同），且依据该合同的约定，供应商应在\_\_\_\_年\_\_月\_\_日前向你方交纳履约保证金，且可以履约担保函的形式交纳履约保证金。应供应商的申请，我方以保证的方式向你方提供如下履约保证金担保：

#### 一、保证责任的情形及保证金额

（一）在供应商出现下列情形之一时，我方承担保证责任：

1. 将中标项目转让给他人，或者在投标文件中未说明，且未经采购招标机构人同意，将中标项目分包给他人的；

2. 主合同约定的应当缴纳履约保证金的情形：

（1）未按主合同约定的质量、数量和期限供应货物/提供服务/完成工程的；

（2）\_\_\_\_\_。

（二）我方的保证范围是主合同约定的合同价款总额的\_\_\_\_\_%数额为\_\_\_\_\_元（大写\_\_\_\_\_），币种为\_\_\_\_\_。（即主合同履约保证金金额）

#### 二、保证的方式及保证期间

我方保证的方式为：连带责任保证。

我方保证的期间为：自本合同生效之日起至供应商按照主合同约定的供货/完工期限届满后\_\_\_\_日内。

如果供应商未按主合同约定向贵方供应货物/提供服务/完成工程的，由我方在保证金额内向你方支付上述款项。

#### 三、承担保证责任的程序

1. 你方要求我方承担保证责任的，应在本保函保证期间内向我方发出书面索赔通知。索赔通知应写明要求索赔的金额，支付款项应到达的帐号。并附有证明供应商违约事实的证明材料。

如果你方与供应商因货物质量问题产生争议，你方还需同时提供\_\_\_\_\_部门出具的质量检测报告，或经诉讼（仲裁）程序裁决后的裁决书、调解书，本保证人即按照检测结果或裁决书、调解书决定是否承担保证责任。

2. 我方收到你方的书面索赔通知及相应证明材料，在\_\_\_\_个工作日内进行核定后按照本保函的承诺承担保证责任。

#### 四、保证责任的终止

1. 保证期间届满你方未向我方书面主张保证责任的，自保证期间届满次日起，我方保证责任自动终止。保证期间届满前，主合同约定的货物\工程\服务全部验收合格的，自验收合格日起，我方保证责任自动终止。

2. 我方按照本保函向你方履行了保证责任后，自我方向你方支付款项（支付款项从我方账户划出）之日起，保证责任即终止。

3. 按照法律法规的规定或出现应终止我方保证责任的其它情形的，我方在本保函项下的保证责任亦终止。

4. 你方与供应商修改主合同，加重我方保证责任的，我方对加重部分不承担保证责任，但该等修改事先经我方书面同意的除外；你方与供应商修改主合同履行期限，我方保证期间仍依修改前的履行期限计算，但该等修改事先经我方书面同意的除外。

#### 五、免责条款

1. 因你方违反主合同约定致使供应商不能履行义务的，我方不承担保证责任。
2. 依照法律法规的规定或你方与供应商的另行约定，全部或者部分免除供应商应缴纳的保证金义务的，我方亦免除相应的保证责任。
3. 因不可抗力造成供应商不能履行供货义务的，我方不承担保证责任。

#### 六、争议的解决

因本保函发生的纠纷，由你我双方协商解决，协商不成的，通过诉讼程序解决，诉讼管辖地法院为\_\_\_\_\_法院。

#### 七、保函的生效

本保函自我方加盖公章之日起生效。

保证人：（公章）

年 月 日

## 四、商务部分

### 4.1 投标人综合概况

#### 一、投标人情况介绍表

单位名称						
地址						
主管部门		法人代表		职务		
经济类型		授权代表		职务		
邮编		电话		传真		
单位简介及机构设置						
单位优势及特长						
单位概况	注册资本	万元	占地面积	M <sup>2</sup>		
	职工总数	人	建筑面积	M <sup>2</sup>		
	资产情况	净资产	万元	固定资产原值	万元	
		负债	万元	固定资产净值	万元	
财务状况	年度	主营收入 (万元)	收入总额 (万元)	利润总额(万 元)	净利润(万 元)	资产负债率

注：1) 文字描述：单位性质、发展历程、经营规模及服务理念、主营产品、技术力量等。

2) 图片描述：经营场所、主要或关键产品介绍、生产场所及工艺流程等。

3) 投标人应提供近1年经中介机构审核过的财务报告(损益表、资产负债表)的复印件(加盖公章)。

4) 如投标人此表数据有虚假，一经查实，自行承担相关责任。

#### 二、供货渠道与合作机构情况

分项	基本情况	联系人/联系电话/传真
华南地区或广东省 总代理或中国总代 理或生产厂家	单位名称： 地 址： 销售负责人：	姓名： 电话： 传真：
关键设备 合法来源渠道 (1)	产品名称： 制造/供应商： 生产地： 经销总代理： 销售负责人： 产品介绍和报价的权威网站： 产品合法来源验证查询专线： 售后服务管理验证查询专线： 产品制造商在国内的业绩(提供客户清单、合同或中 标通知书等证明文件)：	电话： 传真：
关键设备 合法来源渠道 (2)	产品名称： 制造/供应商： 生产地： 经销总代理： 销售负责人： 产品介绍和报价的权威网站： 产品合法来源验证查询专线： 售后服务管理验证查询专线： 产品制造商在国内的业绩(提供客户清单、合同或中 标通知书等证明文件)：	电话： 传真：

设在广东省内的售后服务机构情况	机构名称:	姓名: 电话: 传真:
	地 址:	
	负 责 人:	
	服务机构性质: 企业自有 / 委托代理	

### 三、同类项目业绩介绍

序号	客户名称	项目名称及合同金额(万元)	完成时间	联系人及电话
1				
2				
...				

注: 业绩是以投标人名义完成并已验收的项目。投标人应提供合同复印件。

### 四、拟任执行管理及技术人员情况

职责分工	姓名	现职务	曾主持/参与的同类项目经历	职称	专业工龄	联系电话/手机
总负责人						
其他主要技术人员						
	...					

注: 提供上述人员在投标单位购买社保或缴纳个人所得税的证明文件。

### 五、履约进度计划表

序号	拟定时间安排	计划完成的工作内容	实施方建议或要求
1	拟定 年 月 日	签定合同并生效	
2	月 日— 月 日		
3	月 日— 月 日	质保期	

六、规章制度一览表(所列制度均为目前仍在执行的制度,包括质量保证体系和操作管理制度等,提供附复印件并加盖公章)

序号	相关规章制度名称	开始执行时间	备注
1			
2			
.....			

### 七、其它重要事项说明及承诺(请扼要叙述)

## 八、中标服务费承诺书（格式）

国义招标股份有限公司：

本\_\_\_\_（投标人名称）公司在参加在贵司进行的\_\_\_\_（项目名称）（项目编号：\_\_\_\_\_）招标中如获中标，我司保证在领取“中标通知书”前，按本项目投标人须知相关规定向贵司缴纳“中标服务费”。

如我方违约，愿凭贵方开出的违约通知，按上述承付金额的200%由采购人在支付我司的合同款中代为扣付。

特此承诺。

另关于我司缴纳中标服务费后开具中标服务费发票的事宜，我司声明如下：

**A:** 如需开具**增值税普通发票**，请于下方（ ）打“√”

（ ）请向我司开具中标费的“**增值税普通发票**”，开票信息如下：

- 1、我司工商注册名称为：\_\_\_\_\_；
- 2、纳税人识别号（国税）/或统一社会信用代码：\_\_\_\_\_（请填写）

**B:** 如需开具增值税专用发票，请于下方（ ）打“√”，并提供相关资料

（ ）请向我司开具中标费的“**增值税专用发票**”，开票信息为：

- 1、我司工商注册名称：\_\_\_\_\_（请填写）
- 2、纳税人识别号（国税）/或统一社会信用代码：\_\_\_\_\_（请填写）
- 3、注册地址：\_\_\_\_\_（请填写）
- 4、办公电话（固话）：\_\_\_\_\_（请填写）
- 5、开户银行及账号：\_\_\_\_\_（请填写）
- 6、一般纳税人资格证书/或加盖了税务局“增值税一般纳税人”条章的国税登记证扫描件/或在所属国税局网站的查询结果截图（截图后附）

中标单位联系人：\_\_\_\_\_，手机号：\_\_\_\_\_；

单位地址：\_\_\_\_\_电话：\_\_\_\_\_传真：\_\_\_\_\_。

特此声明。

投标人法定代表人（或法定代表人授权代表）签字：

投标人名称（加盖公章）：

日期：\_\_\_\_\_年\_\_\_\_\_月\_\_\_\_\_日

## 4.2 商务条款响应表

### (1) 实质性商务条款 (“★”项) 响应表

序号	实质性响应商务条款要求	是否响应	偏离说明
1			
2			
3			
4			
5			
6			
7			
8			
9			
10			
11			
12			
13			
14			

注:

1. 对于上述要求, 如投标人完全响应, 则请在“是否响应”栏内打“√”, 对空白或打“×”视为偏离, 请在“偏离说明”栏内扼要说明偏离情况。

2. 此表内容必须与实施方案中所介绍的内容一致, 打“★”项为不可负偏离(劣于)的重要项。

3. 本表内容不得擅自修改。

4. 当招标文件中未设置“★”项商务条款时, 应在此表中直接填写: 本项目未设置“★”项商务条款。

投标人法定代表人(或法定代表人授权代表)签字:

投标人名称(加盖公章):

日期: 年 月 日

(2) 非实质性商务条款响应表

序号	一般商务条款要求	是否响应	偏离说明
1	完全理解并接受合同条款要求		
2	完全理解并接受对合格投标人、合格的货物、工程和服务要求		
3	完全理解并接受对投标人的各项须知、规约要求和责任义务		
4	供货要求：合同签订后的一个月内到货（与用户需求相矛盾的，以用户需求书为准）。		
5	经验要求：投标人企业在经营范围内投标，且近年来资信良好，履约能力强，没有违法记录		
6	报价要求：投标人应报货交招标人指定地点/仓库（包括安装至指定位置）人民币含税价，并按开标一览表及投标明细报价表进行明细报价。		
7	完工期：到货十天内完成安装调试（与用户需求相矛盾的，以用户需求书为准）。		
8	质保期（服务期）：售后服务为生产厂家负责，保修期限不少于一年，并提供终身维护（与用户需求相矛盾的，以用户需求书为准）。		
9	验收要求：设备到货验收后，必须免费安装调试至能正常使用，并免费培训操作。		
10	售后服务：对招标人的服务通知，投标人在接报后 1 小时内响应，4 小时内到达现场，48 小时内处理完毕。若在 48 小时内仍未能有效解决，投标人须免费提供同档次的设备予招标人临时使用。		
11	付款方式：合同设备全部到指定地点交付并完成安装及验收后，凭招标人收货证明、投标人开具的正式等额发票以及加盖招标人公章的调试验收使用意见，由招标人向投标人支付合同总金额的 95%；5% 的合同余款作为质保金由招标人在质保保用期满后一个月内全额付给投标人		
12	同意采购方以任何形式对我方投标文件内容的真实性和有效性进行审查、验证		

注：

1. 对于上述要求，如投标人完全响应，则请在“是否响应”栏内打“√”，对空白或打“×”视为偏离，请在“偏离说明”栏内扼要说明偏离情况。
2. 本表内容不得擅自修改。

投标人法定代表人（或法定代表人授权代表）签字：

投标人名称（加盖公章）：

日期：年 月 日



#### 4.3 售后服务方案

售后服务须包括但不限于以下内容，主要根据招标需求的要求（格式自定）

1. 免费保修期；
2. 应急维修时间安排；
3. 维修地点、地址、联系电话及技术服务人员（包括厂商认证工程师等人员）；
4. 维修服务收费标准；
5. 制造商的技术支持；
6. 其它服务承诺；
7. 培训计划。

投标人法定代表人（或法定代表人授权代表）签字：

投标人名称（加盖公章）：

日期：年 月 日



## 5.2 技术条款响应表

### (1) 实质性响应技术条款 (“★”项) 响应表

序号	招标规格/要求	投标实际参数 (投标人应按投标货物/服务实际 数据填写, 不能照抄招标要求)	是否偏离(无偏离 /正偏离/负偏离)	偏离简述
1				
2				
3				
4				
5				
6				
7				
8				
...				

注:

1. 投标人必须对应招标文件“用户需求书”的“★”项内容逐条响应。如有缺漏, 缺漏项视同不符合招标要求。打“★”项为不可负偏离(劣于)的重要项。

2. 投标人响应采购需求应具体、明确, 含糊不清、不确切或伪造、变造证明材料的, 按照不完全响应或者完全不响应处理。构成提供虚假材料的, 移送监管部门查处。

3. 本表内容不得擅自修改。

4. 当招标文件中所投包号技术要求未设置“★”项技术条款时, 应在此表中直接填写: 本项目未设置“★”项技术条款。

5. 所有投标人须提供投标产品彩页及相应技术参数的厂家使用说明书作为技术证明文件, 否则评标委员会有权视相应技术参数响应不符合招标要求(如厂家的产品使用说明书为英文版, 请同时提供中文版)。

投标人法定代表人(或法定代表人授权代表)签字:

投标人名称(加盖公章):

日期: 年 月 日

(2) 非实质性技术条款响应表

序号	招标规格/要求	投标实际参数 (投标人应按投标货物/服务实际 数据填写, 不能照抄招标要求)	是否偏离(无偏离 /正偏离/负偏离)	偏离简述
1				
2				
3				
4				
5				
6				
7				
8				
...				

注:

1. 投标人必须对应招标文件“用户需求书”的内容逐条响应。如有缺漏, 缺漏项视同不符合招标要求。

2. 投标人响应采购需求应具体、明确, 含糊不清、不确切或伪造、变造证明材料的, 按照不完全响应或者完全不响应处理。构成提供虚假材料的, 移送监管部门查处。

3. 本表内容不得擅自修改。

4. 所有投标人须提供投标产品彩页及相应技术参数的厂家使用说明书作为技术证明文件, 否则评标委员会有权视相应技术参数响应不符合招标要求(如厂家的产品使用说明书为英文版, 请同时提供中文版)。

投标人法定代表人(或法定代表人授权代表)签字:

投标人名称(加盖公章):

日期: 年 月 日

### 5.3 技术方案

技术方案设计必须科学合理、真实可行，能充分体现出自身技术和专业优势。其要点和主要内容包括但不限于以下：

1. 货物技术参数、性能及设备配置简介
2. 货物技术特点、使用说明及质量标准、检测标准等详细方案(包括投标产品彩页、及相应技术参数的厂家使用说明书等)
3. 投标货物主要备品备件、易损件、专用工具等配置国内供应情况

投标人法定代表人（或法定代表人授权代表）签字：

投标人名称（加盖公章）：

日期： 年 月 日

## 六、价格部分

### 6.1 开标一览表

投标人名称:

招标编号:

包号:

设备名称:

序号	内容	货物名称	产地品牌型号	数量	单价 (人民币)	投标总价 (单位: 人民币) 大写及小写
1	投标价					
2	各种税费					
3	运输费					
4	其他费用					
合计总价 (单位: 人民币) 大写及小写		大写: _____ 小写: _____				
5	投标保证金	详见随附《保证金缴纳凭证》				
6	投标有效期	自开标之日起 90 个公历日				
7	备注					

注: 1. 投标人须按要求填写所有信息, 不得随意更改本表格式。

2. 投标人应报货交采购人指定地点/仓库(包括安装至指定位置)人民币含税价(包括但不限于运输、保险、安装、伴随服务、关税、销售税、其他税以及合同包含的所有风险、责任等各项应有费用)。

3. 此表是投标文件的必要文件, 是投标文件的组成部分, 还应另附一份并与附件《2.3 保证金缴纳凭证》封装在一个信封中, 作为唱标之用。

投标人法定代表人(或法定代表人授权代表)签字:

投标人名称(加盖公章):

日期:     年    月    日

## 6.2 投标明细报价表

采购项目名称:

项目编号: /包号

一、货物、设备及材料类详列							
序号	分项名称	品牌、规格型号、主要技术参数	制造商	数量	单价	合计(元)	备注
合 计			数量合计:		报价合计: 元		
二、其他费用(如安装内容明细报价、配套服务明细报价等)							
序号	分项名称	具体内容	单位	数量	单价	合计(元)	说 明
	安装内容						
	配套服务						
合 计			数量合计:		报价合计: 元		
三、报价汇总: 人民币 元 (以上各合计项与开标一览表中的对应项均一致相符, 如不一致以开标一览表为准)							

注:

1、以上内容必须与技术方案中所介绍的内容以及《开标一览表》一致。

2、投标人应报货交采购人指定地点/仓库(包括安装至指定位置)人民币含税价(包括但不限于运输、保险、安装、伴随服务、关税、销售税、其他税以及合同包含的所有风险、责任等各项应有费用)。

投标人法定代表人(或法定代表人授权代表)签字:

投标人名称(加盖公章):

日期: 年 月 日