



GMGITC | 国义招标 采购满意 首选国义

公开招标文件

项目编号：0724-1701D96N5013

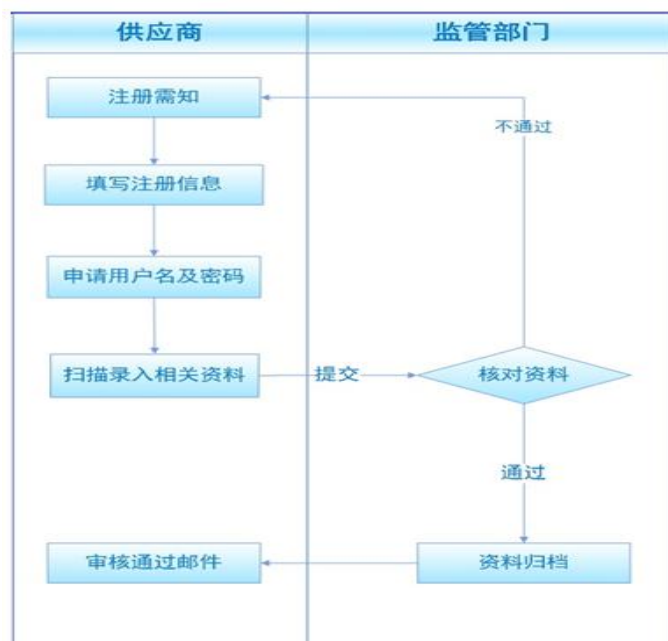
采购项目名称：广州市增城区人民医院采购医疗设备招标项目

国义招标股份有限公司编制

发布日期：二〇一七年十二月七日

温馨提示：为使项目中标结果顺利公告，请已购买招标文件的供应商登录“广东省政府采购网”(<http://www.gdgpo.gov.cn>) 供应商注册栏目进行供应商账号注册操作。（已注册过账号的供应商请忽略此信息）

供应商注册流程图



事项	内容
注册办理材料	需准备原件的彩色扫描件：营业执照或法人登记证、税务登记证、经审计的 2016 年财务报告复印件、社保登记证、开户银行许可证、法定代表人身份证、机构管理员身份证、组织机构代码证、缴纳税收证明等。如证书合并，可统一上传营业执照，证书编号统一使用统一社会信用代码。
受理部门、地点	广东省财政厅政府采购监管处 广州市越秀区仓边路 26 号 8 楼
适用范围	在广东省范围内参与或从事政府采购活动的供应商
办理时间	周一至周五工作时间
办理期限	2 个工作日
注意事项	审查机构在收到供应商注册申请起 2 个工作日内，对供应商网上提交的信息和资料进行符合性、完整性和准确性审查。系统自动将审查机构意见以邮件形式通知供应商，审查未通过的，供应商应及时上网修改完善后重新提交审查。

温馨提示

- 一、 如无另行说明，投标文件递交时间为投标截止时间之前 30 分钟内。
- 二、 为避免因迟到而失去投标资格，请适当提前到达。
- 三、 投标人请注意区分邮购标书、投标保证金及中标服务费各收款帐号的区别。务必将保证金按招标文件的要求存入指定的投标保证金缴纳账户，切勿将款项转错账户，以免影响投标及保证金退还的速度。中标服务费存入指定的中标服务费缴费账户。
- 四、 投标保证金必须于投标截止时间前到达招标文件指定的投标保证金缴纳账户（开户行及账号见《投标人须知》）。由于转账当天不一定能够达账，为避免因投标保证金未达账而导致投标被拒绝，建议至少提前 2 个工作日转账。
- 五、 投标文件应按顺序编制页码。
- 六、 请仔细检查投标文件是否已按招标文件要求盖章、签名及密封。
- 七、 请正确填写《开标一览表》，并与《投标保证金缴纳凭证》一同封装在单独的唱标信封当中多包项目请每包单独封装，并请仔细检查包号，包号与包名称必须对应。
- 八、 招标项目内或所投包号内有多项设备或报价内容的，应加总后报总价。
- 九、 如投标人以非独立法人注册的分公司名义代表总公司盖章和签署文件的，须提供总公司的营业执照副本复印件及总公司针对本项目投标的授权书原件。
- 十、 购买了招标文件的公司，请在投标截止时间前 3 日以书面形式通知采购代理机构是否参加投标。邮购文件的公司应提供快递地址以确保收到纸质的采购文件。

（以上提示内容仅作一般事项提醒，如与实际招标项目要求有不一致，以招标文件为准）

目 录

第一部分 投标邀请函

第二部分 采购项目内容

第三部分 投标人须知

第四部分 合同格式

第五部分 投标文件格式

第一部分 投标邀请函

各（潜在）投标人：

国义招标股份有限公司受广州市增城区人民医院的委托，对广州市增城区人民医院采购医疗设备招标项目进行公开招标采购，欢迎符合资格条件的投标人投标。现将该项目采购文件进行公示，公示期间为2017年12月8日至2017年12月14日五个工作日。根据《广东省实施〈中华人民共和国政府采购法〉办法》第三十五条的规定，供应商认为政府采购文件的内容损害其权益的，可以在公示期间或者自期满之日起七个工作日内以书面形式（加盖单位公章的原件，其它形式无效）向招标代理机构提出质疑。项目采购内容如下：

一、项目编号：0724-1701D96N5013

二、采购项目名称：广州市增城区人民医院采购医疗设备招标项目

三、项目采购预算：人民币473.94万元

四、项目标的及交货时间、地点：

1. 项目标的及采购限价

包号	设备名称	数量	最高限价(人民币)
1	心电图机	14 台	60.9 万元
2	除颤监护仪	2 台	66.5 万元
	监护仪	16 台	
	胎监机	5 台	
3	空气消毒机	26 台	20.57 万元
	眼科快速消毒机	1 台	
4	呼吸机	1 台	42.8 万元
	无创呼吸机	4 台	
5	儿童床	23 套	22.97 万元
	病床	51 套	
6	ALS 婴儿高级心肺复苏训练模型	1 个	9.2 万元
	高级气道管理模型	2 个	
7	手术无影灯	2 台	46 万元
	手术床	2 台	
8	多功能医疗柱 A	8 台	73.7 万元
	多功能医疗柱 B	3 台	
9	早产儿培养箱	20 台	64.5 万元
	蓝光箱	10 台	
10	超声清洗槽	2 台	66.8 万元
	水处理系统	1 套	
	牙科综合治疗台	6 台	

详细技术规范请参阅招标文件中的用户需求书。投标人必须对所投包号内全部内容进行投标报价，如有缺漏，将导致投标无效。如投标报价超出最高限价，将导致投标无效。

本项目**包2：除颤监护仪2台；包4：呼吸机1台、无创呼吸机4台；包6：ALS婴儿高级心肺复苏训练模型1个、高级气道管理模型2个**经政府采购管理部门同意，采购本国产品或不属于国家法律法规政策明确规定限制的进口产品（注：进口产品是指通过中国海关报关验放进入中国境内且产自关境外的产品，含已进入中国境内并在国内市场有销售的进口产品）。其余设备采购本国产品。

2. 交货时间：按采购人需求。

3. 交货地点：采购人指定地点。

政府采购品目编号：A1006（医疗设备）。

四、投标人资格要求：

1. 具备《政府采购法》第二十二条规定的条件(2016年财务报表(新成立公司提供成立至今的月或季度财务报表复印件)或银行出具的资信证明;税收部门出具的完税证明或投标截止时间前六个月内任意一个月的缴纳税收证明;2017年开具的缴纳社会保险凭据)。

2. 投标人必须是来自中华人民共和国(以下简称“合格来源国”)的公司企业法人。

3. 投标人只允许为独立法人,不接受联合体投标。

4. 在“信用中国”网站(www.creditchina.gov.cn)、中国政府采购网(www.ccgp.gov.cn)没有被列入失信被执行人、重大税收违法案件当事人名单、政府采购严重违法失信行为记录名单及其他不符合规定条件的供应商。

5. 具备医疗器械经营许可证副本(如投标人为代理经销商)或医疗器械生产许可证副本(如投标人为制造商)(此条款针对上述采购清单中的包1、包2、包3、包4、包5、包7、包9及包10设备)。

6. 参与本项目的投标人提供当地检察机关出具三年或以上(或注册)至今的《无行贿犯罪档案记录证明》和《公平竞争承诺书》。

五、投标人应当在2017年12月8日至2017年12月28日每天(节假日除外)9:00至11:30,14:00至16:30(北京时间)购买招标文件,本招标文件每套售价为150元人民币(网购或邮购方式需要收取50元快递费),售后不退。

购买招标文件时,提供以下证明文件(邮购方式应先传真以下资料):

1、法定代表人/负责人证明书、法定代表人/负责人授权委托书;

2、有效的营业执照副本复印件(如非“三证合一”证照,同时提供税务登记证及组织机构代码证副本复印件)(加盖公章);

3、供应商应在信用中国网站(www.creditchina.gov.cn)“信用信息”、中国政府采购网(www.ccgp.gov.cn)“政府采购严重违法失信行为信息记录”查询情况证明(报名时请提供两个网站的信用记录查询结果打印页面并加盖公章),如有被列入失信被执行人、重大税收违法案件当事人名单、政府采购严重违法失信行为记录名单及其他不符合《中华人民共和国政府采购法》第二十二条条件的供应商,不应参与本次政府采购活动,否则在查核后将被拒绝);

4、投标人提供当地检察机关出具三年或以上(或注册)至今的《无行贿犯罪档案记录证明》复印件(加盖公章,原件备查)和《公平竞争承诺书》原件(加盖公章)。

招标文件购买方式:

(1) 前往以下地址购买

国义招标股份有限公司8楼购标室

地址:广州市东风东路726号8楼购标室

电话:020-37860613、37860612

传真:020-37860611

联系人:林小姐、吴小姐

(2) 邮购(电汇时,请注明项目编号)

户名:国义招标股份有限公司

开户银行:招商银行股份有限公司广州体育东路支行

帐号:120905690610808

电话:020-37860613、37860612

传真:020-37860611

联系人:林小姐

(3) 网购

网购招标文件,只适用于本公司会员(非会员,请登录www.gmgitc.com,注册会员资格)。会员网购招标文件请登录www.gmgitc.com,通过“用户名”和“密码”登录网站,填写订单并成功支付款项。

电话：020—37860703\37860705

传真：020—37860699

联系人：韩小姐、薛小姐

注：国内投标人如选取“邮购”方式购买标书，采购代理机构将用航空快递及时寄去招标文件，但在任何情况下采购代理机构对邮寄过程中发生的迟交或遗失都不承担责任。

注：已报名的供应商请登陆广东省政府采购网（<http://www.gdgp.gov.cn/>）注册，否则将影响中标通知书的发放。

六、投标截止时间（北京时间）：2017年12月29日9时30分00秒（注：8时45分开始受理投标文件）

七、投标文件送达地点（投标地址）：国义招标股份有限公司18楼会议室（广州市越秀区东风东路726号18楼）（投标文件应由投标人授权代表亲自送达投标地址，采购代理机构将不接受其它形式递交的投标文件）

八、开标时间（北京时间）：2017年12月29日9时30分00秒

九、开标地点：国义招标股份有限公司18楼会议室（广州市越秀区东风东路726号18楼）

十、采购人及采购代理机构的联系方式：

采购代理机构联系人：陈明勇、邓子华

采购人联系人：姚先生

电话：020-37860533\37860526

电话：020-62287620

传真：020-87768283

传真：020-62287620

联系地址：广州市东风东路726号18楼

联系地址：广州市增城区荔城镇光明东路1号

邮编：510080

邮编：511300

银行及账户信息：

（1）电汇邮购招标文件缴费账户：

收款人：国义招标股份有限公司

开户银行：招商银行广州体育东路支行

银行账号：120905690610808

（2）投标保证金缴纳账户：

收款人：国义招标股份有限公司

开户银行：招商银行广州体育东路支行

银行账号：120905690610703

（3）中标服务费缴费账户：

收款人：国义招标股份有限公司

开户银行：招商银行广州体育东路支行

银行账号：120905690610808

国义招标股份有限公司

2017年12月7日

第二部分 采购项目内容

一、投标人资格要求：

1. 具备《政府采购法》第二十二条规定的条件(2016年财务报表(新成立公司提供成立至今的月或季度财务报表复印件)或银行出具的资信证明;税务部门出具的完税证明或投标截止时间前六个月内任意一个月的缴纳税收证明;2017年开具的缴纳社会保险凭据)。

2. 投标人必须是来自中华人民共和国(以下简称“合格来源国”)的公司企业法人。

3. 投标人只允许为独立法人,不接受联合投标体投标。

4. 在“信用中国”网站(www.creditchina.gov.cn)、中国政府采购网(www.ccgp.gov.cn)没有被列入失信被执行人、重大税收违法案件当事人名单、政府采购严重违法失信行为记录名单及其他不符合规定条件的供应商。

5. 具备医疗器械经营许可证副本(如投标人为代理经销商)或医疗器械生产许可证副本(如投标人为制造商)(此条款针对上述采购清单中的包1、包2、包3、包4、包5、包7、包9及包10设备)。

6. 参与本项目的投标人提供当地检察机关出具三年或以上(或注册)至今的《无行贿犯罪档案记录证明》和《公平竞争承诺书》。

二、用户需求书：

产品总体要求：

★1、所投产品具有有效的医疗器械注册证明(此条款针对上述采购清单中的包1、包2、包3、包4、包5、包7、包9及包10设备)。

▲2、提供有效的授权证明资料(如投标产品为进口产品,且投标人为代理经销商)。

3、“★”号条款是关键技术参数,一项不符合即导致该投标人投标无效。所有投标人必须严格按照招标文件的内容进行填写,如不能填写请提供说明。“▲”号条款为评审时的重要技术参数,不作为投标无效条款。如投标人产品对“▲”号条款有负偏离,评委将重点扣分。

包1：心电图机

1、高精度彩色液晶 ≥ 5.5 "显示屏,显示分辨率: $\geq 320 \times 240$,同步12导联波形和数据采集 $\geq 2.8s$;显示内容:系统菜单、心电波形、心率、导联名称、走纸速度、增益、滤波器、日期、患者信息、测量信息、工作模式、标记等,中英文可选

2、导联可选择自动或手动,配备导联线内附除颤保护电路

3、采样率: ≥ 8000 Hz/8Ch;模数转换精度 ≤ 2.5 μV

4、输入阻抗: $\geq 50M\Omega$

5、耐极化电压: $\geq \pm 500mV$

6、共模抑制比: $\geq 100dB$

7、频率响应:0.05Hz-150Hz(+0.4/-3 dB)

8、标准灵敏度:10mm/mV,误差 $\leq \pm 2\%$

9、时间常数: ≥ 3.2 秒

10、滤波器:低通滤波、肌电滤波、交流滤波、基线抑制滤波

11、低通滤波:75Hz,100Hz,150Hz等三档或以上;肌电滤波:25Hz/35Hz等二档或以上;交流滤波:50Hz或60Hz;基线抑制:强/弱等二档或以上

12、增益/灵敏度选择:1.25,2.5,5,10,20mm/mV,手动或自动

13、不正常状态检测:电极脱落报警,液晶显示器显示脱落部位;高频噪声过高报警,噪音水平用实线或点线打印在报告上

14、记录器:内置高分辨率热线阵打印,记录纸 $\geq 110mm \times 140mm$ 折纸,走纸速度:10,12.5,25,50mm/S等

15、记录道数:3,3+1,6道或以上

16、无纸检出:记录纸用完后自动停止走纸并报警

- 17、操作模式：可自动或手动。自动操作时支持实时或回顾记录，具备自动检测并延长记录心律失常波形，且支持全自动开始记录，记录波形 10-24 秒可调
- 18、自动测量参数包括心率、PR 间期、QT/QTc、P/QRS/T 电轴、RV5/SV1 电压等值
- 19、自动分析结果：ECAPS 12C 自动测量分析算法，5 大类 200 多种或以上分析结论支持，分析结果支持中文或英文切换（应包含原因说明）与显示和打印语言可分别设置，支持明尼苏达码表示
- 20、外部输入：10mm/0.5V±5%，输入阻抗≥100kΩ
- 21、信号输出：0.5V/1mV±5%，输出阻抗≤100Ω，输出短路时不损坏心电图机
- 22、扩展试验：具备运动负荷后检查功能以及 R-R 间期检查功能，扩展试验项可以直接从主菜单调出
- 23、其它输出接口：USB/SD；内置≥40 份心电图，可扩展支持
- 24、输入键：键位支持直接输入患者 ID 号
- 25、心律失常检测：具备心律失常检测并自动延长记录的功能
- 26、QTc 算法：支持 2 种或 2 种以上算法
- 27、重量：≤3Kg
- 28、安全性：电击防护类型：I 类 CF 型
- 29、交流：100-240±10%
- 30、其它要求
 - 1). 验收合格后，整机免费保修期至少两年。保修期内至少每半年保养一次。接到报修通知后响应时间≤2小时，到达现场时间≤48小时。提供维修承诺书并加盖公章。
 - 2). 如有易损器械，提供并分别列出它们的优惠价格。
 - 3). 电源插头符合使用科室现有的插座，如不符合需要提供相应的插头转换接口。院方只提供电源到机房总配电箱，机房的天花（含龙骨）、地面机座插座、底座、电线、电缆、线管（槽）及配电分箱等相关费用，由中标方负责。安装现场所涉及到的总承包管理配合费、配套服务费由中标方负责。
 - 4). 购销合同签订，院方通知后，90天或以内完成安装验收。
 - 5). 提供完整的资料。
 - 6). 提供操作以及维修培训。
 - 7). 列出详细配置清单。
 - 8). 配套原装心电线4套或以上，吸球4套或以上。

包2：用户需求

除颤监护仪、监护仪、胎监机均为核心产品。

（一）除颤监护仪

一）基本功能要求：

- 1、低能量双向波除颤技术，同步/异步手动及自动体外除颤功能。
- 2、≥3 导心电图监护功能。
- 3、体外临时无创起搏功能。
- 4、血氧饱和度监护功能。
- 6、升级功能：可在同一台主机上升级 5 导联、12 导联心电图监护功能、呼末二氧化碳监护功能、无创血压监护功能等。
- 7、具有事件标记及打印功能。

二）除颤功能：

- 1、采用2010国际指南认可的双向方波除颤技术；能有效终止室颤的成人首次除颤能量值是120焦耳、能量级别为120-150-200焦耳。
- 2、最小除颤能量：1焦耳（兼容实验室使用需求），除颤最高能量≤200焦耳；能量调节范围1-200焦耳，能量级别为1、2、3、4、5、6、7、8、9、10、15、20、30、50、75、100、120、150、200

焦耳等。

3、手动与自动体外除颤模式随时切换、自动体外除颤方式具备中文语音提示和中文字符显示，仪器操作中文面板。

4、成人/儿童嵌入式体外除颤把手，配备除颤起搏多功能电极片。

5、体外除颤把手功能键：能量调节、充电、放电及打印控制按钮。

6、充电时间： ≤ 7 秒。

7 除颤放电时间：8-12 毫秒内。

三) 起搏功能：

1、方式：VVI 按需型；非同步方式。

2、脉冲类型：矩形，恒流。

3、脉冲宽度：40 毫秒 $\pm 2\%$ 。

4、脉冲幅度：0 到 140 毫安 $\pm 5\%$ (或 ± 5 毫安)。

5、起搏频率：30 到 180 次/分 $\pm 1.5\%$ 。

四) 心电监护功能：

1、心电导联选择：标准 ≥ 3 导联。

2、心电幅度：0.5、1、1.5、2、3 厘米/毫伏等可选。

3、心率：数字心率显示，0 到 300 次/分 $\pm 5\%$ 。

4、心率报警：可自行设定。

五) 血氧饱和度监护功能：

1、适合在低灌注及高晃动环境测量技术。

2、血氧饱和度监护范围：1%到 100%。

3、脉搏范围：25 到 240 次/分。

4、静止时精确度：SpO₂ 成人 70%到 100% ± 2 ，0 到 69%无标称数据；婴儿 70%到 100% ± 3 ，0 到 69%无标称数据。

5、运动时 SpO₂ 精确度：成人 70%到 100% ± 3 ，0 到 69%无标称数据。

6、血氧饱和度分辨率： $\geq 1\%$ 。

六) 事件标记及打印功能：

1、能储存及打印 100 个或以上的事件标记或 ≥ 50 段心电图波形。

2、除颤打印参数：时间、日期、心率、选择能量、实际除颤能量、透心肌除颤电流、人体阻抗、心电幅度、导联，提供打印样本说明。

3、打印纸宽度： ≥ 8 厘米，能满足标准 3X4 格式 12 导心电分析波形记录、心电图与 SpO₂ 脉动波形同步打印要求。

4、速度：12.5，25 毫米/秒等。

七) 电源：

1、使用车载 220V 逆变电源无干扰。

2、电池工作时间：新的、充足的电池，在 20°C 的使用环境下可进行 ≥ 35 次最大能量的除颤放电或 ≥ 150 分钟的连续心电监护。

八) 尺寸及重量：

1、仪器厚度： ≤ 30 cm。

2、仪器轻便小巧，总体重量 ≤ 8 千克（包括电池、除颤把手及所有附件）。

九) 其它要求

1、验收合格后，整机免费保修期至少两年。保修期内至少每半年保养一次，接到报修通知后响应时间 ≤ 2 小时，到达现场时间 ≤ 48 小时，提供维修承诺书并加盖公章。

2、如有易损器械，提供并分别列出它们的优惠价格。

3、电源插头符合使用科室现有的插座，如不符合需要提供相应的插头转换接口。院方只提供电源到机房总配电箱，机房的天花（含龙骨）、地面机座插座、底座、电线、电缆、线管（槽）及配电分箱

等相关费用，由中标方负责。安装现场所涉及到的总承包管理配合费、配套服务费由中标方负责。

- 4、购销合同签订，院方通知后，90天或以内完成安装验收。
- 5、提供完整的资料。
- 6、提供操作以及维修培训。
- 7、列出详细配置清单。

(二) 监护仪

1. 便携式床边监护，可通过有线和无线的方式联入中央监护系统。
2. 显示器尺寸 ≥ 10 寸，分辨率 $\geq 800 \times 600$ ，最多10通道显示。
3. 可监测参数：心电(ECG)、呼吸(RESPIR)、无创血压(NIBP)、血氧饱和度(SpO₂)、脉率(PR)、双体温(TEMP)；可升级记录仪，无线联网功能，心电模拟输出和护士呼叫。
4. 心电：心电3/5导可选，心电模式包括：监护/手术/扩展。在5导的情况下，支持半屏心电7导联显示，需同时显示肢体导联I、II、III，肢体加压导联AVR、AVL、AVF，及任意一个胸导联V1~V6。心电扫描速度扫描速度6.25/12.5/25/50 mm/s。
5. 具备心率统计功能，可对病人窦性心律在一定时间内周期性改变情况进行分析，并对平均心率、平均白天心率、平均夜间心率及百分比结果进行统计，以饼状图形式显示。
6. 具备动态血压分析功能，可自动统计分析 ≥ 24 小时内血压变化，自动显示平均血压、白天和夜间平均血压、血压高于正常百分比等参数，并以柱状图形式显示，为降压药的用量起指示作用。
7. 具有收缩压和舒张压血压差报警功能。
8. 配备国际三大血氧之一，防运动、抗弱灌注，提供灌注度指数。
9. 无需存储卡或中央站，监护仪存储 ≥ 1500 组NIBP数据列表。
10. 无需存储卡或中央站，监护仪趋势存储回放时间 ≥ 1000 小时。
11. 无需存储卡或中央站，监护仪的全息心电波形存储回放时 ≥ 120 分钟。
12. 无需存储卡或中央站，监护仪可存储 ≥ 200 组报警信息。
13. 具有通气计算、血液动力学计算、药物浓度计算和氧合计算功能。
14. 投标人通过ISO9001质量管理体系和ISO14001环境管理体系认证(提供有效的认证证书复印件加盖公章)。
15. 配置要求

序号	名称/描述	单位	数量
1	病人监护仪主机	台	16
2	五导心电电缆与导联线	套	12
3	血氧饱和度成人指套	套	12
4	无创血压袖带及连接管成人	套	12
5	电极片	包	16
6	锂电池	个	16
7	新生儿心电导联线	套	8
8	新生儿血氧饱和度探头	套	8
9	新生儿无创血压袖带及连接管	套	8

16. 其它要求

- 1). 验收合格后，整机免费保修期至少五年。保修期内至少每半年保养一次。接到报修通知后响应时间 ≤ 2 小时，到达现场时间 ≤ 48 小时。提供维修承诺书并加盖公章。
- 2). 如有易损器械，提供并分别列出它们的优惠价格。
- 3). 电源插头符合使用科室现有的插座，如不符合需要提供相应的插头转换接口。院方只提供电源到机房总配电箱，机房的天花(含龙骨)、地面机座插座、底座、电线、电缆、线管(槽)及配电分箱等相关费用，由中标方负责。安装现场所涉及到的总承包管理配合费、配套服务费由中标方负责。
- 4). 购销合同签订，院方通知后，90天或以内完成安装验收。

- 5). 提供完整的资料。
- 6). 提供操作以及维修培训。
- 7). 列出详细配置清单。

(三) 胎监机

技术参数:

- 1、胎儿参数包括：胎心率、宫缩压力、胎动。
- 2、操作界面：全中文操作界面，≥三种（经典黑、温馨粉、清新绿）多彩可变换的风格主题颜色，满足不同操作人员的操作习惯。
- 3、一体化移动支架系统，操作灵活。
- 4、具备正常胎心率范围标识功能，显示并打印胎心率，宫缩压力曲线和数值等。
- 5、胎心率探头参数：≥12 晶片探头，超声发射频率≥2MHz±5%(提供有效的注册检验报告验证加盖公章)。
- 6、胎心率测量范围:30-240BPM。胎心率准确度±1BPM。
- 7、宫缩压力测量范围：采用凸点式设计，0-100 单位；宫缩压力增益调节：可 50%、100%、200% 三档或以上增益调节；宫压基线调节：可任意选择 0、5、10、20 四档或以上基线水平其中一种进行监护。
- 8、配备专业分析软件：
 - 8.1 专业算法更准确地运算出胎动、宫缩、各种加、减速等指标，并清晰地在图谱上进行标记，四种或以上评分结果更准确；
 - 8.2 具有趋势图分析功能：提供短变异、胎动、胎心率基线随孕周变化的趋势图和提供短变异、胎心率变异功率谱分析等功能；
 - 8.3 具有实时分析功能：可自动或手动对数据丢失率、宫缩次数、胎动次数、FHR 基线值、加速次数、减速次数、高变异时间、短变异等参数指标进行计算分析，并实时提供数据；
 - 8.4 具有面积分析法，自动识别加、减速类型；
- 9、报警设置：声光报警，报警范围、报警声音大小，声报警延时可调，具有探头离位报警和监护异常报警及文字提示，具备报警回顾功能。
- 10、档案管理：数据库可永久保存 10 万个或以上档案，数据档案可打包导出、导入、刻录光盘，可以统计、回放历史档案；归一化管理，每名孕妇多次检查只需一次建档。
- 11、自动记录有效数据，即使无人值守也可以很好的完成监护过程。
- 12、支持自动播放 CTG；全程 CTG 浏览便于快速了解整体监护情况，可以选段诊断、打印。
- 13、监护曲线输出：配置无线打印服务器和无线激光打印机，使用 A4 或 B5 纸打印，打印速度可调，具备 5 种或以上打印报表格式可选。
- 14、内置有线、无线联网模块，能与产科中央监护站联网。
- 15、可升级二胎。
- 16、配中央工作站一套，可与科室现有胎监机联机。两台胎监机带母亲监护（配有心电、血压和血压监测），一台胎监机带双胎监测。
- 17、其它要求
 - 1). 验收合格后，整机免费保修期至少两年。保修期内至少每半年保养一次。接到报修通知后响应时间≤2小时，到达现场时间≤48小时。提供维修承诺书并加盖公章。
 - 2). 如有易损器械，提供并分别列出它们的优惠价格。
 - 3). 电源插头符合使用科室现有的插座，如不符合需要提供相应的插头转换接口。院方只提供电源到机房总配电箱，机房的天花（含龙骨）、地面机座插座、底座、电线、电缆、线管（槽）及配电分箱等相关费用，由中标方负责。安装现场所涉及到的总承包管理配合费、配套服务费由中标方负责。
 - 4). 购销合同签订，院方通知后，90天或以内完成安装验收。
 - 5). 提供完整的资料。

- 6). 提供操作以及维修培训。
- 7). 列出详细配置清单。

包3：用户需求

空气消毒机，眼科快速消毒机均为核心产品。

（一）空气消毒机

一）主要配置需求

- 1、人机共存，动态持续消毒
- 2、长寿命、高强度紫外线杀菌($\geq 8000\text{h}$)
- 3、初效、中效过滤网双重过滤
- 4、静电去除烟尘及细菌
- 5、光触媒(TiO_2)、活性炭抗菌除异味
- 6、负离子清新净化空气
- 7、风速(高、中、低)可调，风向多向循环
- 8、蓝屏中文液晶显示器，可预设 ≥ 5 组消毒时间自动开关机
- 9、紫外线、电机、负离子自动监测、故障报警、寿命计时
- 10、过滤网清洗自动提示功能
- 11、远红外遥控操作

二）主要技术参数

- 1、循环风量： $\geq 1000\text{m}^3/\text{h}$
- 2、适用体积： $\geq 100\text{m}^3$
- 3、输入功率： $\leq 150\text{VA}$
- 4、消毒效果： $\leq 70\text{cfu}/\text{m}^3$
- 5、紫外线照射强度为： $\geq 13800\text{uw}/\text{cm}^2$
- 6、机外紫外线泄露： $\leq 0\text{uv}/\text{cm}^2$
- 7、消毒时空气的臭氧量： $\leq 0.02\text{ mg}/\text{m}^3$
- 8、负氧离子释放量： $\geq 6 \times 10^6$ 个/ cm^3
- 9、噪音： $\leq 50\text{db}$
- 10、外形尺寸： $\geq 1000 \times 300 \times 200\text{mm}$
- 11、每年巡检对机器巡检2次或以上
- 12、其它要求
 - 1). 验收合格后，整机免费保修期至少两年。保修期内至少每半年保养一次。接到报修通知后响应时间 ≤ 2 小时，到达现场时间 ≤ 48 小时。提供维修承诺书并加盖公章。
 - 2). 如有易损器械，提供并分别列出它们的优惠价格。
 - 3). 电源插头符合使用科室现有的插座，如不符合需要提供相应的插头转换接口。院方只提供电源到机房总配电箱，机房的天花(含龙骨)、地面机座插座、底座、电线、电缆、线管(槽)及配电分箱等相关费用，由中标方负责。安装现场所涉及到的总承包管理配合费、配套服务费由中标方负责。
 - 4). 购销合同签订，院方通知后，90天或以内完成安装验收。
 - 5). 提供完整的资料。
 - 6). 提供操作以及维修培训。
 - 7). 列出详细配置清单。
 - 8). 配套初效过滤网26套，中效过滤网26套，紫外线灯管10套。

（二）眼科快速消毒机

- 1、采用高效的抽真空系统，工作噪音低，极限真空可达 -90KPa 或以上，抽空速度快，物品干燥度

好，灭菌更彻底。

2、 内置敞开式水箱，便于水箱清洗，水箱一次注满水后可多次运行程序，配置水质监测模块，保证蒸汽质量的可靠性，同时保证设备的正常运行。

3、 全新的操作界面，液晶屏可显示温度、压力、时间、运行状态、故障报警等信息，灭菌信息更加直观，便于观察设备运行状态。

4、 设有裸露程序、包装程序、橡胶程序、自定义程序、快速程序等灭菌程序、真空测试程序以及预热、干燥辅助类等程序。

5、 注水、脉动真空、升温、灭菌、排汽、真空干燥等全过程自动运行。

6、 覆膜式腔壁加热膜，节能省时，强力真空干燥系统，器械干燥后残余湿度不超过 0.2%，敷料干燥后残余湿度不超过 1%。

7、 $\geq 0.22 \mu\text{m}$ 除菌高效空气过滤器，保证破除真空的空气为无菌空气，避免无菌物品再次污染， $\geq 24\text{L}$ 灭菌器内置即时蒸汽发生器，蒸发器产生蒸汽速度快、效率高。

8、 $\geq 24\text{L}$ 灭菌器采用自动门结构，操作快捷方便，有效对人体进行可靠的保护，防止烫伤。配打印机，打印日期、时间、过程参数等。

9、 超温自动保护装置：锅体温度超过设定温度，系统自动切断加热电源，并显示报警。

10、 蒸汽发生器的多重控制与保护：水位保护，压力控制器控制，超压自动泄压等。

11、 门安全联锁装置：采用电子门锁，只有门关闭到位，灭菌器才能接通进汽升压，程序才能启动；内室有压力，或电源未接通，开门机构被锁住，门无法打开。内室液体超过安全温度，门无法打开，确保人员和物品的安全，避免液体飞溅甚至爆瓶。双重超压保护：自动泄压的安全阀，压力超过设计压力，安全阀开启释放压力；超压自动保护控制，压力超过设定压力，自动排汽泄压，显示报警等。

12、 电子电路安全装置：交流主回路带短路保护器，直流控制回路带过压过载保护。

13、 其它要求

1). 验收合格后，整机免费保修期至少两年。保修期内至少每半年保养一次。接到报修通知后响应时间 ≤ 2 小时，到达现场时间 ≤ 48 小时。提供维修承诺书并加盖公章。

2). 如有易损器械，提供并分别列出它们的优惠价格。

3). 电源插头符合使用科室现有的插座，如不符合需要提供相应的插头转换接口。院方只提供电源到机房总配电箱，机房的天花（含龙骨）、地面机座插座、底座、电线、电缆、线管（槽）及配电分箱等相关费用，由中标方负责。安装现场所涉及到的总承包管理配合费、配套服务费由中标方负责。

4). 购销合同签订，院方通知后，90天或以内完成安装验收。

5). 提供完整的资料。

6). 提供操作以及维修培训。

7). 列出详细配置清单。

包 4：用户需求

呼吸机，无创呼吸机均为核心产品。

（一）呼吸机

1、 内置空气压缩机，内置充电电池，充满电可供主机和内置涡轮压缩机工作 ≥ 6 个小时，交直流自动切换，满足院内床边治疗，适合危重病人的长短途转运。

2、 兼备有创呼吸和双管路无创通气功能，可适合不同程度呼吸支持要求，呼吸模式之间转换无需更换呼吸回路，有效降低治疗成本。

3、 中文操作界面，方便医护人员熟练操作。

4、 ≥ 10 英寸全电脑彩色触摸屏，具有 ≥ 4 个不同的操作界面可以灵活切换，可同屏显示 ≥ 3 道波形图或 ≥ 2 个呼吸环波形，可选择显示压力—时间波形、流速—时间波形、容量—时间波形、压力—容量环，流速—容量环等波形曲线，吸气、呼气波形以不同颜色标示，方便快速识别呼吸支持状态。

- 5、可储存及回顾 ≥ 24 小时病人波形分析，可以精确测定曲线坐标。
- 6、内置雾化模块，可在送气相同步雾化，可调节雾化时间。
- 7、多组比例电磁阀混氧混合方式，具有自动三分钟或以上 100%纯氧气功能。
- 8、漏气补偿大于等于 50 升/分钟，适合急救环境漏气易发环境。
- 9、流速传感器可自动校准测量精度、能消毒、无须经常更换的传感器。
- 10、通气功能齐全，通气模式包括 A/C、SIMV、CPAP/PSV、NPPV (A/C、SIMV、CPAP/PSV)、PRVC 等；通气类型包括 PC、VC、Biphasic 等；窒息后备通气类型包括 PC、VC 等。
- 11、可测定静态肺顺应性、内源性 PEEP 等，有利于更准确调整呼吸机设置。
- 12、常规参数设置：
 - 12.1、呼吸频率： 2-80bpm(或不少于该范围)。
 - 12.2、潮气量： 50-2000ml(或不少于该范围)。
 - 12.3、吸气压力： 1--100 cmH₂O(或不少于该范围)。
 - 12.4、峰流速： 10-140L/min(或不少于该范围)，(自主呼吸时最大 180 L/min)。
 - 12.5、吸气暂停： 关闭，0.1-2.0 秒(或不少于该范围)。
 - 12.6、吸气时间： 0.3-10 秒(或不少于该范围)。
 - 12.7、压力支持通气 (PSV)： 关闭，1-60cmH₂O(或不少于该范围)。
 - 12.8、呼气末正压： 0-35cmH₂O(或不少于该范围)。
 - 12.9、流量触发： 1-20L/min(或不少于该范围)。
 - 12.10、氧浓度： 21~100%(或不少于该范围)。
 - 12.11、双水平通气中高压相压力/低压相压力： 1-60cmH₂O/1-40cmH₂O(或不少于该范围)。
 - 12.12、双水平通气中高压相时间/低压相时间： 0.3 - 30 秒/ 0.3 - 30 秒(或不少于该范围)。
 - 12.13、无创通气 (NPPV) 吸气峰压： 1 to 40 cmH₂O(或不少于该范围)。
 - 12.14、无创通气 (NPPV) PSV 支持压力： 关闭，1 to 40 cmH₂O(或不少于该范围)。
- 13、高级参数设置：
 - 13.1、偏流量： 10 to 20 L/min(或不少于该范围)。
 - 13.2、容量限制 (在 PRVC/Vsync 中)： 50 mL-2500m L(或不少于该范围)。
 - 13.3、容量保证： 关闭，50 mL to 2000m L(或不少于该范围)。
 - 13.4、压力控制下的流量切换： 关闭- 70%(或不少于该范围)。
 - 13.5、压力支持切换： 5% to 70%(或不少于该范围)。
 - 13.6、压力支持下最大吸气时间： 0.3-3 秒(或不少于该范围)。
 - 13.7、波形： 减速波，方波等。
 - 13.8、高压相时间同步： 0% to 50%。
 - 13.9、高压相压力支持 (PSV)： 开，关。
 - 13.10、低压相时间同步： 0% to 50%。
 - 13.11、叹气： 开，关。
 - 13.12、Vsync 流速同步容量控制： 开，关。
- 14、手动控制：
 - 14.1、手动通气： 一次呼吸。
 - 14.2、呼气保持： 最大 6 秒。
 - 14.3、吸气保持： 最大 6 秒。
 - 14.4、增氧： 3 分钟 100%氧气。
 - 14.5、最大吸气负压： 最大 30 秒。
 - 14.6、雾化： 1-60 分钟，同步雾化。
- 15、具有多种监测参数。
- 16、具有多级报警功能。
- 17、通讯接口： 打印机接口、视频输出 (VGA)、护士呼叫接口、GSP 和 VOXP 通讯协议。

18、其它要求

- 1). 验收合格后, 整机免费保修期至少两年。保修期内至少每半年保养一次。接到报修通知后响应时间 ≤ 2 小时, 到达现场时间 ≤ 48 小时。提供维修承诺书并加盖公章。
- 2). 如有易损器械, 提供并分别列出它们的优惠价格。
- 3). 电源插头符合使用科室现有的插座, 如不符合需要提供相应的插头转换接口。院方只提供电源到机房总配电箱, 机房的天花(含龙骨)、地面机座插座、底座、电线、电缆、线管(槽)及配电分箱等相关费用, 由中标方负责。安装现场所涉及到的总承包管理配合费、配套服务费由中标方负责。
- 4). 购销合同签订, 院方通知后, 90天或以内完成安装验收。
- 5). 提供完整的资料。
- 6). 提供操作以及维修培训。
- 7). 列出详细配置清单。

(二) 无创呼吸机

- 1、通气模式: CPAP 模式、S 模式、S/T 模式、T 模式、ivaps 模式等。
- 2、压力范围: IPAP 4-25 cm H₂O, EPAP 4-25 cm H₂O, CPAP 4-20 cm H₂O(或不少于该范围)。
- 3、呼吸频率: 5~40 次(或不少于该范围)。
- 4、吸气时间窗控制 (Ti Control in S, ST modes):
- 5、Ti Max: 0.3-4.0 sec (或不少于该范围)
- 6、Ti Min: 0.1-TiMax sec (或不少于该范围)
- 7、延迟时间: OFF-40 分钟。
- 8、吸气上升斜率: 150-800 毫秒。
- 9、吸气灵敏度调节: ≥ 3 档可调(低/中/高)。
- 10、呼气敏感度调节: ≥ 3 档可调(低/中/高)。
- 11、最大供气流速: ≥ 200 L/min。
- 12、屏幕监测: 模式和压力设定、实时漏气量监测(L/min)、实时呼吸频率监测、潮气量监测、吸气时间、实时压力监测条图显示、PS 值、实时分钟通气量监测、吸呼时间比 I:E、自主触发和切换百分比、连接 Reslink 及血氧仪时可监测 SpO₂ 及心率等。
- 13、信息菜单参数: 睡眠质量(睡眠时间、使用情况、面罩试戴情况、呼吸暂停指数)和睡眠报告(时间段、使用天数、使用 ≥ 4 小时的天数、每天平均使用小时数、使用小时数、吸气压力、呼气压力、漏气量、潮气量、呼吸频率、分钟通气量、自主呼吸百分比、呼吸暂停指数、总 AI)。
- 14、报警选项: 面罩脱落报警、高/低压报警等。
- 15、数据存储: ≥ 365 次的使用和综合数据, ≥ 30 次详细数据, ≥ 7 次高分辨率流量和压力数据。
- 16、面罩匹配数据库: 全脸面罩、鼻罩、鼻枕、超级鼻罩、儿童面罩。
- 17、管路类型: 标准管路、 ≥ 3 m 管路
- 18、加温湿化功能: 一体化加温湿化器
- 19、自动湿化控制: 自动、手动、患者调节
- 20、专用台车一台
- 21、其它要求
- 1). 验收合格后, 整机免费保修期至少两年。保修期内至少每半年保养一次。接到报修通知后响应时间 ≤ 2 小时, 到达现场时间 ≤ 48 小时。提供维修承诺书并加盖公章。
- 2). 如有易损器械, 提供并分别列出它们的优惠价格。
- 3). 电源插头符合使用科室现有的插座, 如不符合需要提供相应的插头转换接口。院方只提供电源到机房总配电箱, 机房的天花(含龙骨)、地面机座插座、底座、电线、电缆、线管(槽)及配电分箱等相关费用, 由中标方负责。安装现场所涉及到的总承包管理配合费、配套服务费由中标方负责。
- 4). 购销合同签订, 院方通知后, 90天或以内完成安装验收。
- 5). 提供完整的资料。

- 6). 提供操作以及维修培训。
- 7). 列出详细配置清单。

包5：用户需求

投标人应在递交投标文件的同时，递交**标准配置儿童床一套和病床一套**至开标现场。如未提交，评委有权视为所投产品不符合用户要求，作扣分处理。中标人的实物样品将进行封样保存并作为验收依据；其它未中标人的实物样板由投标人在中标结果公示后3个日历天内取回，逾期由招标代理机构自行处置。

儿童床、病床均为核心产品。

（一）儿童床

产品规格： $\geq 1980 \times 980 \times 480-720$ mm（含护栏）。

功能：背部调节高度： $0-75^\circ \pm 5^\circ$ ，腿部调节高度： $0-45^\circ \pm 5^\circ$ 整体升降 480-720mm。

材质要求：

- 1、床体可载重 ≥ 240 kg；背板动态载重 ≥ 150 kg。
- 2、床母采用 $30 \times 60 \times 1.5$ mm 矩型碳素钢管焊接；床背板采用双支撑式底梁坚实耐用,承受 ≥ 1500 N 压力不变形；床面板采用 ≥ 1.2 mm 优质冷轧钢材自动辊压设备辊压成型（要求提供设备合同及彩图），一次冲孔辊压成型，每段面板两边自带辊压加强筋，两头用 ABS 工程塑料封边，每段承重 ≥ 80 KG，共有 ≥ 10 段组成，段与段之间留有间隙槽，透气防湿，有效预防褥疮；整床采用机器人焊接，精度高、强度高、金属熔深大（要求提供设备彩图及设备发票）。
- 3、金属表面采用自有喷涂线（提供喷涂设备彩图及设备发票），床板和床架表面经处理：通过市级或市级以上检测标准，抗酸碱腐蚀，防霉，耐褪色。经过防油防锈、电泳底漆及喷涂电焯烤处理，采用抗菌粉末；附着力达到一级，不脱落，不生锈。更好的保护患者的身体健康。
- 4、调节范围：背部调节高度： $\geq 0-75^\circ \pm 5^\circ$ ，腿部调节高度： $\geq 0-45^\circ \pm 5^\circ$ ，整体升降 $\geq 480-720$ mm，
- 5、床头尾板弧线形设计,内置防撞轮，防撞轮直径 ≥ 80 mm，高 ≥ 45 mm。床头尾板高 ≥ 500 mm ± 5 mm，宽 ≥ 1000 mm ± 5 mm，底端厚 ≥ 65 mm，上面厚 ≥ 40 mm，采用全新国际知名品牌 PP 材质，一体吹塑成型，中间装饰板为 ABS 材质，内锁结构非胶水连接，颜色可根据要求调色，可粘贴卡通图片。有床头尾板挂耳装置，稳定可靠，可兼作 CPR 功能，开关自动锁定装置，快速拆卸，满足临床急救需求。床头尾板实际总重量为大于等于 7kg。
- 6、摇杆系统：摇杆为含油带极限位置双向保护螺杆。采用国际知名品牌高强度轴承钢制的螺杆，丝杆万向节采用 45# 精钢制成，双重保护，防滑丝，安全、耐磨、轻便省力、无噪音。
- 7、采用优质冷轧钢制作而成；上、下横撑为 $\geq 23 \times 23 \times 1.5$ mm “D” 型管；立柱为 $\geq \phi 13$ mm 圆管，共有 ≥ 20 支组成，之间距离 ≥ 60 mm；两侧为 ABS 工程塑料注塑的流线型边框封装；全长约 1780mm，高约 415mm；护栏下侧设计有开关键，与升降机构件相连，两边各有 1 支气动弹簧辅助升降，收缩时平齐床垫，可防止床垫移位，操作简便，使用方便。
- 8、脚轮采用国际知名品牌材质 ≥ 5 寸双面中控脚轮，内置全封闭自润滑轴承，防水、防异物卷入；轮面采用 TPR 耐磨材料，静音耐磨；通过了 ROHS 环保认证标准（提供检测证明）。中控刹车系统具有一键式刹车开关功能，刹车装置镶有锁定开关功能提示键，颜色红绿区分，刹车外部结构采用 ABS 材质内包 ≥ 4 mm 厚钢制刹车装置，刹车强度高。
- 9、六个点滴架插座，孔径 ≥ 20 mm，由金属材质冲压成型，固定焊接插入；另配 ≥ 4 个可 360° 旋转引流袋挂钩，多体位输液引流，也可用于放置输液架。
- 10、不锈钢双段式点滴架，直径 ≥ 19 mm，结实耐用，前端 $\phi 16 \times 60$ mm 椭圆形缩口，紧密配合不晃动。
- 11、所投产品属于绿色健康环保产品，并对金黄色葡萄球菌均具有很强的抗菌作用，通过微生物检测分析报告。（提供证明资料）
- 13、医用病床：要求通过 ISO9001：2008 质量管理体系认证及 ISO13485 等,可经过体系认证号码验

证（提供证明资料）。

14、颜色：采用国际流行颜色（浅天蓝、果绿色、象牙白等，可供选择）。

15、每套床标准配置：

ABS 床头尾板 1 付、全覆式护栏 1 付、不锈钢输液架 1 支、钢喷塑杂物架 1 个、ABS 病历卡 1 个、钢喷塑引流钩 4 个、中控脚轮 1 套。

16、整床保修五年或以上，配套脚轮 10 个或以上。

（二）病床：

产品规格：≥2100×980×500（含床头尾包角）。

功能：背部调节高度：≥0-80° ±5°。

材质说明：

1、床体可载重≥240kg；背板动态载重≥150kg。

2、床母采用≥30×60×1.5 mm 矩形碳素钢管焊接；整床采用机器人焊接，精度高、强度高、金属熔深大。

3、背部床板采用双支撑卸力结构，≥830×Φ30×2.5mm 无缝钢管，双支撑材料规格：≥240×50×2mm，一体冲压成型并具有加强筋功能有效转移床板的部分承重于床梁，最大限度减少螺管受力，有效延长病床使用寿命，背部同时具有手提式易清洁装置。

4、床面板采用≥1.2mm 优质冷轧钢材自动辊压设备辊压成型，一次冲孔辊压成型，每段面板两边自带辊压加强筋，两头用 ABS 工程塑料封边，自锁加拉铆固定，每段承重≥80KG，共有 10 段组成，段与段之间留有间隙槽，透气防湿，有效预防褥疮；背部床板长≥740×830×30mm，床板与床板之间的间隙不小于 19mm，连接处间隙小于 40mm，床面板实际总长度为≥1890mm。床头板与床面板之间的空隙小于 55mm，床尾板与床面板之间的空隙小于 55mm（提供床板材质相关检测证明）。

5、金属表面采用自有喷涂线双重涂层技术：环氧树脂保护膜+树脂粉末涂层，内外防锈，经电泳静电喷塑处理工艺，通过市级检测机构检验认证标准（提供表面涂层检测报告），抗酸碱腐蚀，防霉，耐褪色。漆粉采用优质漆粉，厚度均达 70 μm 或以上，防刮伤、防锈、抗酸碱、耐腐蚀。附着力达到一级，更好的保护患者的身体健康。

6、摇杆系统：摇杆为含油带极限位置双向保护螺杆。采用国际知名品牌高强度轴承钢制的螺杆，丝杆万向节采用 45# 精钢制成，双重保护，防滑丝，更安全、耐磨、轻便省力、无噪音。（提供螺杆证明）

7、调节范围：背部调节高度：≥0-80° ±5°。

8、床头尾板弧线形设计床头尾板；床头尾板高≥480mm±5mm，宽≥970mm±5mm，底端厚≥68mm，上面厚≥42mm，全新国际知名品牌 ABS 材料；中间带有防火装饰美化板；有床头尾板挂耳装置，稳定可靠，可兼作 CPR 功能，开关自动锁定装置，快速拆卸，满足临床急救需求。床头尾板实际总重量为大于等于 7kg。

9、床边护栏系统：一键式床边护栏采用铝合金扶手磷化电泳表面处理，护栏长≥1480mm，高≥410mm。护栏前后横向拉力达 80kg 或以上，并加设极限保险装置，加厚型开关上下座为合金材质，确保护栏的坚固，抗菌防腐，耐酸碱。“Φ”字加强型不锈钢 Φ19×1.2，304 材质支柱，卧式 C 型加强防晃装置，配以 3.5mm 或以上厚冷扎钢板护栏下座。操作方便省力、稳定，推动时不会前后左右晃动，伸展轻松、安全，便于维护，结构牢固，不会生锈。

10、脚轮采用国际知名品牌材质≥5 寸双面豪华静音脚轮，内有 ABS 防震安装结构（提供证明），内置全封闭自润滑轴承，防水、防异物卷入；轮面采用 TPR 耐磨材料，静音耐磨；通过了 ROHS 环保认证标准（提供检测证明）。具有开关功能，方便床在推动过程中容易掌控，轻松省力。

11、摇手采用纯正 ABS 工程塑料壳体注塑成型，内置长≥118mm、直径≥8mm 钢芯，摇手开关为专业耐磨材料；摇手柄长≥90mm，操作半径 180mm；两级到位开合防夹手功能；摇手柄椭圆形设计，三个防滑凹痕。摇手柄套管为硬化铝合金管，管内六角型，ABS 手摇柄伸缩隐藏式拉杆系统，隐藏时跟床尾板平齐，避免碰撞医务人员的双脚，方便于护理操作，安全可靠。

12、六个点滴架插座，孔径 $\geq 19\text{mm}$ ，由金属材质冲压成型，固定焊接插入无破裂之忧；另配 ≥ 4 个可 360° 旋转引流袋挂钩，多体位输液引流，也可用于放置输液架。

13、不锈钢双段式点滴架，直径 $\geq 19\text{mm}$ ，结实耐用，前端 $\Phi 16 \times 60\text{mm}$ 椭圆形缩口，紧密配合不晃动。（提供不锈钢检测报告）

14、所投产品属于绿色健康环保产品，并对微生物大肠埃希氏菌和金黄色葡萄球菌均具有很强的抗菌作用，通过省级微生物检测分析报告（提供省级微生物检测证明）。

15、医用病床：要求通过 ISO9001:2008 质量管理体系认证及 ISO13485 等，可经过体系认证号码验证（提供证明资料）。

16、医用床垫：产品规格： $\geq 1950 \times 840 \times 70\text{mm}$ ，材质说明：50mm 高密度海棉+19mm 天然机压环保椰棕+防水布套。外套采用防水布，经高温水消毒，防虫处理，防止变形，具透气、透湿、防霉、耐磨作用，带拉链可灵活拆卸，多折（可有效的提供环保证明文件加盖公章）。

17、床上餐桌，产品规格： $\geq 1020 \times 290 \times 30\text{mm}$ ，与病床大小配套，易清洁消毒，PP 材质，吹塑一体成型，带有防翻设计，最大承重力 $\geq 15\text{KG}$ 。

18、每套床标准配置：

ABS 床头尾板 1 付、铝合金护栏 1 付、不锈钢输液架 1 支、钢喷塑杂物架 1 个、ABS 病历卡 1 个、钢喷塑引流钩 4 个、豪华脚轮 1 套，伸缩餐板 1 张，床垫 1 张。

19、整床保修五年或以上，配套脚轮 20 个或以上；护栏 8 个或以上

包6：用户需求

ALS 婴儿高级心肺复苏训练模型、高级气道管理模型均为核心产品

（一）ALS 婴儿高级心肺复苏训练模型、高级气道管理模型

设备名称	参数
ALS 婴儿高级心肺复苏训练模型	<ol style="list-style-type: none"> 1. ALS 婴儿模型人专门为训练婴儿高级生命支持技术而设计，包括：气道管理，心脏监护和专业 CPR 急救训练。 2. 逼真的气道解剖，包括舌头、声带、气管、喉头、口咽和会厌 3. 口、鼻插管，复苏球通气和喉罩 (LMA) 训练 4. 用于骨髓穿刺训练的骨髓穿刺腿 5. 3 导联，4 个连接扣心电图监测 6. CPR 训练 7. 整机保修二年或以上
高级气道管理模型	<ol style="list-style-type: none"> 1. 成年男性半身模型，适合通过人工，器械等进行气道管理训练。 2. 使用人工和器械方法进行气管插管 3. 经口，鼻插管 4. 可插入口咽和鼻咽通气道 5. 光导气管插管 6. 通气时有逼真的胸部起伏 7. 胃部听诊确认插管的位置 8. 可手动模拟动脉搏动 9. 便携设计，配有专用包装袋 10. 整机保修二年或以上

包7：用户需求

手术无影灯、手术床均为核心产品

(一) 手术无影灯

- 1、照度： ≥ 40000 -- 180000 LUX
- 2、色温（可调）：1%--100%（无极调节）
- 3、4500k \pm 200K；5000k \pm 200k；3500k \pm 200k；4000k \pm 200k 等
- 4、显示指数： $\geq 85\%$ --98%（可调节）
- 5、照明深度： ≥ 1200 mm
- 6、光斑直径： ≥ 160 -350mm
- 7、亮度档级调光：1%--100%（无极调光）
- 8、灯泡额定功率： ≥ 3.2 V/1W
- 9、LED灯组寿命： ≥ 80000 h
- 10、LED灯组数量： ≥ 5 瓣灯头 ≥ 60 个
- 11、LED灯组品牌：国际知名品牌
- 12、电源电压：AC110-240V 50/60HZ
- 13、安装高度： ≥ 2750 -3100mm
- 14、其它要求
 - 1). 验收合格后，整机免费保修期至少两年。保修期内至少每半年保养一次。接到报修通知后响应时间 ≤ 2 小时，到达现场时间 ≤ 48 小时。提供维修承诺书并加盖公章。
 - 2). 如有易损器械，提供并分别列出它们的优惠价格。
 - 3). 电源插头符合使用科室现有的插座，如不符合需要提供相应的插头转换接口。院方只提供电源到机房总配电箱，机房的天花（含龙骨）、地面机座插座、底座、电线、电缆、线管（槽）及配电分箱等相关费用，由中标方负责。安装现场所涉及到的总承包管理配合费、配套服务费由中标方负责。
 - 4). 购销合同签订，院方通知后，90天或以内完成安装验收。
 - 5). 提供完整的资料。
 - 6). 提供操作以及维修培训。
 - 7). 列出详细配置清单。

(二) 手术床

一) 手术床1（一台）

主要参数：

1. 台面全长： ≥ 2000 mm
2. 台面全宽： ≥ 540 mm
3. 台面升高最高高度： ≥ 730 mm
4. 台面升高最低高度： ≤ 500 mm
5. 腿板调节范围：可拆卸
6. 头板调节范围：上升 ≥ 100 mm 下降 ≥ 50 mm
7. 背板调节范围：上折 $\geq 75^\circ$ 下折 $\geq 10^\circ$
8. 电源：220V \pm 22V 50Hz \pm 1Hz
9. 所投产品的升降采用国际知名品牌电动机构实现。噪声低、可靠性强和操作方便。
10. 配置：304不锈钢床身、聚氨酯床垫；国际知名品牌电机、电磁阀、液压泵
11. 售后：全国移动式售后服务，保证技术人员48小时之内赶到现场；
12. 其它要求
 - 1). 验收合格后，整机免费保修期至少两年。保修期内至少每半年保养一次。接到报修通知后响应时间 ≤ 2 小时，到达现场时间 ≤ 48 小时。提供维修承诺书并加盖公章。
 - 2). 如有易损器械，提供并分别列出它们的优惠价格。
 - 3). 电源插头符合使用科室现有的插座，如不符合需要提供相应的插头转换接口。院方只提供电源到

机房总配电箱，机房的天花（含龙骨）、地面机座插座、底座、电线、电缆、线管（槽）及配电分箱等相关费用，由中标方负责。安装现场所涉及到的总承包管理配合费、配套服务费由中标方负责。

4). 购销合同签订，院方通知后，90天或以内完成安装验收。

5). 提供完整的资料。

6). 提供操作以及维修培训。

7). 列出详细配置清单。

二) 手术床 2 (一台)

主要参数:

1. 台面全长: $\geq 2000\text{mm}$

2. 台面全宽: $\geq 540\text{mm}$

3. 台面升高最高高度: 830mm

4. 台面升高最低高度: $\leq 500\text{mm}$

5. 腿板调节范围: 可拆卸

6. 头板调节范围: 上升 $\geq 100\text{mm}$ 下降 $\geq 50\text{mm}$

7. 电源: $220\text{V} \pm 22\text{V}$ $50\text{Hz} \pm 1\text{Hz}$

8. 配备平移功能: $\geq 300\text{mm}$

9. 升降采用国际知名品牌电动机构实现。噪声低、可靠性强和操作方便。

10. 配置: 304不锈钢床身、聚氨酯床垫; 国际知名品牌电机、电磁阀、液压泵

11. 售后: 全国移动式售后服务, 保证技术人员 48 小时之内赶到现场

12. 其它要求

1). 验收合格后, 整机免费保修期至少两年。保修期内至少每半年保养一次。接到报修通知后响应时间 ≤ 2 小时, 到达现场时间 ≤ 48 小时。提供维修承诺书并加盖公章。

2). 如有易损器械, 提供并分别列出它们的优惠价格。

3). 电源插头符合使用科室现有的插座, 如不符合需要提供相应的插头转换接口。院方只提供电源到机房总配电箱, 机房的天花(含龙骨)、地面机座插座、底座、电线、电缆、线管(槽)及配电分箱等相关费用, 由中标方负责。安装现场所涉及到的总承包管理配合费、配套服务费由中标方负责。

4). 购销合同签订, 院方通知后, 90天或以内完成安装验收。

5). 提供完整的资料。

6). 提供操作以及维修培训。

7). 列出详细配置清单。

包8: 用户需求

(一) 医疗功能柱A

投标人应在递交投标文件的同时, 递交一套标准配置的多功能医疗柱至开标现场。如未提交, 评委有权视为所投产品不符合用户要求, 作扣分处理。中标人的实物样品将进行封样保存并作为验收依据; 其它未中标人的实物样板由投标人在中标结果公示后3个日历天内取回, 逾期由招标代理机构自行处置。

技术参数

1、知名品牌

2、整体全密封设计, 天花盖板、悬臂、气电箱均最大限度地运用流线型设计, 满足各类层流、净化手术室洁净要求。

3、吊柱采用一体式无缝设计, 功能箱体采用模块化设计, 便于医院发展升级需要。所有吊柱仪器平台高度可调, 两侧装有国际标准平移导轨, 圆角防撞设计。

4、承载吊柱及箱体采用双层设计

5、高强度铝合金材质。

- 6、金属材质气体端口，与吊塔同一品牌，原厂生产，提供中心制氧注册证及中心供氧注册证，需能带气维修，具备安全阀（提供有效的证明材料加盖公章）。
- 7、气动/机械双重锁掣：气动锁掣位于仪器平台前部，使吊塔可确定稳固在有效治疗区域的任一点，保证无漂移，提高操作的灵活性与安全性。
- 8、气电分离，模块化设计，方便维护升级。
- 9、吊塔整体承重不低于 250 公斤。
- 10、所投产品制造商需具有机电设备二级及以上安装资质，产品通过 CE 及 FDA 认证（提供有效的证明材料加盖公章）。
- 11、工作电源： AC220V、50HZ， $\geq 5\text{kw}$ 负载，独立的漏电保护装置。
- 12、功能柱水平旋转角度 $\geq 340^\circ$ ，平台功能箱体都可以同时旋转。
- 13、基座长度 $\geq 1000\text{mm}$ 。
- 14、仪器平台：2 层（高度可调）。
- 15、抽屉 ≥ 1 个，圆角防撞设计，层板负载能力 $\geq 80\text{kg}$ 。
- 16、**气体接口标准配置（每台）**：氧气 ≥ 2 个、负压吸引： ≥ 1 个、压缩空气 ≥ 1 个、接口颜色及形状不同，具有防接错功能，采用国际通用标准；使用次数要达到二万次以上；二次密封，带三状态（通、断、拔），可带气维修；
- 17、电插座： ≥ 6 个、220V、 $\geq 10\text{A}$ 。
- 18、等电位接地端子： ≥ 1 个。
- 19、输液架： ≥ 1 套。
- 20、网篮 ≥ 1 个。
- 21、压缩空气接头 ≥ 3 个，氧气接头 ≥ 3 个
22. 所投产品吊塔制造商需提供 10 家或以上投标同类产品用户业绩（在投标文件中提供有效的合同复印件或中标通知书备查）。
23. 所投产品吊塔制造商需提供权威机构出具的检测报告（在投标文件中提供有效的复印件加盖公章，原件备查）。
- 24、其它要求
 - 1). 验收合格后，整机免费保修期修三年或以上。保修期内至少每半年保养一次. 接到报修通知后响应时间 ≤ 2 小时, 到达现场时间 ≤ 48 小时. 提供维修承诺书并加盖公章。
 - 2). 如有易损器械，提供并分别列出它们的优惠价格。
 - 3). 电源插头符合使用科室现有的插座，如不符合需要提供相应的插头转换接口。院方只提供电源到机房总配电箱，机房的天花（含龙骨）、地面机座插座、底座、电线、电缆、线管（槽）及配电分箱等相关费用，由中标方负责。安装现场所涉及到的总承包管理配合费、配套服务费由中标方负责。
 - 4). 购销合同签订，院方通知后，90天或以内完成安装验收。
 - 5). 提供完整的资料。
 - 6). 提供操作以及维修培训。
 - 7). 列出详细配置清单。

（二）多功能医疗柱 B

投标人应在递交投标文件的同时，递交**一套标准配置的多功能医疗柱**至开标现场。如未提交，评委有权视为所投产品不符合用户要求，作扣分处理。中标人的实物样品将进行封样保存并作为验收依据；其它未中标人的实物样板由投标人在中标结果公示后3个日历天内取回，逾期由招标代理机构自行处置。

（一）主要技术参数及要求：

- 1、吊塔为知名品牌且通过 CE 认证，应提供 10 家或以上的用户业绩（需提供有效的发票、合同等证明材料）。吊塔采用干、湿分离。左侧为湿区吊架，设有输液架、微泵架，右侧为干区吊架，设置仪器平台和抽屉等，气电箱位于桥体上。

- 2、单个吊架承重 $\geq 175\text{Kg}$ 。
- 3、吊架可沿主桥体平行移动，旋转角度 $\leq 340^\circ$ 。
- 4、高强度铝合金材质。
- 5、可调高度的仪器平台、抽屉应有阻尼防撞设计。
- 6、气体终端：
 - (1) 终端制式：应与吊塔同一品牌且通过 CE 认证；
 - (2) 采用 ISO 规定的颜色，不同种类气体终端颜色、形状不同，以防误操作；
 - (3) 插拔次数 ≥ 20000 次。
 - (4) 易拆式终端面盖，无需打开气电箱，在气电箱上直接带气维修。
- 7、主桥体长度根据医院实际现场需求定制，桥体底部安装有滑轨，吊架可沿桥体移动。
- 8、气电箱安装气体终端，其中氧气终端 ≥ 2 个、负压终端 ≥ 2 个、压缩空气终端 ≥ 2 个。
- 9、主桥体的正面装有 $\geq 7\text{W}$ 直接照明灯 1 套，桥体顶部装有 $\geq 36\text{W}$ 间接照明灯 2 套，分设直接照明、间接照明开关各 1 个。
- 10、配有等电位接地端子及监护仪通讯接口。
- 11、吊架滑动范围 $\geq 500\text{mm}$ ，旋转角度 ≤ 340 ，带机械移动、旋转、锁紧装置。
- 12、可调节高度的仪器平台：干区 2 件 $\geq 620 \times 430 \times 35\text{mm}$ (L×W×H)，湿区 2 件 $\geq 440 \times 400 \times 35\text{mm}$ (L×W×H)，每仪器平台承重 $\geq 50\text{Kg}$ 。
- 13、抽屉及标准导轨：干区抽屉 1 个 $\geq 620 \times 430 \times 150\text{mm}$ (L×W×H)，标准导轨 2 套 $\geq 650 \times 10 \times 25\text{mm}$ (L×W×H)；湿区抽屉 1 个 $\geq 440 \times 400 \times 150\text{mm}$ (L×W×H)，标准导轨 2 套 $\geq 470 \times 10 \times 25\text{mm}$ (L×W×H)。
- 14、杂物篮 ≥ 1 个。
- 15、可用于挂放 1000~2000cc 的负压瓶支架等附件。
- 16、吊塔需提供布局图、立面图。
- 17、所投产品吊塔制造商需提供 10 家或以上投标同类产品用户业绩（在投标文件中提供有效的合同复印件或中标通知书备查）。
- 18、所投产品吊塔制造商需提供权威机构出具的检测报告(在投标文件中提供有效的复印件加盖公章，原件备查)。
- 19、配套氧气接头 3 个或以上，压缩空气接头 3 个或以上。
20. 其它要求
 - 1). 验收合格后，整机免费保修期修三年或以上。保修期内至少每半年保养一次. 接到报修通知后响应时间 ≤ 2 小时, 到达现场时间 ≤ 48 小时. 提供维修承诺书并加盖公章。
 - 2). 如有易损器械，提供并分别列出它们的优惠价格。
 - 3). 电源插头符合使用科室现有的插座，如不符合需要提供相应的插头转换接口。院方只提供电源到机房总配电箱，机房的天花（含龙骨）、地面机座插座、底座、电线、电缆、线管（槽）及配电分箱等相关费用，由中标方负责。安装现场所涉及到的总承包管理配合费、配套服务费由中标方负责。
 - 4). 购销合同签订，院方通知后，90天或以内完成安装验收。
 - 5). 提供完整的资料。
 - 6). 提供操作以及维修培训。

包9用户需求

早产儿培养箱、蓝光箱均为核心产品

（一）早产儿培养箱

主要技术参数

- 1、工作电源：AC220V/50HZ
- 2、输入功率： $\leq 850\text{VA}$

- 3、控温方式：箱温控制
- 4、设置温度与箱内温度分屏显示
- 5、独立的超温保护系统
- 6、风道温度检测系统 $\leq 41.0^{\circ}\text{C}$
- 7、具有数据储存功能
- 8、具有正门独立锁定装置
- 9、具有 RS-232 接口
- 10、具有氧气输入接口
- 11、控温范围： $25^{\circ}\text{C} \sim 37^{\circ}\text{C}$
- 12、箱温显示温度范围： $5 \sim 65^{\circ}\text{C}$
- 13、升温时间： $\leq 30\text{min}$
- 14、培养箱温度与平均培养箱温度之差： $\leq 0.5^{\circ}\text{C}$
- 15、平均培养箱温度与控制温度之差： $\leq \pm 1.0^{\circ}\text{C}$
- 16、温度均匀性（床垫处于水平位置）： $\leq 0.8^{\circ}\text{C}$
- 17、温度均匀性（床垫处于倾斜位置）： $\leq 1.0^{\circ}\text{C}$
- 18、婴儿床倾斜角度： $\geq \pm 12^{\circ}$ 无级可调
- 19、婴儿舱内噪声： $\leq 45\text{dB (A)}$ （稳定温度状态下）
- 20、故障报警：断电、传感器、偏差、超温、风机、系统等
- 21、**基本配置（每台）**：主机（含婴儿舱、机箱、控制仪、输液架及托盘），机脚
- 22、其它要求
 - 1). 验收合格后，整机免费保修期修两年或以上。保修期内至少每半年保养一次。接到报修通知后响应时间 ≤ 2 小时，到达现场时间 ≤ 48 小时。提供维修承诺书并加盖公章。
 - 2). 如有易损器械，提供并分别列出它们的优惠价格。
 - 3). 电源插头符合使用科室现有的插座，如不符合需要提供相应的插头转换接口。院方只提供电源到机房总配电箱，机房的天花（含龙骨）、地面机座插座、底座、电线、电缆、线管（槽）及配电分箱等相关费用，由中标方负责。安装现场所涉及到的总承包管理配合费、配套服务费由中标方负责。
 - 4). 购销合同签订，院方通知后，90天或以内完成安装验收。
 - 5). 提供完整的资料。
 - 6). 提供操作以及维修培训。
 - 7). 列出详细配置清单。

（二）蓝光箱

主要技术参数：

- 1、工作电源：AC220V/ 50HZ
- 2、输入功率： $\leq 600\text{VA}$
- 3、控温方式：箱温控制，肤温监测
- 4、控温范围： $25^{\circ}\text{C} \sim 34^{\circ}\text{C}$
- 5、肤温显示范围： $5^{\circ}\text{C} \sim 65^{\circ}\text{C}$
- 6、具有双面蓝光辐照功能
- 7、具有肤温传感器脱落报警提示功能
- 8、婴儿床可从侧面拉出
- 9、具有正门独立锁定装置
- 10、自然风道加湿
- 11、抽拉式水箱
- 12、两侧和正门的有机玻璃可打开
- 13、黄疸箱温度显示的平均值与实际黄疸箱温度平均值之差： $\leq \pm 0.8^{\circ}\text{C}$

- 14、皮肤温度传感器精度： $\pm 0.3^{\circ}\text{C}$
- 15、床面温度均匀性： $\leq 0.8^{\circ}\text{C}$
- 16、婴儿床面上的工作噪声： $\leq 55\text{dB (A)}$ [环境噪音在 45dB (A) 或以下]
- 17、故障报警：超温、断电、传感器、偏差、风机、系统报警等
- 18、床面上有效表面内的胆红素总辐照度均匀性： ≥ 0.4
- 19、黄疸治疗光源主波长： $400\text{nm}\sim 550\text{nm}$
- 20、**基本配置（每台）**：上箱体（含上灯箱、控制仪、婴儿床）及下箱体（含下灯箱、储物柜）。
- 21、其它要求
- 1). 验收合格后，整机免费保修期修三年或以上。保修期内至少每半年保养一次。接到报修通知后响应时间 ≤ 2 小时，到达现场时间 ≤ 48 小时。提供维修承诺书并加盖公章。
 - 2). 如有易损器械，提供并分别列出它们的优惠价格。
 - 3). 电源插头符合使用科室现有的插座，如不符合需要提供相应的插头转换接口。院方只提供电源到机房总配电箱，机房的天花（含龙骨）、地面机座插座、底座、电线、电缆、线管（槽）及配电分箱等相关费用，由中标方负责。安装现场所涉及到的总承包管理配合费、配套服务费由中标方负责。
 - 4). 购销合同签订，院方通知后，90天或以内完成安装验收。
 - 5). 提供完整的资料。
 - 6). 提供操作以及维修培训。
 - 7). 列出详细配置清单。

包10用户需求

超声清洗槽、水处理系统、牙科综合治疗台均为核心产品

（一）超声清洗槽

序号	项目	招标要求
一：设备参数及配置		
1.1	清洗舱	
1.1.1	容积	$\geq 80\text{L}$
1.1.2	材质	$\geq 2.0\text{mm}$ 厚 304 不锈钢镜面板
1.2	密封门	
1.2.1	开门方式	自动升降门
1.2.2	密封方式	硅橡胶胶条压紧密封
1.3	管路系统	
1.3.1	快速管路设计	U型排水管路含国际知名品牌排水泵，排水时间 $\leq 4\text{min}$
1.3.2	阀门	国际知名品牌电磁阀，口径大、性能可靠
1.4	超声系统	
1.4.1	超声波电源	国际知名品牌超声波电源
1.4.2	超声工艺	按照所投超声电源供应厂家要求的粘结工艺粘接换能头，降低噪音
1.5	控制系统	
1.5.1	控制方式	工业级单片机芯片；100-240VAC 宽电压范围；独立的电源滤波器，抗干扰能力强；面膜操作，一键启动方便快捷；具有故障自动检测功能。
1.5.2	界面显示	128 \times 64 点阵液晶显示屏；内带汉字库，任意显示汉字及字符；具有报警信息显示功能。
1.5.3	温度指示器	数字式温度控制方式，抗干扰能力强，使用寿命长。

1.5.4	安全保护	水位低保护功能：水位低时自动停止加热管加热和超声；超时保护功能：进水超过设定时间，停止进水，防止水流溢出；电机过流保护：设备门电流过载时，过流保护开关动作，切断电机电源。
1.6	整体参数	
1.6.1	运行时间	≤20 分钟
1.6.2	最大装载量	≥6 个标准器械托盘（480X250X50）
1.6.3	外形尺寸	≤840×694×830（长宽高）
1.6.4	舱体尺寸	≥600×420×330（长宽高）
1.6.5	设备净重	≥125kg
1.6.6	清洗温度	40℃（标准温度）30℃~80℃可调
1.6.7	加热方式	电加热
1.6.8	超声功率	≥40KHZ
1.6.9	耗水量	≥65L/循环
1.6.10	使用寿命	≥8 年
二：资质要求（提供有效的证书复印件加盖公章）		
1	第一类医疗器械备案信息表、第一类医疗器械备案凭证	
2	环境管理体系认证证书	
3	卫生许可证	
4	卫生安全评价报告、质量检测报告	
三：其它要求		
<p>1). 验收合格后，整机免费保修期修两年或以上。保修期内至少每半年保养一次. 接到报修通知后响应时间≤2 小时, 到达现场时间≤48 小时. 提供维修承诺书并加盖公章。</p> <p>2). 如有易损器械，提供并分别列出它们的优惠价格。</p> <p>3). 电源插头符合使用科室现有的插座，如不符合需要提供相应的插头转换接口。院方只提供电源到机房总配电箱，机房的天花（含龙骨）、地面机座插座、底座、电线、电缆、线管（槽）及配电分箱等相关费用，由中标方负责。安装现场所涉及到的总承包管理配合费、配套服务费由中标方负责。</p> <p>4). 购销合同签订，院方通知后，90天或以内完成安装验收。</p> <p>5). 提供完整的资料。</p> <p>6). 提供操作以及维修培训。</p> <p>7). 列出详细配置清单。配套加热棒2套或以上</p>		

（二）水处理系统

- 1、反渗透产水量≥2000L/h；
- 2、反渗透膜采用国际知名品牌产品；反渗透膜具有自动清洗功能；
- 3、原水增压泵为知名品牌；
- 4、具有砂滤、活性炭、软化器等；
- 5、反渗透主机要有消毒功能；
- 6、操作系统是智能化、操作简便；
- 7、IC/PLC 控制；
- 8、制水过程要有全程检测，设有低水压、水箱满等自动停机安全保护；
- 9、具有密闭式储水压力包，避免二次污染；
- 10、操作简单、维修方便、易学易用；
- 11、设备配置规格及参数表；

单级反渗透水处理设备；

12、产水量： $\geq 2000\text{L/h}$ （标准测试条件下：水温 25°C ， $\text{SDI} \leq 4$ ）；

13、可与科室原水处理系统联合使用，更换原水处理系统主出水管至用水设备端，水管直径 1 寸或以上；

14、其它要求

1). 验收合格后，整机免费保修期修两年或以上。保修期内至少每半年保养一次。接到报修通知后响应时间 ≤ 2 小时，到达现场时间 ≤ 48 小时。提供维修承诺书并加盖公章。

2). 如有易损器械，提供并分别列出它们的优惠价格。

3). 电源插头符合使用科室现有的插座，如不符合需要提供相应的插头转换接口。院方只提供电源到机房总配电箱，机房的天花（含龙骨）、地面机座插座、底座、电线、电缆、线管（槽）及配电分箱等相关费用，由中标方负责。安装现场所涉及到的总承包管理配合费、配套服务费由中标方负责。

4). 购销合同签订，院方通知后，90天或以内完成安装验收。

5). 提供完整的资料。

6). 提供操作以及维修培训。

7). 列出详细配置清单。

（三）牙科综合治疗台

技术参数

1. 牙科椅；

1.1 最低椅位 $\leq 380 \pm 10\text{mm}$ ，最高椅位 $\geq 700 \pm 10\text{mm}$ ；

椅位载重量 $\geq 135\text{kg}$ （不含治疗机）；

椅位升降速度 $\geq 8\text{mm/s}$ ，升降平稳；

坐垫后倾角度 $\leq 10^{\circ}$ ；

靠背俯仰 97° 至 170° 。

1.2 头枕可调整，头枕伸缩长度小于等于 120mm ，头枕前倾角度 $\geq 20^{\circ}$ ，后倾角度 $\geq 40^{\circ}$ 。

1.3 整机噪音 ≤ 70 分贝，传动电机采用国际知名品牌静音直流电机，保证医院安全使用。

1.4 手控四个方向椅位操作方式，具有微机控制系统。

1.5 所投产品符合人体功能学的原理，欧式风格造型。皮垫采用国际知名品牌 PU 皮，无缝一次压制成型。

1.6 该机全部采用低电压控制，操作电压在 24V ，保证医生和病人的安全，且具有椅位互锁安全功能。

1.7 整机座垫采用 ABS 复合型胶板作底；枕头、靠背、座垫均采用实心记忆棉，保证病患在治疗过程中的舒适感。

1.8 整机采用两根气弹簧，确保椅位电机、靠背电机上升、下降的稳定行，最大限度的减少上、下电机的虚位空间。

1.9 整机器械盘、机箱、副控、地箱均采用铸塑件，对整机外型起到决定性作用。

2. 治疗机

2.1 全电脑控制、平面操作开关面板，方便医生观摩和操作，不易造成误操作。

2.1.1 椅位控制：分别有上升、下降、后仰、前倾功能；还自带椅位补偿，使医生的操作更加人性化。

2.1.2 热水器控制：点动操作开、关，具有自动恒温关闭功能。

2.1.3 漱口给水控制：点动操作开、关，自学习定量给水设定功能。

2.1.4 痰盂冲水控制：点动操作开、关自动定时关闭功能，关闭时间可自行设定。

2.1.5 X 光看片灯控制：手动操作开、关。

2.2 器械盘

配置二套四孔标准高速手机。配置一套四孔标准低速手机（含直、弯手机）。配置一套三用喷枪。（喷枪头与外壳可快速分离，可高温消毒）。

配置易清洁器械盘一套直流观片灯。

2.3 助手侧置

2.3.1 一支强吸，一支弱吸，一支三用枪，带副控助手操作系统。

2.3.2 吸唾管能轻易取下清洁消毒。

2.4 感应式 LED 口腔灯。

2.4.1 LED 灯分无极限档，可调试，光强 $\geq 8000-30000\text{LUX}$ ，在距光源 700mm 照明区内温升小于等于 8°C ，色温： $\geq 5000\text{kelvin}$ 。

2.5 全瓷痰盂，易清洁，可高温消毒。

2.5.1 全瓷痰盆，易清洁，易消毒，永保清洁。

2.5.2 全瓷痰盆具有倾斜度，便于病人漱口，吐痰。

2.5.3 痰盆下水速率 $\geq 4\text{L}/\text{min}$ 。

2.6 配置可调式豪华医生座椅一把，可调节高度，移动灵活。

2.6.1 医师椅最大载重量为 135KG。

零部件

(1) 国际知名品牌静音直流电机：噪音小，工作可靠，不存在液压泄露隐患。

(2) 豪华医师座椅、五爪和国际知名品牌防滑脚轮，工作可靠，使用安全。

(3) 亚太尼龙管线及整机 PU 皮。

(4) 硅胶管。

(5) 国际知名品牌电磁阀，减压阀；

(6) 所有密封元件及控制阀均为知名品牌。

(7) 知名品牌高压气弹簧。

(8) 知名品牌手机控制阀片。

(9) PC 板主要元件、芯片等。

其它参数

(1) 水气可椅内排列，减少占地面积，易清洁。

(2) 出厂前严格按 GB9706.1 要求，每台进行介电质强度，漏电流，接地电阻三大安全参数测量。

(3) 正常工作条件；电源： $\text{AC}220\text{V}\pm 10\text{V}$ ， $50\text{Hz}\pm 1\text{Hz}$ 。水源： $0.2\sim 0.4\text{Mpa}$ 。气源： $0.55\sim 0.8\text{Mpa}$ 。

(4) 安装面积为 2×3 平方米。

(5) 治疗椅除有电器安全保护外还设有机械安全保护装置。

(6) 设备出厂时配备：使用手册、装箱清单、保修卡、厂家负责协助诊室设计及负责安装。

(7) 整机保修二年或以上。

其它要求：

1). 验收合格后，整机免费保修期修两年或以上。保修期内至少每半年保养一次。接到报修通知后响应时间 ≤ 2 小时，到达现场时间 ≤ 48 小时。提供维修承诺书并加盖公章。

2). 如有易损器械，提供并分别列出它们的优惠价格。

3). 电源插头符合使用科室现有的插座，如不符合需要提供相应的插头转换接口。院方只提供电源到机房总配电箱，机房的天花（含龙骨）、地面机座插座、底座、电线、电缆、线管（槽）及配电分箱等相关费用，由中标方负责。安装现场所涉及到的总承包管理配合费、配套服务费由中标方负责。

4). 购销合同签订，院方通知后，90天或以内完成安装验收。

5). 提供完整的资料。

6). 提供操作以及维修培训。

7). 列出详细配置清单。

三、招标项目商务要求

1. 经验要求：投标人企业在经营范围内投标，且近年来资信良好，履约能力强，没有违法记录

2. 报价要求：投标人应报货交招标人指定地点/仓库（包括安装至指定位置）人民币含税价，并按开

标一览表及投标明细报价表进行明细报价。

3. 质保期（服务期）：以用户需求书为准。

4. 验收要求：以用户需求书为准。

5. 售后服务：对招标人的服务通知，中标人 4 小时内派员到现场维修，中标人无偿培训招标人维修人员。培训地点主要在设备安装现场或按甲方安排。

6. 付款方式：付款方式经招标人、中标人双方共同协议，同意货到并安装调试完毕、验收合格后三个月付合同金额的 90%，留 10%作为质保金，一年后验收无质量问题无息付清。

第三部分 投标人须知

一、说明

1. 适用范围

1.1 本招标文件适用于本投标邀请函中所述项目的政府采购。

2. 定义

2.1 “采购人”是指：广州市增城区人民医院。

2.2 “监管部门”是指：政府采购监管部门。

2.3 “采购代理机构”是指：国义招标股份有限公司。

2.4 “招标采购单位”是指：采购人，采购代理机构。

2.5 合格的投标人

1) 符合《政府采购法》第二十二条规定的投标人。

2) 符合招标文件规定的资格要求及实质性要求。

3) 在采购代理机构登记并购买了招标文件。

2.6 “中标人”是指经法定程序确定并授予合同的投标人。

3. 合格的货物、工程和服务

3.1 “货物”是指投标人制造或组织符合招标文件要求的货物等。投标的货物必须是其合法生产的符合国家有关标准要求的货物，并满足政府采购文件规定的规格、参数、质量、价格、有效期、售后服务等要求。

3.2 “工程”是指满足国家相关法律、法规、规章等规定，并符合本项目相关质量要求、安全文明施工要求的工程。

3.3 “服务”是指除货物和工程以外的其他政府采购对象,其中包括：投标人须承担的运输、安装、技术支持、培训以及符合招标文件规定的其它服务。

4. 投标费用

4.1 投标人应承担所有与准备和参加投标有关的费用。不论投标的结果如何，招标采购单位均无义务和责任承担这些费用。

4.21 本次招标向中标人收取的中标服务费，按国家发展计划委员会颁发的[2002]1980号文《招标代理服务收费管理暂行办法》及[2011]534号文《国家发展改革委关于降低部分建设项目收费标准规范收费行为等有关问题的通知》的有关规定执行，具体如下：

招标代理服务收费按差额定率累进法计算，以中标通知书中确定的中标金额作为收费的计算依据。中标金额的各部分费率如下表，本项目类型为**货物招标**：

费率 类型 中标金额（万元）	货物招标	服务招标	工程招标
100 以下	1.5%	1.5%	1.0%
100-500	1.1%	0.8%	0.7%
500-1000	0.8%	0.45%	0.55%
1000-5000	0.5%	0.25%	0.35%
5000-10000	0.25%	0.1%	0.2%
10000-50000	0.05%	0.05%	0.05%
50000-100000	0.035%	0.035%	0.035%
100000-500000	0.008%	0.008%	0.008%
500000-1000000	0.006%	0.006%	0.006%
1000000 以上	0.004%	0.004%	0.004%
一次招标代理费最高限额	人民币 350 万元	人民币 300 万元	人民币 450 万元

例如：某设备招标代理项目中标金额为300万元，计算招标代理服务收费额如下：

100万元×1.5%=1.5万元

(300-100) 万元×1.1%=2.2万元

合计收费=1.5+2.2=3.7 (万元)

中标人在收到中标通知书前向采购代理机构缴纳中标服务费，以电汇方式缴纳，交费帐户为：

收款人：国义招标股份有限公司

开户银行：招商银行广州体育东路支行

银行账号：120905690610808

用途：“0724-1701D96NXXXX ” 中标费

二、招标文件

5. 招标文件的构成

5.1 招标文件由下列文件组成：

- 1) 投标邀请函
- 2) 采购项目内容
- 3) 投标人须知
- 4) 合同格式
- 5) 投标文件格式
- 6) 在招标过程中由招标采购单位发出的修正和补充文件等

5.2 投标人应认真阅读、并充分理解招标文件的全部内容（包括所有的补充、修改内容、重要事项、格式、条款和技术规范、标的参数及服务需求等）。投标人没有按照招标文件要求提交全部资料，或者投标没有对招标文件在各方面都做出实质性响应是投标人的风险，有可能导致其投标被拒绝，或被认定为无效投标。

6. 招标文件的澄清

6.1 任何要求对招标文件进行澄清的投标人，均应以书面形式在投标截止时间十五日以前通知招标采购单位。招标采购单位对其收到的书面的对招标文件的澄清要求均以书面形式予以答复，同时将书面答复发给每个购买招标文件的投标人（答复中不包括问题的来源）。该答复作为招标文件的一部分，对投标人有约束力。投标人在收到上述澄清答复后，应立即向招标采购单位回函确认。

6.2 招标采购单位澄清招标文件之日起至投标截止期少于十五日的，应征得上各投标人的同意。

6.3 投标人在规定的时间内未对招标文件澄清或提出疑问的，招标采购单位将视其为无异议。对招标文件中描述有歧意或前后不一致的地方，评标委员会有权进行评判，但对同一条款的评判应适用于每个投标人。

7. 招标文件的修改

7.1 在投标截止时间十五日以前，无论出于何种原因，招标采购单位可主动地或在解答投标人提出的疑问时对招标文件进行修改。招标文件的修改将以书面形式通知所有购买招标文件的投标人。该修改作为招标文件的一部分，对投标人有约束力。投标人在收到上述修改通知后，应立即向招标采购单位回函确认。

7.2 招标采购单位修改招标文件之日起至投标截止期少于十五日的，应征得上各投标人的同意。

7.3 招标采购单位可以视采购具体情况，延长投标截止时间和开标时间，但至少应当在招标文件要求提交投标文件的截止时间3日前，并将变更时间书面通知所有已购买招标文件投标人。

三、投标文件的编制

8. 投标的语言及计量

8.1 投标人提交的投标文件以及投标人与招标采购单位就有关投标的所有来往函电均应使用中文。投标人提交的支持文件或印刷的资料可以用另一种语言，但相应内容应附有中文翻译本，在解释投标文件的修改内容时以中文翻译本为准。对中文翻译有异议的，以权威机构的译本为准。

8.2 除非招标文件中另有规定，投标人在投标文件中及其与招标采购单位的所有往来文件中的计量单位均应采用中华人民共和国法定计量单位。

9. 投标文件的构成应符合法律法规及招标文件的要求。

10. 投标文件编制

10.1 投标人应当对投标文件进行装订，对未经装订的投标文件可能发生的文件散落或缺损，由此产生的后果由投标人承担。投标人对招标文件中多个包进行投标的，其投标文件的编制应按每个包的要求分别装订和封装。

10.2 投标人应完整、真实、准确的填写招标文件中规定的所有内容，对投标文件所提供的全部资料的真实性承担法律责任，并无条件接受招标采购单位及政府采购监督管理部门等对其中任何资料及招标采购单位或政府采购监督管理部门认为有必要的资料进行核实的要求。

10.3 如果因为投标人投标文件填报的内容不详，或没有提供招标文件中所要求的全部资料及数

据，由此造成的后果，其责任由投标人承担。

11. 投标报价

11.1 如招标文件无特殊规定，投标价格以人民币填报。

11.2 投标人应按照招标文件“第二部分 采购项目内容”中规定的内容、责任范围以及合同条款进行报价，并按《开标一览表》和《投标明细报价表》确定的格式报出分项价格和总价。投标总价中不得包含招标文件要求以外的内容，否则在评标时不予核减。投标总价中也不得缺漏招标文件所要求的相应内容，否则将导致投标无效。

11.3 《投标明细报价表》填写时应响应下列要求：

1) 投标人应报货交采购人指定地点/仓库（包括安装至指定位置）人民币含税价（包括但不限于运输、保险、安装、伴随服务、关税、销售税、其他税以及合同包含的所有风险、责任等各项应有费用）。

11.4 每种规格货物或每项标准服务只允许有一个报价，否则将被视为无效投标。

12. 备选方案

12.1 只允许投标人有一个投标方案，否则将被视为无效投标。（招标文件允许有备选方案的除外）

13. 联合体投标

13.1 本项目不接受联合体投标。

13.2 如招标项目接受联合体投标的，则组成联合体投标的按政府采购的法律、法规、规章等有关规定执行，并提供《联合体共同投标协议书》（格式见附件）。

14. 投标人资格证明文件

14.1 投标人应按招标文件的要求，提交证明其有资格参加投标和中标后有履行合同能力的文件，并作为其投标文件的组成部分，包括但不限于《资格审查表》中所列要求及相关证明文件。资格文件是投标文件的必要文件，必须真实有效，复印件必须加盖单位印章。

15. 证明投标标的合格性和符合招标文件规定的文件。

16. 投标保证金、履约保证金、融资担保

16.1 投标人应按招标文件规定的金额、形式和时间缴纳投标保证金，投标保证金作为投标文件的组成部分。

16.2 投标保证金缴纳金额、形式和时间：

(1) (1) 投标保证金金额为：**包1：¥12,109.00元（人民币壹万贰仟壹百零玖元）；包2：¥13,209.00元（人民币壹万叁仟贰百零玖元）；包3：4,109.00元（人民币肆仟壹佰零玖元）；包4：¥8,509.00元（人民币捌仟伍佰零玖元）；包5：¥4,509.00元（人民币肆仟伍佰零玖元）；包6：¥1,809.00元（人民币壹仟捌佰零玖元）；包7：¥9,109.00元（人民币玖仟壹佰零玖元）；包8：¥14,709.00元（人民币壹万肆仟柒百零玖元）；包9：¥12,809.00元（人民币壹万贰仟捌百零玖元）；包10：¥13,309.00元（人民币壹万叁仟叁百零玖元）。**

(2) 投标人应就所投包号分别递交投标保证金，并作为投标书的一部分；如投标人参加多个包的投标，且不能分别递交投标保证金的，将在其所投各包投标保证金退还条件全部满足后方给予一次性退回。

(3) 投标保证金以**银行转账或银行汇款方式**，在**投标截止时间前**到达以下指定账号；或以金融机构、担保机构出具的保函的形式提交。

投标保证金缴纳账户：

收款人：国义招标股份有限公司

保证金开户行：招商银行股份有限公司广州体育东路支行

帐号：120905690610703

投标人须在汇款或转帐附言标注本次项目编号，同时详细填写附件《投标保证金缴纳凭证》，并将汇款底单复印件附在《投标保证金缴纳凭证》中，连同《开标一览表》一起密封在单独的唱标信封内递交，以便办理投标保证金的退还手续。

(4) 保证金以到达上述保证金账户为准，投标人应按以上所述方式及时间提交投标保证金，采购代理机构不承担投标人的投标保证金未能及时到账的风险。

(5) 投标人以投标担保函的形式缴纳投标保证金的，须于投标文件中提供金融机构、担保机构出具的保函，保函样本格式参照招标文件第五部分投标文件格式“《投标保证金缴纳凭证》”。

投标人提交担保函原件作为《投标保证金缴纳凭证》，并将担保函复印件连同《开标一览表》一起密封在单独的唱标信封内递交，以便进行公开唱标。

16.3 凡未按规定缴纳投标保证金的投标，为无效投标。

16.4 如无质疑或投诉, 未中标的投标人保证金, 在中标通知书发出后五个工作日内不计利息原额退还; 如有质疑或投诉, 将在质疑和投诉处理完毕后不计利息原额退还。从投标截止时间至投标有效期结束的这段时间内, 投标人不得撤回其投标, 否则其投标保证金将被没收。

16.5 中标人的投标保证金, 在中标人与采购人签订采购合同后五个工作日内不计利息原额退还(中标人应在签订采购合同后两个工作日内交采购代理机构备案)。

16.6 有下列情形之一的, 投标保证金将被依法没收并上缴同级国库:

- 1) 中标后无正当理由放弃中标或不与采购人签订合同的;
- 2) 将中标项目转让给他人, 或者在投标文件中未说明, 且未经采购人同意, 违反招标文件规定, 将中标项目分包给他人的。

17. 投标有效期

17.1 投标文件应在投标截止日后的 90 天内保持有效。投标有效期比规定时间短的将被作为非实质性响应招标文件而予以拒绝。

17.2 特殊情况下, 招标采购单位可于投标有效期期满之前, 要求投标人同意延长投标有效期, 要求与答复均应为书面形式。投标人可以拒绝上述要求而其投标保证金不被没收。对于同意该要求的投标人, 既不要求也不允许其修改报价文件。但将要求其相应延长投标保证金的有效期, 有关退还和没收投标保证金的规定在投标有效期的延长期内继续有效。

18. 投标文件的数量和签署

18.1 投标人应编制投标文件一式六份, 其中正本一份和副本五份, 投标文件的副本可采用正本的复印件。每套投标文件须清楚地标明“正本”、“副本”。若副本与正本不符, 以正本为准。

18.2 投标文件的正本需打印或用不褪色墨水书写, 并由法定代表人或经其正式授权的代表签字。授权代表须出具书面授权证明, 法人证明及法人授权证明均应在投标文件中提供(格式见附件)。

18.3 投标文件中的任何重要的插字、涂改和增删, 必须由法定代表人或经其正式授权的代表在旁边加盖公章或签字才有效。

18.4 电子文件, 投标人必须随投标文件同时提交一套全部投标文件内容的电子文件(U 盘或光盘, 无病毒), 电子文件必须装于独立的信封, 信封上注明“电子文件”。其中所有文件不做压缩处理、不留密码, 所有文件用 WORD 或 EXCEL 格式处理(资质文件及证书等可扫描以图片格式提交)。

四、投标文件的递交

19. 投标文件的密封、标记和递交

19.1 投标人应将《开标一览表》与《投标保证金缴纳凭证》单独密封提交, 并在信封上清晰标明“唱标信封”字样。

19.2 投标人应将投标文件正本与所有的副本分别单独密封包装, 并在外包装上清晰标明“正本”、“副本”字样。

19.3 所有信封外包装上应当注明采购项目名称、项目编号、包号和“在(招标文件中规定的开标日期和时间)之前不得启封”的字样, 封口处应加盖投标人印章或签字。具体格式如下:

投标文件/唱标信封 正本/副本 收件人: 国义招标股份有限公司 项目编号: 所投包号: 项目名称: 投标人名称(加盖公章): 在(招标文件中规定的投标截止时间)之前不得启封

19.4 如果未按要求密封和标记, 招标采购单位对误投或提前启封概不负责。

19.5 招标采购单位在《投标邀请函》中规定的地点和投标截止时间之前接收投标文件, 超过截止时间后的投标为无效投标, 招标采购单位将拒绝接收。

20. 投标文件的修改和撤回

20.1 投标人在投标截止时间前, 可以对所递交的投标文件进行补充、修改或者撤回, 并书面通知招标采购单位。补充、修改的内容应当按招标文件要求签署、盖章, 并作为投标文件的组成部分。在投标截止时间之后, 投标人不得对其投标文件做任何修改和补充。

20.2 投标人在递交投标文件后, 可以撤回其投标, 但投标人必须在规定的投标截止时间前以书面形式告知招标采购单位。从投标截止时间至投标有效期结束的这段时间内, 投标人不得撤回其投

标，否则其投标保证金将被没收。

20.3 投标人所提交的投标文件在评标结束后，无论中标与否都不退还。

20.4 投标人有下列情形之一的，是为投标人串通投标，其投标无效：

- (一) 不同投标人的投标文件由同一单位或者个人编制；
- (二) 不同投标人委托同一单位或者个人办理投标事宜；
- (三) 不同投标人的投标文件载明的项目管理成员或者联系人员为同一人；
- (四) 不同投标人的投标文件异常一致或者投标报价呈规律性差异；
- (五) 不同投标人的投标文件相互混装；
- (六) 不同投标人的投标保证金从同一单位或者个人的账户转出。

五、开标、资格审查、评标与授标

21. 开标

21.1 招标采购单位在《投标邀请函》中规定的日期、时间和地点组织公开开标。开标时原则上应当有采购人代表和投标人代表参加。参加开标的代表应签到以证明其出席。

21.2 开标时，由投标人或其推选的代表检查投标文件的密封情况，经确认无误后由招标工作人员当众拆封，宣读投标人名称、投标价格、价格折扣、投标文件的其他主要内容和招标文件允许提供的备选投标方案。

21.3 采购代理机构做好开标记录，开标记录由各投标人签字确认。

21.4 开标一览表内容与投标文件中投标明细报价表内容不一致的，以开标一览表为准。

22 投标人的资格审查：

22.1 投标人应按照招标文件要求提交资格文件，采购人及采购代理机构将依法对投标人的资格进行审查，资格审查不通过的投标为无效投标。具体审查内容详见《资格审查表》。

23. 评标委员会的组成和评标方法

23.1 评标由采购代理机构依照政府采购法律、法规、规章、政策的规定，组建的评标委员会负责。评标委员会成员由采购人代表和评审专家组成，采购人代表人数、专家人数及专业构成按政府采购规定确定。评审专家依法从政府采购专家库中随机抽取。

23.2 评标委员会将按照招标文件确定的评标方法进行评标。

23.3 本次评标采用综合评分法方法，具体见本部分“十 评标方法、步骤及标准”。

24 投标文件的符合性审查

24.1 评标委员会将依法审查符合资格投标人的投标文件是否实质上响应了招标文件要求。具体审查内容详见《符合性审查表》。只有实质性响应的投标文件才能进行后续的比较与评价，否则将作无效投标处理。投标人不得通过修正或撤销不合要求的偏离从而使其投标文件成为实质上响应的投标。

24.2 评标委员会决定投标文件的响应程度只依据投标文件本身的真实无误的内容，而不依据外部的证据。但投标文件有不真实、不正确内容的除外。

24.3 评标委员会对投标文件中的报价出现前后不一致的，按照下列规定修正：

- (一) 投标文件中开标一览表（报价表）内容与投标文件中相应内容不一致的，以开标一览表（报价表）为准；
- (二) 大写金额和小写金额不一致的，以大写金额为准；
- (三) 单价金额小数点或者百分比有明显错位的，以开标一览表的总价为准，并修改单价；
- (四) 总价金额与按单价汇总金额不一致的，以单价金额计算结果为准。

同时出现两种以上不一致的，按照该条款规定的顺序修正。修正后的报价经投标人书面确认后产生约束力，投标人不确认的，其投标无效。

24.4 在资格审查和符合性审查的过程中，对被认定为符合性审查不合格或无效投标者应实行及时告知，由评标委员会主任或采购人代表将集体意见现场及时告知投标人代表，以让其核证、澄清事实，但不得通过补充文件改变其符合性审查不合格或无效投标的结果。

24.5 评标委员会成员对需要共同认定的事项存在争议的，应当按照少数服从多数的原则作出结论。持不同意见的评标委员会成员应当在评标报告上签署不同意见及理由，否则视为同意评标报告。

25. 投标文件的澄清

25.1 评标期间，对投标文件中含义不明确、同类问题表述不一致或者有明显文字和计算错误的内 容，评标委员会可以书面形式（应当由评标委员会签字）要求投标人做出必要的澄清、说明或者纠正，但不得允许投标人对投标报价等实质性内容做任何更改。投标人的澄清、说明或者补正应当采用书面形式，由其授权的代表签字，并不得超出投标文件的范围或者改变投标文件的实质性内容。

有关澄清的答复均应由投标人的法定代表人或授权代表签字（或加盖投标人的印章）的书面形式做出。

25.2 投标人的澄清文件是其投标文件的组成部分。

26. 投标的比较和评价

26.1 评标委员会按招标文件中规定的评标方法和标准，对资格审查、符合性审查合格的投标文件进行商务和技术评估，综合比较与评价。

27. 授标

27.1 评标委员会按照招标文件确定的评标方法、步骤、标准，对投标文件进行评审，推荐中标候选人名单，并提出书面评标报告。

27.2 采购人在收到评标报告后的法定时间内，按照评标报告中推荐的中标候选人顺序确定中标人。

27.3 中标人确定后，招标采购单位将在政府采购监督管理部门指定的媒体上发布中标公告，并向中标人发出《中标通知书》，《中标通知书》对中标人和采购人具有同等法律效力。

六、质疑及投诉

28. 质疑及投诉

28.1 供应商认为采购文件、采购过程和中标、成交结果使自己的权益受到损害的，可以在知道或者应知其权益受到损害之日起七个工作日内，以书面形式向采购人、采购代理机构提出质疑。

质疑受理机构名称：国义招标股份有限公司

质疑受理机构地址：广州市东风东路726号8楼

质疑受理联系人：温先生、郭小姐

质疑受理机构电话：020-37860710/711（工作/接收时间：8：30-17：00）

质疑受理机构传真：020-87768283/37860699

28.2 质疑供应商对采购人、采购代理机构的答复不满意或者采购人、采购代理机构未在规定的时间内作出答复的，可以在答复期满后十五个工作日内向广东省政府采购管理办公室投诉。

七、合同的订立和履行

29. 合同的订立

29.1 采购人与中标人自中标通知书发出之日起三十日内，按招标文件要求和中标人投标文件承诺签订政府采购合同，但不得超出招标文件和中标人投标文件的范围、也不得再行订立背离合同实质性内容的其他协议。如果第一中标候选人放弃中标或者没有按照规定签订合同，采购人将取消其中标资格，并没收其投标保证金。在此情况下，由招标采购单位报同级的财政监督部门批准后，招标采购单位可顺序选择第二中标（成交）候选人，或重新采购。

30. 合同的履行

30.1 政府采购合同订立后，合同各方不得擅自变更、中止或者终止合同。政府采购合同需要变更的，采购人应将有关合同变更内容，以书面形式报政府采购监督管理机关备案；因特殊情况需要中止或终止合同的，采购人应将中止或终止合同的理由以及相应措施，以书面形式报政府采购监督管理机关备案。

30.2 政府采购合同履行中，采购人需追加与合同标的相同的货物、工程或者服务的，在不改变合同其他条款的前提下，可以与中标人签订补充合同，但所补充合同的采购金额不得超过原采购金额的百分之十。签订补充合同的必须按照规定备案。

八、适用法律

31. 招标采购单位及投标人的一切招标投标活动均适用《政府采购法》、《招标投标法》及其配套的法规、规章、政策。

31.1 根据《政府采购促进中小企业发展暂行办法》（财库[2011]181号）的规定，投标人投标时需注意：

31.1.1 本办法所称中小企业（含中型、小型、微型企业，下同）应当同时符合以下条件：（一）符合中小企业划分标准；（二）提供本企业制造的货物、承担的工程或者服务，或者提供其他中小企业制造的货物。本项所称货物不包括使用大型企业注册商标的货物。本办法所称中小企业划分标准，是指国务院有关部门根据企业从业人员、营业收入、资产总额等指标制定的中小企业划型标准。小型、微型企业提供中型企业制造的货物的，视同为中型企业，中小企业划分标准参照《关于印发中小企业划型标准规定的通知》（工信部联企业[2011]300号）执行。

31.1.2 参加政府采购活动的中小企业投标时需提交《中小企业声明函》（格式见第五部分 投标文件格式）。否则不予认可。

31.1.3 政府采购货物时要求，投标人应提供满足要求的货物的政策适用性说明表（格式见第五部分 投标文件格式），否则不予认可。

31.1.4 组成联合体的大中型企业和其他自然人、法人或者其他组织，与小型、微型企业之间不得存在投资关系。

31.2 单位负责人为同一人或者存在直接控股、管理关系的不同供应商，不得参加同一合同项下的政府采购活动。为采购项目提供整体设计、规范编制或者项目管理、监理、检测等服务的供应商，不得再参加该采购项目的其他采购活动。存在以上情形的供应商应主动予以回避，否则自行承担相应的法律责任及后果。

31.3 在招标采购中，出现下列情形之一的，应予废标：

- 1) 符合专业条件的供应商或者对招标文件作实质响应的供应商不足三家的；
- 2) 出现影响采购公正的违法、违规行为的；
- 3) 投标人的报价均超过了采购预算，采购人不能支付的；
- 4) 因重大变故，采购任务取消的。

九、资格审查

《资格审查表》

序号	内容
1	符合《政府采购法》第二十二条规定的条件[①2016年财务报表(新成立公司提供成立至今的月或季度财务报表复印件)或银行出具的资信证明；②税收部门出具的完税证明或投标截止时间前六个月内任意一个月的缴纳税收证明；③2017年开具的缴纳社会保险凭据]
2	提供有效的营业执照副本复印件（如非“三证合一”证照，同时提供税务登记证副本复印件）（加盖公章）
3	投标人应是来自中华人民共和国的独立法人，本项目不接受联合体投标
4	投标人没有被列入失信被执行人、重大税收违法案件当事人名单、政府采购严重违法失信行为记录名单及其他不符合规定条件的供应商的政府采购活动信用记录自查承诺函及证明材料
5	具备医疗器械经营许可证副本（如投标人为代理经销商）或医疗器械生产许可证副本（如投标人为制造商）（复印件加盖公章）（此条款针对上述采购清单中的包1、包2、包3、包4、包5、包7、包9及包10设备）
6	提供当地检察机关出具三年或以上（或注册至今）的《无行贿犯罪档案记录证明》复印件（加盖公章，原件备查）和《公平竞争承诺书》原件（加盖公章）

十、评标方法、步骤及标准

根据政府采购的相关规定确定以下评标方法、步骤及标准：

32. 评标方法

本次评标采用综合评分法，即在最大限度地满足招标文件实质性要求前提下，按技术、商务和价格三部分分别打分的方式进行评分。本项目包1、包2、包3、包4、包5、包6、包7、包8、包9及包10三项总分为100分，其中技术得分占55分，商务得分占10分，价格得分占35分。以评标总得分最高的投标人作为第一中标候选人，得分排名第二的为第二中标候选人。如第二中标候选人报价高于第一中标候选人报价20%以上的，只推荐1名中标候选人。

提供相同品牌产品（非单一产品采购项目的，以项目所确定的核心产品为准）且通过资格审查、符合性审查的不同投标人参加同一项目下投标的，按一家投标人计算，评审后得分最高的同品牌投标人获得中标人推荐资格；评审得分相同的，由采购人或者采购人委托评标委员会按照招标文件规定的方式确定一个投标人获得中标人推荐资格，招标文件未规定的采取随机抽取方式确定，其他同品牌投标人不作为中标候选人。

33. 评标步骤

一、评标委员会对投标文件的符合性审查、技术商务比较与评价：

（一）符合性审查

《符合性审查表》

序号	内容
1	按招标文件规定的金额和办法缴纳了投标保证金

2	招标文件不允许采购进口产品时，不得以进口产品投标
3	投标报价： 1) 投标报价未超过所投包号最高限价 2) 对所投包号内全部招标内容进行投标报价 3) 投标报价不低于成本价，且是唯一确定的
4	提供《投标函》，报价有效期为报价截止日后的90天
5	法定代表人证明书及授权委托书：按对应格式文件签署、盖章(原件)
6	投标文件按照招标文件规定要求签署、盖章
7	实质性响应招标文件中“★”号条款的技术、商务要求：投标方案不得对实质性技术与商务的（即标注★号条款）条款产生偏离
8	实质性响应招标文件中规定的其它情况

(二) 比较与评价

1、包1、包2、包3、包4、包6、包7、包9、包10 技术评价：

评审项目	评议内容	分值	评分细则
技术	所投货物技术参数及性能与技术规格要求的符合性	35	完全满足用户需求书中一般技术参数，得35分； 包1、包2、包3、包4、包6、包7、包9、包10每出现一处负偏离，扣5分，扣完为止。 所有投标人须提供投标产品彩页及相应技术参数的厂家使用说明书作为技术证明文件，否则评标委员会有权视相应技术参数响应不符合招标要求（如厂家的产品使用说明书为英文版，请同时提供中文版）。
	投标人提供售后服务的内容(包括质保期、维护保养方案等)比较	4	由评委对各投标人的提供的售后服务内容(包括质保期、维护保养方案等)是否完善具体，各阶段服务计划是否详尽进行综合评议及打分，优4分、良3分、中2分、差1分，如不提供，不得分。
	所投货物配置、选型的合理性	4	由评委对各投标人的货物配置、选型的合理性进行评议及打分，优4分、良3分、中2分、差1分。
	所投货物制造商的生产水平及知名度	6	由评委对各投标人制造商的生产水平、知名度及业绩情况进行评议及打分，优6分、良4分、中2分、差1分，没提供证明材料的不得分。
	所投产品制造商或授权情况	6	如投标人为所投产品制造商或具有有效授权的代理经销商，得6分，提供有效的制造商资格证明或授权证明材料并加盖公章，如不提供，不得分。

包5、包8 技术评价：

评审项目	评议内容	分值	评分细则
技术	所投货物技术参数及性能与技术规格要求的符合性	25	完全满足用户需求书中一般技术参数，得25分； 包5、包8每出现一处负偏离，扣4分，扣完为止。 所有投标人须提供投标产品彩页及相应技术参数的厂家使用说明书作为技术证明文件，否则评标委员会有权视相应技术参数响应不符合招标要求（如厂家的产品使用说明书为英文版，请同时提供中文版）。
	投标货物样品的符合性及优越性(包括数量、规格、技术参数、性能、	10	投标人横向对比；优：10分，良：6分；中：3分；差0分（注：此项对投标人递交的实物样品进行评审，如未按要求递交样品或递交样品不齐全，则本项得0分）

	材质、配置)		
	投标人提供售后服务的内容(包括质保期、维护保养方案等)比较	4	由评委对各投标人的提供的售后服务内容(包括质保期、维护保养方案等)是否完善具体,各阶段服务计划是否详尽进行综合评议及打分,优4分、良3分、中2分、差1分,如不提供,不得分。
	所投货物配置、选型的合理性	4	由评委对各投标人的货物配置、选型的合理性进行评议及打分,优4分、良3分、中2分、差1分
	所投货物制造商的生产水平及知名度	6	由评委对各投标人制造商的生产水平、知名度及业绩情况进行评议及打分,优6分、良4分、中2分、差1分,没提供证明材料的不得分。
	所投产品制造商或授权情况	6	如投标人为所投产品制造商或具有有效授权的代理经销商,得6分,提供有效的制造商资格证明或授权证明材料并加盖公章,如不提供,不得分。

2. 商务评价:

序号	评议内容	分值	评分细则
1	商务要求、合同条款的响应情况	2	全部响应得2分,每一项不响应扣1分,扣完为止
2	投标人的财务状况(以财务报表,审计报告、资产负债表、损益表为准)	2	提供2015、2016年度经第三方审计的财务审计报告、资产负债表及损益表,财务状况优,得2分;财务状况良,得1分;财务状况较差或证明资料欠缺或没法考证,得0分。 (提供有效的证明资料加盖公章)
3	投标人的资信状况	1	提供第三方资信证明,得1分;不提供,不得分。(提供有效的证明资料加盖公章)
4	投标人的履约能力	3	(1)技术和工艺、生产设备设施,生产经营管理水平 (2)项目测试、运输、安装调试、验收、培训等方案完善合理 综合评价优胜(3分);综合评价次之(2分);综合评价差(1分),方案不完善或不合理的,得0分
5	投标人的业绩和信誉	2	业绩和信誉:综合评价优胜(2分);综合评价次之(1分);综合评价差(0.5分);不提供,不得分。

3、价格评价:

(1) 对小型或微型企业投标的扶持[监狱企业视同小型、微型企业,监狱企业参加政府采购活动时,应当提供由省级以上监狱管理局、戒毒管理局(含新疆生产建设兵团)出具的属于监狱企业的证明文件;符合《三部门联合发布关于促进残疾人就业政府采购政策的通知》规定条件的残疾人福利性单位在参加政府采购活动时视同小型、微型企业,应当提供该通知规定的《残疾人福利性单位声明函》,并对声明的真实性负责]:

- A. 投标供应商为小型或微型企业(包括成员全部为小型或微型企业的联合体)且投标产品含小型或微型企业产品时,报价给予C1的价格扣除(C1的取值为6%),即:评标价=核实价(经符合性审查进行必要的更正后的投标价) - 小微企业产品核实价×C1;
- B. 投标供应商为大中型企业和其他自然人、法人或者其他组织与小型、微型企业组成的联合体,且联合体协议中约定小型、微型企业的协议合同金额(必须为小型或微型企业产品)占到联合体协议合同总金额30%以上的,对联合体报价给予C2的价格扣除(C2的取值为2%),即:评标价=核实价(经符合性审查进行必要的更正后的投标价)×(1-C2)(本项

目不适用该条款);

- C. 本条款所称小型或微型企业应当符合以下条件：符合小型或微型企业划分标准，提供本企业制造的货物或者提供其他小型或微型企业制造的货物；
- D. 组成联合体的大中型企业和其他自然人、法人或者其他组织，与小型、微型企业之间不得存在投资关系（本项目不适用该条款）；
- E. 本条款中两种修正原则不同时使用。

(2) 投标人不得以低于成本的报价竞标。

(3) 如果评标委员会发现投标人的报价明显低于其他通过符合性审查投标人的报价，有可能影响产品质量或者不能诚信履约的，投标人不能合理说明或不能提供相关证明材料的，评标委员会将该投标作为投标无效处理。

(4) 评标价的确定：经投标文件符合性审查进行必要的价格更正及按上述条款的原则校核修正后的价格为评标价。

(5) 计算价格评分：各有效投标供应商的评标价中，取最低者作为基准价，各有效投标供应商的价格评分统一按照下列公式计算： 价格评分 = (基准价 ÷ 评标价) × 35

4. 综合比较与评价：

根据每个投标人在上述各评审阶段中的得分，采用下面公式算出每个投标人的综合得分：

$$W = [C_{\min}/C] \times 35 + T + M$$

其中：

W 某个投标人的综合得分；

C 某个投标人的评标价；

C_{min} 满足招标文件要求的最低评标价；

T 某个投标人的技术评审得分；

M 某个投标人的商务评审得分；

注：T、M均为去掉所有评委评分中的一个最高分和一个最低分后的算术平均值。

(三) 推荐中标候选人名单

评标委员会根据最终评审的结果，推荐综合得分最高的投标人为第一中标候选人，推荐综合得分次高的投标人为第二中标候选人。综合得分相同的，按下列顺序比较确定：(1) 投标报价（由低到高）；(2) 技术评分（由高到低）；(3) 节能产品；(4) 环保产品。如以上都相同的，名次由评标委员会抽签确定。排名第一的投标供应商为第一中标候选人，排名第二的投标供应商为第二中标候选人。如第二中标候选人报价高于第一中标候选人报价 20%以上的，只推荐 1 名中标候选人。

第四部分 合同格式

（项目）

合 同 书
（货物类）

项目编号：

项目名称：

注：本合同仅为合同的参考文本，合同签订双方可根据项目的具体要求进行修订，但不得偏离实质性条款。

广州市增城区人民医院采购合同

甲方：广州市增城区人民医院

乙方：

根据《中华人民共和国合同法》，甲、乙双方经协商确定，甲方向乙方订购医疗设备及其服务，为明确双方责任和权利，特签订本合同，共同遵守。具体条款如下：

1、 合同设备

乙方负责向甲方供应下表中所列场地器材配套设备及负责安装调试。

品名	规格型号	产地 厂家	单位	数量	单价	总价	随机配件	交货 地点	交货时间

2、 合同总价

总价为(大写)：_____元正，即 RMB¥：_____元，该合同总金额是设计、设备制造、包装、运输、安装、使用培训及验收合格之前及保修期与备品备件发生的所有含税费用。本合同执行期间合同总金额不变。

3、 合同组成

详细价格、技术说明及其它有关合同设备的特定信息由合同附件说明。所有附件及本项目的招标文件、会议纪要等均为本合同不可分割之一部分。

4、 技术要求

乙方所提供设备，必须符合国家有关规范和环保要求及甲方的技术要求，并提供设备的出厂测试报告。

5、 合同设备包装、交货、安装及验收

(1) 合同设备的包装

设备的包装均应有良好的防湿、防锈、防潮、防雨、防腐及防碰撞的措施。凡由于包装不良造成的损失和由此产生的费用均由乙方承担。

(2) 合同设备的交货

1) 乙方交货时间：_____

2) 乙方交货地点：运输及卸车至甲方指定地点。

(3) 合同设备的安装

1) 乙方负责合同项下的安装，一切费用由乙方负责。

2) 乙方安装时须对各安装场地内的其他设备、设施有良好保护措施。

(4) 设备的验收

- 1) 合同设备安装完成后进行验收, 验收应在甲乙双方共同参加下进行。
 - 2) 验收按国家有关的规定、规范进行。验收时如发现所交付的设备有短装、次品、损坏或其它不符合本合同规定之情形者, 甲方应作出详尽的现场记录, 或由甲乙双方签署备忘录。此现场记录或备忘录可用作补充、缺失和更换损坏部件的有效证据。由此产生的有关费用由乙方承担。
 - 3) 如果合同设备运输和安装过程中因事故造成货物短缺、损坏, 乙方应及时安排换装, 以保证合同设备安装的成功完成。换货的相关费用由乙方承担。
- (5) 乙方保证合同项下提供的设备不侵犯任何第三方的专利、商标或版权。否则, 乙方须承担对第三方的专利或版权的侵权责任并承担因此而发生的所有费用。

6、 质量保证及售后服务

- (1) 乙方保证合同设备是全新、未曾使用过、符合国家有关法律规定的产品, 其质量、规格及技术特征符合合同附件的要求。
- (2) 合同设备质保保用期为本项目有关部门验收签字之日起整机保修至少____年。质保保用期内非因甲方的人为原因而出现产品质量及安装问题, 由乙方负责包修、包换或包退, 并承担因此而产生的一切费用。乙方应在收到甲方通知后 4 小时内派员到现场维修 (技术要求另有规定除外)。
- (3) 因设备的质量问题而发生争议, 由广东省或广州市质检部门进行质量鉴定。设备符合质量标准的, 鉴定费用由甲方承担, 设备不符合质量标准的鉴定费用由乙方承担。
- (4) 乙方无偿培训甲方维修人员, 主要内容为设备的基本结构、性能、主要部件的构造及修理, 日常使用保养与管理, 常见故障的排除、紧急情况的处理等, 培训地点主要在设备安装现场或按甲方安排。

7、 付款办法

- (1) 合同设备全部到工地或指定地点交付并完成安装及验收后, 乙方凭甲方收货证明、乙方开具的正式发票、使用部门调试使用意见 (加盖甲方公章), 向甲方申请付款。
- (2) 付款方式经甲、乙双方共同协议, 同意货到并安装调试完毕、验收合格后三个月付合同金额的 90%, 留 10%作为质保金, 一年后验收无质量问题无息付清。
- (3) 乙方不得委托第三方开具发票办理结算事宜, 否则甲方可拒付货款。

8、 技术服务

乙方应派员到甲方指定地点配合工作, 按甲方提供的合同执行进度计划, 再配合甲方及有关单位, 以此做好合同执行进度上的配合工作。

9、 不可抗力

- (1) 不可抗力指战争、严重火灾、洪水、台风、地震等或其它双方认定的不可抗力事件。
- (2) 签约双方中任何一方由于不可抗力影响合同执行时, 发生不可抗力一方应尽快将事故通知另一方。在此情况下, 乙方仍然有责任采取必要的措施加速供货, 双方应通过友好协商忙解决本合同的执行问题。

10、 索赔

(1) 如有异议, 甲方有权根据有关政府部门的检验结果向乙方提出索赔。

(2) 在合同执行期间, 如果乙方对甲方提出的索赔和差异负有责任, 乙方应按照甲方同意的下列一种或多种方式解决索赔事宜。

1) 乙方同意退货, 并按合同规定的同种货币将货款退还给甲方, 并承担由此发生的一切损失和费用。

2) 根据货物低劣程度、损坏程度以及甲方所遭受损失的数额, 甲乙双方商定降低货物的价格。

3) 用符合规格、质量和性能要求的新零件、部件或货物来更换有缺陷部分或修补缺陷的部份, 乙方应承担一切费用和风险并负担甲方所发生的一切直接费用。同时, 相应延长质量保证期。

(3) 如果在甲方发出索赔通知后 30 天内, 乙方未作答复, 上述索赔应视为已被乙方接受。甲方将从合同款项中扣回索赔金额。如果这些金额不足以补偿索赔金额, 甲方有权向乙方提出不足部分的补偿。

11、 违约与处罚

(1) 乙方未能按时交货, 每拖延一天, 须向甲方支付合同金额的 5% 的违约金。

(2) 乙方交付的货物不符合合同规定的, 甲方有权拒收, 乙方向甲方支付合同金额的 5% 的违约金。

(3) 乙方未能交付货物, 则向甲方支付合同金额的 7.5% 的违约金。

12、 合同终止

如果一方违反合同, 并在收到对方违约通知书后 30 天内仍未能改正违约的另一方可立即终止本合同。

13、 法律诉讼

签约双方在履约中发生争执和分歧, 双方应通过友好协商解决, 若经协商不能达成协议时, 则由合同签订所在地仲裁机构仲裁或向合同签订所在地人民法院提起诉讼(仲裁或诉讼任选一种)。受理期间, 双方应继续履行合同其余部份。

14、 其他

(1) 本合同正本四份, 具有同等法律效力, 甲方 3 份、乙方 1 份, 合同自签字盖章之日起即时生效。

(2) 本合同未尽事宜, 由双方协商处理。

甲方: 广州市增城区人民医院

乙方:

法人代表签名: _____

法人代表签名: _____

签约代表: _____

签约代表: _____

地址: 广州市增城区增江街光明东路 1 号

地址:

电话:

电话:

传真：
签约日期： 年 月 日
签约地点：广州市增城区人民医院

传真：
签约日期： 年 月 日

广州市增城区人民医院设备配置清单

序号	产品代码	产品名称	规格型号	数量	单位	产地	品牌	备注

第五部分 投标文件格式

货物类项目投标文件

- 一、 自查表
- 二、 资格文件
- 三、 符合性文件
- 四、 商务部分
- 五、 技术部分
- 六、 价格部分

注：1. 请投标人按照以下文件的要求格式、内容，顺序制作投标文件，并请编制目录及页码，否则可能将影响对投标文件的评价。

2. 《开标一览表》应与《保证金缴纳凭证》同时单独封装在唱标信封中。

政府采购

投标文件 (正本/副本)

项目编号/包号:

采购项目名称:

投标人名称:

日期: 年 月 日

一、自查表

1.1 资格自查表

评审内容	招标文件要求	自查结论	证明资料
合格条件	<p>(1) 具备《政府采购法》第二十二条规定的条件[①2016年财务报表(新成立公司提供成立至今的月或季度财务报表复印件)或银行出具的资信证明;②税务部门出具的完税证明或投标截止时间前六个月内任意一个月的缴纳税收证明;③2017年开具的缴纳社会保险凭据]</p> <p>(2) 投标人必须是来自中华人民共和国(以下简称“合格来源国”)的公司企业法人。提供有效的营业执照副本复印件(如非“三证合一”证照,同时提供税务登记证副本复印件)(加盖公章)</p> <p>(3) 投标人只允许为独立法人,不接受联合投标体投标。</p> <p>(4) 投标人没有被列入失信被执行人、重大税收违法案件当事人名单、政府采购严重违法失信行为记录名单及其他不符合规定条件的供应商的政府采购活动信用记录自查承诺函及证明材料。</p> <p>(5) 具备医疗器械经营许可证副本(如投标人为代理经销商)或医疗器械生产许可证副本(如投标人为制造商)(复印件加盖公章)(此条款针对上述采购清单中的包1、包2、包3、包4、包5、包7、包9及包10设备)</p> <p>(6) 提供当地检察机关出具三年或以上(或注册至今)的《无行贿犯罪档案记录证明》复印件(加盖公章,原件备查)和《公平竞争承诺书》原件(加盖公章)</p>	<input type="checkbox"/> 通过 <input type="checkbox"/> 不通过	见投标文件第()页

注:以上材料将作为投标人资格审核的重要内容之一,投标人必须严格按照其内容及序列要求在投标文件中对应如实提供,对缺漏和不符合项将会直接导致无效投标!在对应的□打“√”。

投标人法定代表人(或法定代表人授权代表)签字:

投标人名称(加盖公章):

日期: 年 月 日

1.2 符合性自查表

评审内容	招标文件要求	自查结论	证明资料
保证金（投标保证金缴纳凭证）	人民币元整（¥元）（按供应商须知的要求，银行信息正确，提供转帐、汇款底单复印件）	<input type="checkbox"/> 通过 <input type="checkbox"/> 不通过	见投标文件第（ ）页
投标报价	投标报价： 1) 投标报价未超过所投包号最高限价 2) 对所投包号内全部招标内容进行投标报价 3) 投标报价不低于成本价，且是唯一确定的	<input type="checkbox"/> 通过 <input type="checkbox"/> 不通过	/
投标有效期	提供《投标函》，报价有效期为报价截止日后的90天	<input type="checkbox"/> 通过 <input type="checkbox"/> 不通过	见投标文件第（ ）页
法定代表人证明书及授权委托书	按对应格式文件签署、盖章(原件)	<input type="checkbox"/> 通过 <input type="checkbox"/> 不通过	见投标文件第（ ）页
投标文件签署、盖章	按照招标文件规定要求签署、盖章	<input type="checkbox"/> 通过 <input type="checkbox"/> 不通过	/
所投产品	招标文件不允许采购进口产品时，不得以进口产品投标	<input type="checkbox"/> 通过 <input type="checkbox"/> 不通过	/
实质性响应招标文件中“★”号条款的技术、商务要求	投标方案不得对实质性技术与商务的(即标注★号条款)条款产生偏离	<input type="checkbox"/> 通过 <input type="checkbox"/> 不通过	见投标文件第（ ）页
其它	实质性响应招标文件中规定的其它情况	<input type="checkbox"/> 通过 <input type="checkbox"/> 不通过	见投标文件第（ ）页

注：以上材料将作为投标人符合性审核的重要内容之一，投标人必须严格按照其内容及序列要求在投标文件中对应如实提供，对缺漏和不符合项将会直接导致无效投标！在对应的□打“√”。

投标人法定代表人（或法定代表人授权代表）签字：

投标人名称（加盖公章）：

日期： 年 月 日

1.3 评审项目投标资料表

评审项	评审细则	证明文件
		见投标文件第()页
		见投标文件第()页
		见投标文件第()页
		见投标文件第()页
		见投标文件第()页
		见投标文件第()页
		见投标文件第()页
		见投标文件第()页
		见投标文件第()页
		见投标文件第()页
		见投标文件第()页
		见投标文件第()页
		见投标文件第()页
		见投标文件第()页
		见投标文件第()页
		见投标文件第()页

注：投标人应当根据技术及商务评审打分内容提供相应的证明材料，如未提供，评委有权认为不具备或不符合，并影响投标人的得分。

投标人法定代表人（或法定代表人授权代表）签字：

投标人名称（加盖公章）：

日期： 年 月 日

二、资格文件

2.1 投标人资格声明函

国义招标股份有限公司：

关于贵公司_____年____月____日发布_____项目(项目编号:0724-XXXXXXX)的采购公告,本公司(企业)愿意参加投标,并声明:

本公司(企业)具备《中华人民共和国政府采购法》第二十二条资格条件,并已清楚招标文件的要求及有关文件规定。

本公司(企业)具有履行合同所必需的设备和专业技术能力,且本公司(企业)参加政府采购活动前3年内在经营活动中没有重大违法记录。否则,由此所造成的损失、不良后果及法律责任,一律由我公司(企业)承担。

本次招标采购活动中,本单位保证全部投标文件和问题的回答是真实和有效的,并对所提供资料的真实性负责。

如有违法、违规、弄虚作假行为,所造成的损失、不良后果及法律责任,一律由我公司(企业)承担。

特此声明!

附件:

1. 2016年财务状况报告复印件,其他组织或投标人新成立不足一年,提供银行出具的资信证明材料复印件。
2. 2017年开具的缴纳税收的凭据证明材料复印件;
3. 2017年开具的缴纳社会保险的凭据证明材料复印件;

投标人名称(单位盖公章): _____

法定代表人或投标人授权代表(签署本人姓名或印盖本人姓名章): _____

日期: _____

2.2 政府采购活动信用记录自查承诺函及相关网页证明

国义招标股份有限公司：

关于本企业信用情况，经对“信用中国”网站（www.creditchina.gov.cn）中企业信用信息、“中国政府采购网”（www.ccgp.gov.cn）中“政府采购严重违法失信行为信息记录”的网上查询，截至规定的投标截止时间，我司没有被列入失信被执行人、重大税收违法案件当事人名单、政府采购严重违法失信行为记录名单及其他不符合规定条件的供应商名单中，同时提供信用记录查询结果的打印页面（具体详见后附网页打印）。特此承诺！

投标人法定代表人（或法定代表人授权代表）签字：_____

投标人名称（加盖公章）：_____

日期：_____年_____月_____日

备注：网上信用记录须打印放投标文件中，招标方将对函件内容及网页证明的真实性和有效性进行审查、验证，如有造假或情况不一致，将导致投标无效！

2.3 其他资格证明文件

一、有效的营业执照副本复印件（如非“三证合一”证照，同时提供税务登记证及组织机构代码证副本复印件）（加盖公章）

二、医疗器械经营/生产许可证副本（如国家有相关规定）（此条款针对上述采购清单中的包1、包2、包3、包4、包5、包7、包9及包10设备）

三、无行贿犯罪档案记录证明（复印件加盖公章）

四、公平竞争承诺书（加盖公章）

五、售后服务承诺书（此项为评委打分参考资料，不作为投标无效条款）

三、符合性文件

3.1 投标函

国义招标股份有限公司：

依据贵方_____项目（0724-_____/包号）的投标邀请，我方代表（姓名、职务）经正式授权并代表（投标人名称、地址）提交下述文件正本_份，副本_份。

1. 自查表；
2. 资格文件；
3. 符合性文件
4. 商务部分；
5. 技术部分；
6. 价格部分。

在此，我方声明如下：

1. 同意并接受招标文件的各项要求，遵守招标文件中的各项规定，按招标文件的要求提供报价。
2. 投标有效期为递交投标文件之日起九十天，中标人投标有效期延至合同验收之日。
3. 我方已经详细地阅读了全部招标文件及其附件，包括澄清及参考文件(如果有的话)。我方已完全清晰理解招标文件的要求，不存在任何含糊不清和误解之处，同意放弃对这些文件所提出的异议和质疑的权利。
4. 我方已毫无保留地向贵方提供一切所需的证明材料。
5. 我方承诺在本次投标中提供的一切文件，无论是原件还是复印件均为真实和准确的，绝无任何虚假、伪造和夸大的成份，否则，愿承担相应的后果和法律责任。
6. 我方完全服从和尊重评委会所作的评定结果，同时清楚理解到报价最低并非意味着必定获得中标资格。
7. 我方同意按招标文件规定向采购代理机构缴纳中标服务费。

投标人：

地址：

传真：

电话：

电子邮件：

投标人（法定代表人授权代表）代表签字：

投标人名称(公章)：

开户银行：

帐号：

日期：

3.2 法定代表人/负责人证明书及授权委托书

(1) 法定代表人/负责人证明书

致：国义招标股份有限公司：

同志，现任我单位职务，为法定代表人，特此证明。

签发日期： 单位： （单位公章）

附：代表人性别： 年龄： 身份证号码：

联系电话：

营业执照号码： 经济性质：

主营：

兼营：

说明：1. 法定代表人为企业事业单位、国家机关、社会团体的主要行政负责人。

2. 内容必须填写真实、清楚、涂改无效，不得转让、买卖。

3. 将此证明书提交对方作为合同附件。

粘贴法定代表人身份证复印件

(2) 法定代表人/负责人授权委托书

致：国义招标股份有限公司：

兹授权同志，为我方签订经济合同及办理其他事务代理人，其权限是：

。授权单位： (盖章) 法定代表人 (签名或盖私章)
有效期限：至 年 月 日 签发日期：
附：代理人性别： 年龄： 职务： 身份证号码：
联系电话：
营业执照号码： 经济性质：
主营(产)：
兼营(产)：
进口物品经营许可证号码：
主营：
兼营：

说明：

1. 法定代表人为企业事业单位、国家机关、社会团体的主要行政负责人。
2. 内容必须填写真实、清楚、涂改无效，不得转让、买卖。
3. 将此证明书提交对方作为合同附件。
4. 授权权限：全权代表本公司参与上述采购项目的投标响应，负责提供与签署确认一切文书资料，以及向贵方递交的任何补充承诺。
5. 有效期限：与本公司投标文件中标注的投标有效期相同，自本单位盖公章之日起生效。
6. 投标签字代表为法定代表人，则本表不适用。

粘贴代理人身份证复印件

3.3 投标保证金缴纳凭证

致国义招标股份有限公司：

（投标人全称）参加贵方组织的、项目编号为0724-_____的采购活动。按招标文件的规定，已通过银行转帐/银行汇款形式缴纳人民币（大写）_____元的投标保证金。

投标人名称：

投标人开户银行：

投标人银行帐号：

说明：1. 上述要素供银行转账及银行汇款方式填写，其他形式可不填。

2. 上述要素的填写必须与银行转账或银行汇款凭证的要素一致，（采购代理机构）依据此凭证信息退还投标保证金。

3. 退还保证金时请按以上内容划入我方帐户。若因内容不全、错误、字迹潦草模糊导致该项目保证金未能及时退还或退还过程中发生错误，我方将承担全部责任和损失。

投标人法定代表人（或法定代表人授权代表）签字：

投标人名称（加盖公章）：

日期： 年 月 日

附：

（粘贴转帐或汇款的银行凭证复印件）

注：1. 投标人投标时，应当按招标文件要求缴纳投标保证金。投标保证金可以采用银行转账或银行汇款形式缴纳。投标人应详细填写本文件，并按要求粘贴凭证复印件，连同开标一览表一起封装在单独的密封开标信封中，以便项目结束后办理投标保证金的退回手续。

2. 招标采购单位在中标通知书发出后五个工作日内无息退还未中标人的投标保证金；在采购合同签订后五个工作日内无息退还中标人的投标保证金。

3. 银行汇款单据备注栏应填写：“投标人公司名称+项目编号后4位数+包号保证金”字样，如：“****公司+0881+包2 保证金”

政府采购投标担保函

(适用于投标保证金以保函形式提交)

_____ (采购人或采购代理机构):

鉴于_____ (以下简称“投标人”)拟参加编号为_____的_____项目(以下简称“本项目”)投标,根据本项目招标文件,供应商参加投标时应向你方交纳投标保证金,且可以投标担保函的形式交纳投标保证金。应供应商的申请,我方以保证的方式向你方提供如下投标保证金担保:

一、保证责任的情形及保证金额

(一)在投标人出现下列情形之一时,我方承担保证责任:

1. 中标后投标人无正当理由不与采购人或者采购代理机构签订《政府采购合同》;
2. 招标文件规定的投标人应当缴纳保证金的其他情形。

(二)我方承担保证责任的最高金额为人民币_____元(大写_____),即本项目的投标保证金金额。

二、保证的方式及保证期间

我方保证的方式为:连带责任保证。

我方的保证期间为:自本保函生效之日起_____个月止。

三、承担保证责任的程序

1. 你方要求我方承担保证责任的,应在本保函保证期间内向我方发出书面索赔通知。索赔通知应写明要求索赔的金额,支付款项应到达的账号,并附有证明投标人发生我方应承担保证责任情形的事实材料。

2. 我方在收到索赔通知及相关证明材料后,在_____个工作日内进行审查,符合应承担保证责任情形的,我方应按照你方的要求代投标人向你方支付投标保证金。

四、保证责任的终止

1. 保证期间届满你方未向我方书面主张保证责任的,自保证期间届满次日起,我方保证责任自动终止。

2. 我方按照本保函向你贵方履行了保证责任后,自我方向你贵方支付款项(支付款项从我方账户划出)之日起,保证责任终止。

3. 按照法律法规的规定或出现我方保证责任终止的其它情形的,我方在本保函项下的保证责任亦终止。

五、免责条款

1. 依照法律规定或你方与投标人的另行约定,全部或者部分免除投标人投标保证金义务时,我方亦免除相应的保证责任。

2. 因你方原因致使投标人发生本保函第一条第(一)款约定情形的,我方不承担保证责任。

3. 因不可抗力造成投标人发生本保函第一条约定情形的,我方不承担保证责任。

4. 你方或其他有权机关对招标文件进行任何澄清或修改,加重我方保证责任的,我方对加重部分不承担保证责任,但该澄清或修改经我方事先书面同意的除外。

六、争议的解决

因本保函发生的纠纷,由你我双方协商解决,协商不成的,通过诉讼程序解决,诉讼管辖地法院为_____法院。

七、保函的生效

本保函自我方加盖公章之日起生效。

保证人:(公章)

年 月 日

3.4 有效的厂家授权证明（如有需要，可作为进口产品的要求）：

制造商（或总代理）授权书（参考格式）

（适用于非投标人生产的投标标的，且招标文件规定应提供的情况）

（招标采购单位）：

我方_____（制造商名称）是依法成立、有效存续并以制造（或总代理）（产品名称）为主的企业法人，主要营业的地点设在_____（制造商地址）（总代理地址）。兹授权_____（投标人名称）作为我方真正的合法代理人进行下列活动：

1. 代表我方办理贵方项目编号为 0724-1701D84NXXXX、项目名称：采购医疗设备招标项目的招标文件要求提供的由我方制造（或总代理）的_____（投标标的名称）_____的有关事宜，并对我方具有约束力。

2. 作为制造商，我方保证以投标人合作者身份来约束自己，并对该投标响应共同和分别负责。

3. 我方兹授权_____（投标人名称）全权办理和履行此项目招标文件中规定的一切事宜。兹确认（投标人名称）_____及其正式授权代表依此办理一切合法事宜。

4. 授权有效期为本授权书签署生效之日起至该项目的采购合同履行完毕止，若投标人未中标，其有效期至该项目招投标活动结束后自动终止。

5. 我方于年月日签署本文件，_____（投标人名称）于年月日接受此文件。

授权制造厂（总代理商）名称：（盖章）

法定代表人（或授权代表）：（签字）

职务：

部门：

投标人名称：（盖章）

法定代表人（或授权代表）：（签字）

职务：

部门：

年 月 日

投标人也可提供有效的经销商证书或代理商证书。

3.5 政策适用性说明表

序号	主要产品/技术名称（规格型号、注册商标）	制造商（开发商）	制造商企业类型	节能产品	环保标志产品	认证证书编号	该产品报价在总报价中占比（%）

注： 1、制造商为小型或微型企业时才需要填“制造商企业类型”栏，填写内容为“小型”或“微型”；

2、“节能产品、环保标志产品”是属于国家行业主管部门颁布的清单目录中的产品，须填写认证证书编号，并在“节能产品”、“环保标志产品”栏中填写属于“第期清单”的产品（产品被列入多期清单的，以最新一期为准），同时提供有效期内的证书复印件以及下述文件（均为复印件，加盖投标供应商公章）；

（1）属于“节能产品政府采购清单”中品目的产品，提供“节能产品政府采购清单（第__期）”中投标产品所在清单页并加盖投标供应商公章，节能清单在中国政府采购网（<http://www.ccgp.gov.cn/>）、国家发展改革委网站（<http://hzs.ndrc.gov.cn/>）和中国质量认证中心网站（<http://www.cqc.com.cn/>）上发布；

（2）属于“环境标志产品政府采购清单”中品目的产品，提供最新“环境标志产品政府采购清单”中投标产品所在清单页并加盖投标供应商公章，清单在中国政府采购网（<http://www.ccgp.gov.cn/>）、国家环境保护总局网（<http://www.sepa.gov.cn/>）、中国绿色采购网（<http://www.cgpn.cn/>）上发布；

3、最终报价中“该产品报价占总报价比重”视作不变。

投标人代表签字及盖公章：

日期：

3.6: 中小企业声明函（可选择提供）

中小企业声明函

本公司郑重声明，根据《政府采购促进中小企业发展暂行办法》（财库[2011]181号）的规定，本公司为_____（请填写：中型、小型、微型）企业。即，本公司同时满足以下条件：

1、根据《工业和信息化部、国家统计局、国家发展和改革委员会、财政部关于印发中小企业划型标准规定的通知》（工信部联企业[2011]300号）规定的划分标准，本公司为_____（请填写：中型、小型、微型）企业。本公司属于_____行业，有从业人员_____人，最近一年营业收入为_____元。

2、本公司参加_____项目（项目编号：_____，包号：_____）采购活动提供本企业制造的货物，由本企业承担工程、提供服务，或者提供其他_____（请填写：中型、小型、微型）企业（企业公司属于_____行业，有从业人员_____人，最近一年营业收入为_____元）制造的货物。本条所称货物不包括使用大型企业注册商标的货物。

本公司对上述声明的真实性负责。如有虚假，将依法承担相应责任。

投标人代表签字及盖公章：

日期：

3.7 残疾人福利性单位声明函（可选择提供）

残疾人福利性单位声明函

本单位郑重声明，根据《财政部 民政部 中国残疾人联合会关于促进残疾人就业政府采购政策的通知》（财库〔2017〕141号）的规定，本单位为符合条件的残疾人福利性单位，且本单位参加_____单位的_____项目采购活动提供本单位制造的货物（由本单位承担工程/提供服务），或者提供其他残疾人福利性单位制造的货物（不包括使用非残疾人福利性单位注册商标的货物）。

本单位对上述声明的真实性负责。如有虚假，将依法承担相应责任。

投标单位名称（盖章）：

日 期：

附相关证明文件

3.8 联合体共同投标协议书（如项目接受联合体投标，则以联合体投标的企业应提供此文件）

联合体共同投标协议书

立约方：（甲公司全称）
（乙公司全称）
（……公司全称）

（甲公司全称）、（乙公司全称）、（……公司全称）自愿组成联合体，以一个投标人的身份共同参加（采购项目名称） （项目编号）的投标活动。经各方充分协商一致，就项目的投标和合同实施阶段的有关事务协商一致订立协议如下：

一、联合体各方关系

（甲公司全称）、（乙公司全称）、（……公司全称）共同组成一个联合体，以一个投标人的身份共同参加本项目的投标。（甲公司全称）、（乙公司全称）、（……公司全称）作为联合体成员，若中标，联合体各方共同与（采购人）签订政府采购合同。

二、联合体内部有关事项约定如下：

1. 联合体由联合体共同授权人员负责与招标采购单位联系。
2. 联合体投标工作由联合体共同负责，由联合体各方组成的投标小组具体实施。
3. 联合体将严格按照招标文件的各项要求，递交投标文件，切实执行一切合同文件，共同承担合同规定的一切义务和责任，同时按照内部职责的划分，承担自身所负的责任和风险，在法律在承担连带责任。
4. 如中标，联合体各方共同与（采购人）签订合同书，并就中标项目向采购人负责有连带的和各自的法律责任；

三、联合体各方不得再以自己名义参与本项目投标，联合体各方不能作为其它联合体或单独投标单位的项目组成员参加本项目投标。因发生上述问题导致联合体投标成为废标，联合体的其他成员可追究其违约责任和经济损失。

四、联合体如因违约过失责任而导致采购人经济损失或被索赔时，本联合体任何一方均同意无条件优先清偿采购人的一切债务和经济赔偿。

五、本协议在自签署之日起生效，投标有效期内有效，如获中标资格，合同有效期延续至合同履行完毕之日。

六、本协议书正本一式 份，随投标文件装订 份，送采购人 份，联合体成员各一份；副本一式 份，联合体成员各执 份。

甲公司全称：（盖章）	乙公司全称：（盖章）	……公司全称（盖章）
法定代表人：（签字）	法定代表人（签字）	法定代表人（签字）
年 月 日	年 月 日	年 月 日

- 注：1. 联合投标时应签订本协议，联合体各方成员应在本协议上共同盖章确认。
2. 本协议是合同的附件之一。

3.9 政府采购履约担保函（适用于履约保证金以保函形式提交）

政府采购履约担保函

（适用于履约保证金以保函形式提交）

_____（采购人）：

鉴于你方与_____（以下简称供应商）于____年__月__日签定编号为_____的《_____政府采购合同》（以下简称主合同），且依据该合同的约定，供应商应在____年____月__日前向你方交纳履约保证金，且可以履约担保函的形式交纳履约保证金。应供应商的申请，我方以保证的方式向你方提供如下履约保证金担保：

一、保证责任的情形及保证金额

（一）在供应商出现下列情形之一时，我方承担保证责任：

1. 将中标项目转让给他人，或者在投标文件中未说明，且未经采购招标机构人同意，将中标项目分包给他人的；

2. 主合同约定的应当缴纳履约保证金的情形：

（1）未按主合同约定的质量、数量和期限供应货物/提供服务/完成工程的；

（2）_____。

（二）我方的保证范围是主合同约定的合同价款总额的_____%数额为_____元（大写_____），币种为_____。（即主合同履约保证金金额）

二、保证的方式及保证期间

我方保证的方式为：连带责任保证。

我方保证的期间为：自本合同生效之日起至供应商按照主合同约定的供货/完工期限届满后____日内。

如果供应商未按主合同约定向贵方供应货物/提供服务/完成工程的，由我方在保证金额内向你方支付上述款项。

三、承担保证责任的程序

1. 你方要求我方承担保证责任的，应在本保函保证期间内向我方发出书面索赔通知。索赔通知应写明要求索赔的金额，支付款项应到达的帐号。并附有证明供应商违约事实的证明材料。

如果你方与供应商因货物质量问题产生争议，你方还需同时提供_____部门出具的质量检测报告，或经诉讼（仲裁）程序裁决后的裁决书、调解书，本保证人即按照检测结果或裁决书、调解书决定是否承担保证责任。

2. 我方收到你方的书面索赔通知及相应证明材料，在____个工作日内进行核定后按照本保函的承诺承担保证责任。

四、保证责任的终止

1. 保证期间届满你方未向我方书面主张保证责任的，自保证期间届满次日起，我方保证责任自动终止。保证期间届满前，主合同约定的货物\工程\服务全部验收合格的，自验收合格日起，我方保证责任自动终止。

2. 我方按照本保函向你方履行了保证责任后，自我方向你方支付款项（支付款项从我方账户划出）之日起，保证责任即终止。

3. 按照法律法规的规定或出现应终止我方保证责任的其它情形的，我方在本保函项下的保证责任亦终止。

4. 你方与供应商修改主合同，加重我方保证责任的，我方对加重部分不承担保证责任，但该等修改事先经我方书面同意的除外；你方与供应商修改主合同履行期限，我方保证期间仍依修改前的履行期限计算，但该等修改事先经我方书面同意的除外。

五、免责条款

1. 因你方违反主合同约定致使供应商不能履行义务的，我方不承担保证责任。
2. 依照法律法规的规定或你方与供应商的另行约定，全部或者部分免除供应商应缴纳的保证金义务的，我方亦免除相应的保证责任。
3. 因不可抗力造成供应商不能履行供货义务的，我方不承担保证责任。

六、争议的解决

因本保函发生的纠纷，由你我双方协商解决，协商不成的，通过诉讼程序解决，诉讼管辖地法院为_____法院。

七、保函的生效

本保函自我方加盖公章之日起生效。

保证人：（公章）

年 月 日

四、商务部分

4.1 投标人综合概况

一、投标人情况介绍表

单位名称						
地址						
主管部门		法人代表		职务		
经济类型		授权代表		职务		
邮编		电话		传真		
单位简介及机构设置						
单位优势及特长						
单位概况	注册资本	万元	占地面积	M ²		
	职工总数	人	建筑面积	M ²		
	资产情况	净资产	万元	固定资产原值	万元	
负债		万元	固定资产净值	万元		
财务状况	年度	主营收入 (万元)	收入总额 (万元)	利润总额(万 元)	净利润(万 元)	资产负债率

注：1) 文字描述：单位性质、发展历程、经营规模及服务理念、主营产品、技术力量等。

2) 图片描述：经营场所、主要或关键产品介绍、生产场所及工艺流程等。

3) 投标人应提供近1年经中介机构审核过的财务报告(损益表、资产负债表)的复印件(加盖公章)。

4) 如投标人此表数据有虚假，一经查实，自行承担相关责任。

二、供货渠道与合作机构情况

分项	基本情况	联系人/联系电话/传真
华南地区或广东省 总代理或中国总代 理或生产厂家	单位名称： 地 址： 销售负责人：	姓名： 电话： 传真：
关键设备 合法来源渠道 (1)	产品名称： 制造/供应商： 生产地： 经销总代理： 销售负责人： 产品介绍和报价的权威网站： 产品合法来源验证查询专线： 售后服务管理验证查询专线： 产品制造商在国内的业绩(提供客户清单、合同或中 标通知书等证明文件)：	电话： 传真：
关键设备 合法来源渠道 (2)	产品名称： 制造/供应商： 生产地： 经销总代理： 销售负责人： 产品介绍和报价的权威网站： 产品合法来源验证查询专线： 售后服务管理验证查询专线： 产品制造商在国内的业绩(提供客户清单、合同或中 标通知书等证明文件)：	电话： 传真：

设在广东省内的售后服务机构情况	机构名称:	姓名: 电话: 传真:
	地 址:	
	负 责 人:	
	服务机构性质: 企业自有 / 委托代理	

三、同类项目业绩介绍

序号	客户名称	项目名称及合同金额(万元)	完成时间	联系人及电话
1				
2				
...				

注: 业绩是以投标人名义完成并已验收的项目。投标人应提供合同复印件。

四、拟任执行管理及技术人员情况

职责分工	姓名	现职务	曾主持/参与的同类项目经历	职称	专业工龄	联系电话/手机
总负责人						
其他主要技术人员						
	...					

注: 提供上述人员在投标单位购买社保或缴纳个人所得税的证明文件。

五、履约进度计划表

序号	拟定时间安排	计划完成的工作内容	实施方建议或要求
1	拟定 年 月 日	签定合同并生效	
2	月 日— 月 日		
3	月 日— 月 日	质保期	

六、规章制度一览表 (所列制度均为目前仍在执行的制度, 包括质量保证体系和操作管理制度等, 提供附复印件并加盖公章)

序号	相关规章制度名称	开始执行时间	备注
1			
2			
.....			

七、其它重要事项说明及承诺(请扼要叙述)

八、中标服务费承诺书（格式）

国义招标股份有限公司：

本____（投标人名称）____公司在参加在贵司进行的____（项目名称）____（项目编号：_____）
招标中如获中标，我司保证在领取“中标通知书”前，按本项目投标人须知相关规定向贵司缴纳“中
标服务费”。

如我方违约，愿凭贵方开出的违约通知，按上述承付金额的200%由采购人在支付我司的合同款
中代为扣付。

特此承诺。

另关于我司缴纳中标服务费后开具中标服务费发票的事宜，我司声明如下：

A：如需开具增值税普通发票**，请于下方（ ）打“√”**

（ ）请向我司开具中标费的“**增值税普通发票**”，开票信息如下：

- 1、我司工商注册名称为：_____；
- 2、纳税人识别号（国税）/或统一社会信用代码：_____（请填写）_____

B：如需开具增值税专用发票，请于下方（ ）打“√”，并提供相关资料

（ ）请向我司开具中标费的“**增值税专用发票**”，开票信息为：

- 1、我司工商注册名称：_____（请填写）_____
- 2、纳税人识别号（国税）/或统一社会信用代码：_____（请填写）_____
- 3、注册地址：_____（请填写）_____
- 4、办公电话（固话）：_____（请填写）_____
- 5、开户银行及账号：_____（请填写）_____
- 6、一般纳税人资格证书/或加盖了税务局“增值税一般纳税人”条章的国税登记证扫描件/或在所属
国税局网站的查询结果截图（截图后附）

中标单位联系人：_____， 手机号：_____；

单位地址：_____电话：_____传真：_____。

特此声明。

投标人法定代表人（或法定代表人授权代表）签字：

投标人名称（加盖公章）：

日期：_____年_____月_____日

4.2 商务条款响应表

(1) 实质性商务条款 (“★”项) 响应表

序号	实质性响应商务条款要求	是否响应	偏离说明
1			
2			
3			
4			
5			
6			
7			
8			
9			
10			
11			
12			
13			
14			

注：

1. 对于上述要求，如投标人完全响应，则请在“是否响应”栏内打“√”，对空白或打“×”视为偏离，请在“偏离说明”栏内扼要说明偏离情况。

2. 此表内容必须与实施方案中所介绍的内容一致，打“★”项为不可负偏离(劣于)的重要项。

3. 本表内容不得擅自修改。

4. 当招标文件中未设置“★”项商务条款时，应在此表中直接填写：本项目未设置“★”项商务条款。

投标人法定代表人（或法定代表人授权代表）签字：

投标人名称（加盖公章）：

日期：年 月 日

(2) 非实质性商务条款响应表

序号	一般商务条款要求	是否响应	偏离说明
1	完全理解并接受合同条款要求		
2	完全理解并接受对合格投标人、合格的货物、工程和服务要求		
3	完全理解并接受对投标人的各项须知、规约要求和责任义务		
4	供货要求：签订合同后3个月内。		
5	经验要求：投标人企业在经营范围内投标，且近年来资信良好，履约能力强，没有违法记录		
6	报价要求：投标人应报货交采购人指定地点/仓库（包括安装至指定位置）人民币含税价（包括但不限于运输、保险、安装、伴随服务、关税、销售税、其他税以及合同包含的所有风险、责任等各项应有费用）。		
7	完工期：按照采购人要求到货并完成安装调试。		
8	质保期：按用户需求书中各包保修期要求为准。		
9	付款方式：以用户需求为准。		
10	同意采购方以任何形式对我方投标文件内容及采购方认为有必要的相关资料的真实性和有效性进行审查、验证		

注：

1. 对于上述要求，如投标人完全响应，则请在“是否响应”栏内打“√”，对空白或打“×”视为偏离，请在“偏离说明”栏内扼要说明偏离情况。
2. 本表内容不得擅自修改。

投标人法定代表人（或法定代表人授权代表）签字：

投标人名称（加盖公章）：

日期：年 月 日

4.3 售后服务方案

售后服务须包括但不限于以下内容，主要根据招标需求的要求（格式自定）

1. 免费保修期；
2. 应急维修时间安排；
3. 维修地点、地址、联系电话及技术服务人员（包括厂商认证工程师等人员）；
4. 维修服务收费标准；
5. 制造商的技术支持；
6. 其它服务承诺；
7. 培训计划。

投标人法定代表人（或法定代表人授权代表）签字：

投标人名称（加盖公章）：

日期：年 月 日

五、技术部分

5.1 货物说明一览表

货物名称	产地	品牌	规格型号	数量	交货期	备注

投标文件中还应后附以下材料，否则评标委员会有权认为所投产品不符合要求：

1. 设备技术性能条件说明和有关资料，包括产品技术性能说明书（中文）、检测报告及图片、系统软件操作简介、使用说明书、系统实施技术方案等相关证明文件。
2. 货物清单，包括备品备件、专用工具和软件。
3. 如本表格式内容不能满足需要，投标人可根据本表格格式自行划表填写，但必须体现以上内容。

投标人法定代表人（或法定代表人授权代表）签字：

投标人名称（加盖公章）：

日期： 年 月 日

5.2 技术条款响应表

(1) 实质性响应技术条款 (“★”项) 响应表

序号	招标规格/要求	投标实际参数 (投标人应按投标货物/服务实际 数据填写, 不能照抄招标要求)	是否偏离(无偏离 /正偏离/负偏离)	偏离简述
1				
2				
3				
4				
5				
6				
7				
8				
...				

注:

1. 投标人必须对应招标文件“用户需求书”的“★”项内容逐条响应。如有缺漏, 缺漏项视同不符合招标要求。打“★”项为不可负偏离(劣于)的重要项。

2. 投标人响应采购需求应具体、明确, 含糊不清、不确切或伪造、变造证明材料的, 按照不完全响应或者完全不响应处理。构成提供虚假材料的, 移送监管部门查处。

3. 本表内容不得擅自修改。

4. 当招标文件中所投包号技术要求未设置“★”项技术条款时, 应在此表中直接填写: 本项目未设置“★”项技术条款。

5. 所有投标人须提供投标产品彩页及相应技术参数的厂家使用说明书作为技术证明文件, 否则评标委员会有权视相应技术参数响应不符合招标要求(如厂家的产品使用说明书为英文版, 请同时提供中文版)。

投标人法定代表人(或法定代表人授权代表)签字:

投标人名称(加盖公章):

日期: 年 月 日

(2) 非实质性技术条款响应表

序号	招标规格/要求	投标实际参数 (投标人应按投标货物/服务实际 数据填写, 不能照抄招标要求)	是否偏离(无偏离 /正偏离/负偏离)	偏离简述
1				
2				
3				
4				
5				
6				
7				
8				
...				

注:

1. 投标人必须对应招标文件“用户需求书”的内容逐条响应。如有缺漏, 缺漏项视同不符合招标要求。

2. 投标人响应采购需求应具体、明确, 含糊不清、不确切或伪造、变造证明材料的, 按照不完全响应或者完全不响应处理。构成提供虚假材料的, 移送监管部门查处。

3. 本表内容不得擅自修改。

4. 所有投标人须提供投标产品彩页及相应技术参数的厂家使用说明书作为技术证明文件, 否则评标委员会有权视相应技术参数响应不符合招标要求(如厂家的产品使用说明书为英文版, 请同时提供中文版)。

投标人法定代表人(或法定代表人授权代表)签字:

投标人名称(加盖公章):

日期: 年 月 日

5.3 技术方案

技术方案设计必须科学合理、真实可行，能充分体现出自身技术和专业优势。其要点和主要内容包括但不限于以下：

1. 货物技术参数、性能及设备配置简介
2. 货物技术特点、使用说明及质量标准、检测标准等详细方案(包括投标产品彩页、及相应技术参数的厂家使用说明书等)
3. 投标货物主要备品备件、易损件、专用工具等配置国内供应情况

投标人法定代表人（或法定代表人授权代表）签字：

投标人名称（加盖公章）：

日期： 年 月 日

六、价格部分

6.1 开标一览表

投标人名称：

招标编号：

包号：

设备名称：

序号	内容	货物名称	产地品牌型号	数量	单价 (人民币)	投标总价 (单位：人民币) 大写及小写
1	投标价					
2	各种税费					
3	运输费					
4	其他费用					
合计总价 (单位：人民币) 大写及小写		大写： 小写：				
5	投标保证金	详见随附《保证金缴纳凭证》				
6	投标有效期	自开标之日起 90 个公历日				
7	备注					

注：1. 投标人须按要求填写所有信息，不得随意更改本表格式。

2. 投标人应报货交采购人指定地点/仓库（包括安装至指定位置）人民币含税价（包括但不限于运输、保险、安装、伴随服务、关税、销售税、其他税以及合同包含的所有风险、责任等各项应有费用）。

3. 此表是投标文件的必要文件，是投标文件的组成部分，还应另附一份并与附件《2.3 保证金缴纳凭证》封装在一个信封中，作为唱标之用。

投标人法定代表人（或法定代表人授权代表）签字：

投标人名称（加盖公章）：

日期： 年 月 日

6.2 投标明细报价表

采购项目名称:

项目编号: /包号

一、货物、设备及材料类详列							
序号	分项名称	品牌、规格型号、主要技术参数	制造商	数量	单价	合计(元)	备注
合 计			数量合计:		报价合计: 元		
二、其他费用(如安装内容明细报价、配套服务明细报价等)							
序号	分项名称	具体内容	单位	数量	单价	合计(元)	说 明
	安装内容						
	配套服务						
合 计			数量合计:		报价合计: 元		
三、报价汇总: 人民币 元 (以上各合计项与开标一览表中的对应项均一致相符, 如不一致以开标一览表为准)							

注:

1、以上内容必须与技术方案中所介绍的内容以及《开标一览表》一致。

2、投标人应报货交采购人指定地点/仓库(包括安装至指定位置)人民币含税价(包括但不限于运输、保险、安装、伴随服务、关税、销售税、其他税以及合同包含的所有风险、责任等各项应有费用)。

投标人法定代表人(或法定代表人授权代表)签字:

投标人名称(加盖公章):

日期: 年 月 日